

Výroční zpráva o činnosti Soukromé vysoké školy ekonomické Znojmo za rok 2021

Hana Březinová, Dávid Melas

Vydala SOUKROMÁ VYSOKÁ ŠKOLA EKONOMICKÁ ZNOJMO s.r.o.

Loucká 656/21, 669 02

tel./fax: +420 515 221 764

www.svse.cz

Počet stran 37

1. vydání, Znojmo, květen 2022

Elektronická publikace

© Soukromá vysoká škola ekonomická Znojmo s.r.o., 2022

ISBN 978-80-7610-009-1

OBSAH:

Úvod	5
1 Základní údaje o vysoké škole	7
1.1 Úplný název soukromé vysoké školy (dále jen „SVŠ“):	7
1.2 Složení akademické rady	8
1.3 Zastoupení SVŠE v reprezentaci českých vysokých škol	9
1.4 Poslání, vize a strategické cíle SVŠE	9
1.5 Změny v oblasti vnitřních předpisů v roce 2020	9
1.6 Poskytování informací podle § 18 zákona o svobodném přístupu k informacím	10
2 Studijní programy, organizace studia a vzdělávací činnost	11
2.1 Akreditované studijní programy	11
2.2 Akreditované studijní obory nebo jejich části, které vysoká škola uskutečňuje mimo obec, ve které má sídlo	11
2.3 Charakteristika kreditního systému studia	11
2.4 Charakteristika dalších vzdělávacích aktivit	12
3 Studenti	13
3.1 Opatření na snížení neúspěšnosti studentů v akreditovaných studijních programech	13
3.2 Stipendia studentům	14
3.3 Poradenské služby poskytované na vysoké škole	14
3.4 Přístup ke studentům se specifickými potřebami	15
3.5 Podpora a práce s mimořádně nadanými studenty	15
3.6 Ubytovací a stravovací služby vysoké školy	15
3.7 Podpora rodičů mezi studenty	16
4 Absolventi	17
4.1 Absolventi akreditovaných studijních programů	17
4.2 Spolupráce s absolventy	17
4.3 Spolupráce s budoucími zaměstnavateli	17
5 Zájem o studium	18
5.1 Zájem o studium na vysoké škole	18
5.2 Přijímací zkoušky	18
5.3 Spolupráce se středními školami	18

6	Zaměstnanci	19
6.1	Kariérní řád, motivační nástroje	19
6.2	Rozvoj pedagogických dovedností akademických pracovníků	19
6.3	Další péče o zaměstnance	19
6.4	Genderová rovnost, netolerance sexuálního obtěžování	19
7	Internacionalizace	20
7.1	Strategie a rozvoj zahraničních vztahů 2020	20
7.2	Spolupráce na výzkumu	20
7.3	Studentské mobility	20
7.4	Mobility vyučujících	20
7.5	Rozvíjení spolupráce se vzdělávacími institucemi v příhraničním regionu	21
8	Výzkumná, vývojová, umělecká a další tvůrčí činnost	22
8.1	Naplňování Strategického záměru	22
8.2	Propojenost tvůrčí činnosti s činností vzdělávací	22
8.3	Zapojení studentů do tvůrčí činnosti vysoké školy	22
8.4	Účelové finanční prostředky na výzkum, vývoj a inovace	23
8.4.1	Vnitřní grantový systém	23
8.4.2	Projekty pro město Znojmo	24
8.5	SVŠE jako škola pro 21. století v oblasti účetnictví a daní	24
8.6	Vědecké konference (spolu)pořádané vysokou školou	26
8.7	Podpora studentů doktorských studijních programů	26
8.8	Podílení se aplikační sféry na tvorbě a uskutečňování studijních programů	26
9	Zajišťování kvality a hodnocení realizovaných činností	27
9.1	Vnitřní hodnocení kvality vzdělávání	27
9.2	Vlastní hodnotící procesy	28
9.2.1	Výsledky hodnocení a jejich využití	28
9.2.2	Šetření mezi studenty	28
9.2.3	Mechanismus odhalování plagiátorství u kvalifikačních a dalších prací	28
9.3	Vnější hodnocení kvality	28
9.4	Finanční kontrola	29
9.5	Benchmarking (porovnávání) s obdobně zaměřenými vysokými školami v ČR, příp. v zahraničí.	29

9.6	Vlastní hodnocení vzdělávací činnosti mimo sídlo vysoké školy (studijní středisko Praha)	29
9.7	Národní a mezinárodní excelence vysoké školy	29
10	Třetí role vysoké školy	30
10.1	Strategie pro komercializaci	30
10.2	Přenos poznatků do praxe	30
10.3	Působení v regionu	30
11	Činnost vysoké školy v souvislosti s pandemií Covid 19 a uzavřením a omezením vysokých škol	31
	Závěr	34

Úvod

Posláním Soukromé vysoké školy ekonomické Znojmo s.r.o. (dále též „SVŠE“) je v souladu s jejím Strategickým záměrem vzdělávací a vědecké, výzkumné a vývojové, inovační a umělecké a další tvůrčí činnosti pro oblast vysokých škol na rok 2021 (dále jen “Strategický záměr“) napomáhat budování demokratické, otevřené, tolerantní, soudržné, vzdělané a kulturní společnosti. SVŠE se plně hlásí k tomu uvedené poslání naplňovat skrze tři hlavní skupiny činností, a to vzdělávací, tvůrčí a přímé společenské a odborné působení. SVŠE po celou svoji existenci si je vědoma, že propojení vzdělávání, výzkumu, dalších tvůrčí činností a přímého společenského a odborného působení vytváří kvalitní školu.

SVŠE splnila v roce 2021 základní cíl Strategického záměru, tj. rozvíjení pozice vysokoškolského centra s regionální působností, též se jí dařilo v průběhu celého roku držet svoji pozici mezi ostatními vysokými školami v České republice, zejména v Brně a Praze. Vzhledem k pandemické situaci na území ČR, ale i celosvětové, ale také k plánované fúzi SVŠE, spolupráce se zahraničními univerzitami byla výrazně omezena. Nebyly uzavírány nové smlouvy a ERASMUS+ byl zakonzervován. Byla však zákána pro SVŠE podpora ERASMUS na roky 2021 - 2027. K naplnění cíle v přípravě kvalitních absolventů se ve své činnosti SVŠE opírala o tradiční spolupráci s Městem Znojmem i podniky. Pro uplatnění studentů z pražského regionu je od roku 2018 funkční smlouva s holdingem v čele se společností TOPAGRI. Spolupráci s uvedenými subjekty se škola snaží kvalifikovaně rozvíjet zapojením do řešení aktuálních otázek nejen regionu Znojmo, ale i Praha, kde má škola pobočku. SVŠE tradičně využívala svých partnerských kontaktů s BDO CA s.r.o., pokračovala ve spolupráci s akciovou společností Znovín či TOS Znojmo, a.s., získala nově spolupráci s auditorskou společností APOGEO Group a zbrojařskou firmou Czechoslovak Group, která také podpořila konferenci SVŠE.

Zásadním cílem v roce 2021 bylo získat na bakalářskou akreditaci studijního programu Účetnictví a finanční řízení podniku z 22. 2. 2020 magisterský studijní program. Žádost o akreditaci byla podána počátkem roku 2021, do konce roku 2021 však nebylo ze strany Národního akreditačního úřadu pro vysoké školství rozhodnuto.

V oblasti pedagogické se v roce 2021 realizovalo studium ve dvou oborech prezenční formy studia a dvou oborech kombinované formy studia, a to na základě reakreditace Ministerstvem školství, mládeže a tělovýchovy do 7. října 2017, resp. dle vysokoškolského zákona do roku 2019. Studenti na základě těchto reakreditací dostudují, nelze již přijímat nové studenty. Většinový vlastník školy rozhodl, že další akreditace budou podávat jiné vysoké školy, s nimiž má záměr SVŠE sloučit. Nově bylo zahájeno studium podle akreditace získané z 22. 2. 2020.

Ve spolupráci s VŠMVV byla ve Znojmě otevřena kombinovaná forma studia magisterského studijního oboru Evropská studia a veřejná správa. V průběhu roku 2021 dostudovávali v podstatě poslední ze zhruba 100 studentů.

V oblasti vědecko-výzkumné činnosti byla v roce 2021 nadále věnována pozornost zvyšování a zkvalitňování publikačních aktivit v odborných ekonomických periodikách, čímž se postupně naplňuje jeden z hlavních cílů činnosti. Byl ukončen projekt Rozvoj

SVŠE jako školy pro 21. století v oblasti účetnictví a daní (OPLZ). V rámci projektu se uskutečnila na SVŠE celá řada přednášek, workshopů a byly publikovány studijní texty.

V listopadu proběhl 14. ročník mezinárodní vědecké konference Nové trendy – New Trends 2021. Sborník příspěvků ISBN 978-80-7610-011-4, ISSN 2336-7431 má rozsah 300 stran a SVŠE požádá o jeho registraci ve Scopusu a Web of Science.

Dosavadní průběh SVŠE lze hodnotit jako udržitelný, připravující se na fúzi v rámci skupiny vysokých škol United College Prague a.s. Předpokládá se, že SVŠE sice ukončí svoji činnost pod dosavadní firmou (názvem), avšak bude pokrčovat jako součást nástupnické vysoké školy. Také v roce 2021 pokračovala spolupráce s Městem Znojmo, soustředila se na budoucí rozvoj školy. Úspěšně pokračovala činnost Účetního centra, nabízejícího účetní služby především firmám vlastněným městem. Práci zabezpečují studenti školy pod odborným vedením a dohledem auditorské firmy BDO CA s.r.o. SVŠE připravila pro rok 2022 výuku nových volitelných předmětů ve spolupráci s akciovými společnostmi TOS Znojmo a Znovín Znojmo.

V roce 2021 proběhla soutěž pro střední školy Účetní tým. Účetní a daňová konference proběhla v roce 2021 dokonce dvakrát, z toho v únoru plně on-line formou, v říjnu hybridní formou.

V oblasti internacionalizace SVŠE bohužel vzhledem k pandemii koronaviru 19 nebylo možno uskutečňovat žádné aktivity.

V souladu s projektem fúze proběhlo sloučení SOUKROMÉ VYSOKÉ ŠKOLY EKONOMICKÉ ZNOJMO s.r.o. jako zanikající společnosti a Vysoké školy hotelové a ekonomické s.r.o. jako nástupnické společnosti. K 31. 3. 2022 byla SVŠE vymazána z obchodního rejstříku. Rozhodným dnem fúze byl stanoven 1. leden 2022.

1 Základní údaje o vysoké škole

1.1 Úplný název soukromé vysoké školy (dále jen „SVŠ“):

SOUKROMÁ VYSOKÁ ŠKOLA EKONOMICKÁ ZNOJMO s.r.o.

Používaná zkratka názvu SVŠ:

SVŠE

Adresa SVŠ:

Loucká 656 /21, Znojmo 669 02

Adresa studijního střediska Praha:

Hybernská 1009/24, 110 Praha 1 – Nové Město

IČ: 26968631

Telefon studijní středisko Znojmo: **515 224 891**

Telefon studijní středisko Praha: **222 125 256**

Fax: 515 221 764

E-mail: **info@svse.cz**

www: WWW.SVSE.CZ

Vedení školy:

Rektorka

doc. Ing. Hana Březinová, CSc.

Prorektor pro vnitřní řízení

Ing. Jitka Veselá, Ph.D.

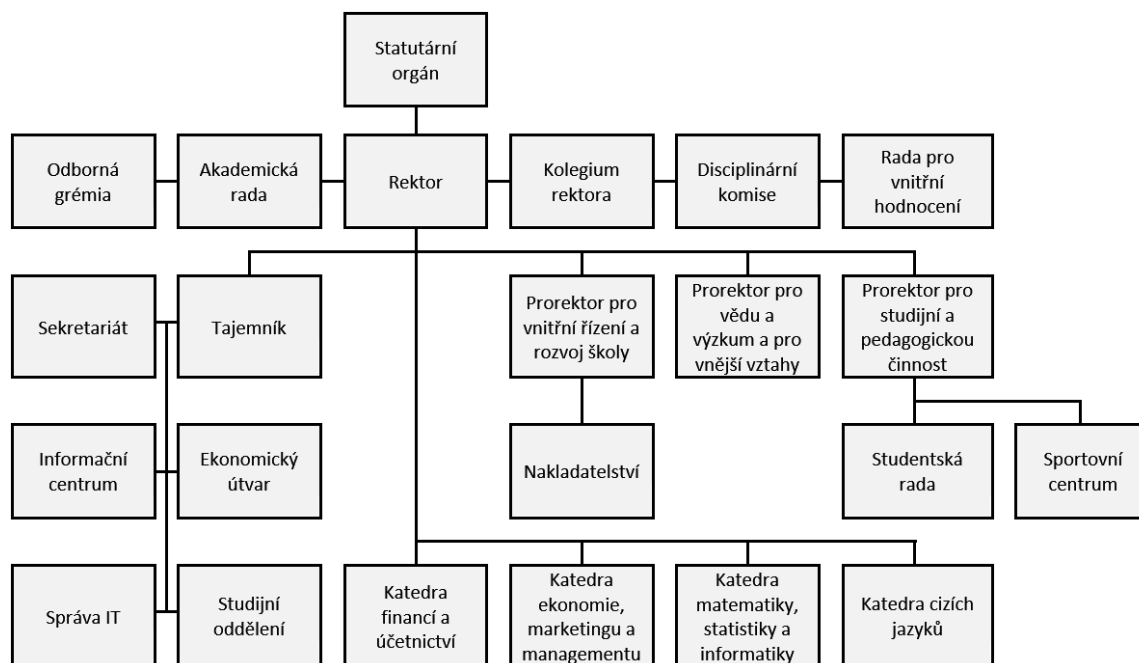
Prorektor pro vědu a výzkum a pro vnější vztahy

vzhledem k fúzi neobsazeno

Prorektor pro studijní a pedagogickou činnost

vzhledem k fúzi neobsazeno, agendu
vedla rektorka

Organizační schéma SVŠE Znojmo



Vedoucí kateder:

Katedra ekonomie, marketingu a managementu

Ing. Jitka Veselá, Ph.D.

Katedra financí a účetnictví

doc. JUDr. Ing. Milan Hrdý, Ph.D.

Katedra cizích jazyků

Mgr. Marie Reháková

Katedra matematiky, statistiky a informatiky

prof. RNDr. Jindřich Klůfa, CSc.

1.2 Složení akademické rady

doc. Ing. Hana Březinová, CSc. – SVŠE, rektorka

Mgr. Jan Blaha - zastupitel města Znojma

Mgr. Lukáš David - místostarosta města Znojma

Ing. Ladislav Dvořák - LAUFEN CZ, s.r.o., generální ředitel

prof. PhDr. Miroslav Foret, CSc. - VŠMVV Praha

Ing. Miroslav Hořický - BDO CA s.r.o.

doc. JUDr. Ing. Milan Hrdý, Ph.D. - SVŠE, vedoucí katedry

Petr Král - Wolters Kluwer, a.s., generální ředitel

doc. Ing. Vladimír Králíček, CSc. - VŠE v Praze

David Melas, MPhil – jednatel SVŠE

Ing. Pavel Mikula - MP-Soft, a.s., generální ředitel

doc. Ing. Milan Palát, Ph.D. - SVŠE, člen katedry

Ing. Vladimír Šmidák - TOS Znojmo, a.s., generální ředitel

Ing. Pavel Štohl - SVŠE, člen katedry

doc. Ing. Pavel Štrach, Ph.D., Ph.D. - ŠKODA AUTO Vysoká škola

Ing. Pavel Vajčner - Znovín Znojmo, a.s., generální ředitel

doc. Ing. Anna Vaňová, Ph.D. - Univerzita Mateja Bela v Banskej Bystrici

Ing. Jitka Veselá, Ph.D. - SVŠE, prorektorka pro vnitřní řízení a rozvoj školy

prof. Ing. Iva Živělová, CSc. - Mendelova univerzita v Brně

1.3 Zastoupení SVŠE v reprezentaci českých vysokých škol

SVŠE nemá zastoupení v reprezentaci vysokých škol. Rektorka doc. Ing. Hana Březinová, CSc., která je od 1. 4. 2021 také rektorkou Vysoké školy mezinárodních a veřejných vztahů, je členkou České konference rektorů.

1.4 Poslání, vize a strategické cíle SVŠE

Při vymezení svého poslání vychází SVŠE především z priorit stanovených ve Strategickém záměru MŠMT, které odrážejí základní orientaci rozvoje a zkvalitňování činnosti SVŠE. Škola ve všech oblastech činnosti usiluje o naplňování všech čtyř priorit, tzn.:

- 1) kvality a relevance,
- 2) otevřenosti,
- 3) efektivity a financování,
- 4) vnitřní kontroly.

Základním cílem školy je s důrazem na uvedené priority rozvíjet pozici vysokoškolského centra regionální působnosti, využívajícího ve své činnosti spolupráce s městem Znojmem i s podnikatelskými subjekty při přípravě kvalitních absolventů. Ve spolupráci s uvedenými subjekty se kvalifikovaně podílet na řešení aktuálních otázek regionu. SVŠE Znojmo má však studenty z celé republiky a zejména obor Účetnictví a finanční řízení podniku je studován také ve studijním středisku Praha. Od roku 2021 je SVŠE také mezinárodní vysokou školou, získala od slovenského ministerstva školství možnost působit jako vysoká škola v Bratislavě. K úspěšnému plnění centra kvalitního vzdělávání, kterým SVŠE bezesporu je, je využíváno kontaktů rovněž s vysokými školami v Brně, Praze a Přerově, a významná je také přeshraniční spolupráce.

Vzhledem ke směřování soukromého vysokého školství v České republice rozhodla SVŠE Znojmo o změně kapitálové struktury školy přistoupením strategického partnera. Dávid Melas MPhil. se stal od 25. Července 100% vlastníkem SVŠE. V závěru roku prodal svůj podíl United College Prague a.s. V průběhu roku 2021 SVŠE pokračovala ve Znojmě v realizaci magisterského studia studijního oboru Evropská studia a veřejná správa (akreditace Vysoké školy mezinárodních a veřejných vztahů). Dochází tím k praktickému průniku obou vysokých škol vlastníka.

1.5 Změny v oblasti vnitřních předpisů v roce 2021

V roce 2021 postupovala SVŠE podle revidovaných a nových vnitřních předpisů, jejichž schválená verze byla v roce 2017 přijata MŠMT. MŠMT registrovalo předpisy 23. října 2017 a jsou zveřejněny na Úřední desce (www.svse.cz) školy.

Na webu školy jsou dále k dispozici zejména

- Harmonogram akademického roku
- Harmonogram splnění studijních povinností pro přístup k SZZ
- Vyhlášky a opatření rektorky a prorektorů (jsou přístupné zaměstnancům školy a studentům pod heslem).

1.6 Poskytování informací podle § 18 zákona o svobodném přístupu k informacím

SVŠE poskytuje podrobné informace o své činnosti na webu školy, dále v regionálním tisku a na sociálních sítích. V roce 2021 nebyl vznesen požadavek na informace nad tyto informační kanály.

2 Studijní programy, organizace studia a vzdělávací činnost

2.1 Akreditované studijní programy

V roce 2021 realizovala vysoká škola studium v akreditovaném bakalářském studijním programu Ekonomika a management v oborech Účetnictví a finanční řízení podniku a Marketing a management a studijní program Účetnictví a finanční řízení podniku.

Ve studijním středisku Praha se v rámci studijního programu Ekonomika a management studijní obor Účetnictví a finanční řízení podniku, a to jak v kombinované, tak i prezenční formě studia, a v kombinované formě studijní program Účetnictví a finanční řízení podniku.

Vlastník SVŠE, který předpokládá fúzi více stávajících soukromých vysokých škol, v současnosti stanovuje jednotlivým VŠ, jaké studijní programy mají akreditovat samostatně, aby po provedené přeměně byl stav akreditací optimální a v souladu s jeho záměrem.

SVŠE uskutečňuje čtvrtým rokem ve Znojmě ve spolupráci s VŠMVV magisterské studium ve studijním oboru Evropská studia a veřejná správa. První ročník již nebyl otevřen a studenti dokončují své studium.

Akreditované studijní obory nebo jejich části, které vysoká škola uskutečňuje mimo obec, ve které má sídlo, SVŠE uskutečňuje mimo své sídlo, a to ve studijním středisku Praha, U Santošky 17, 150 00 Praha 5 v prostorách VŠMVV. Pražské středisko má 7 zaměstnanců.

Studium v Bratislavě nebylo v roce 2021 otevřeno, zájemci se připojili ke studium v Praze.

2.2 Charakteristika kreditního systému studia

V kreditním systému nedošlo ve sledovaném období ke změnám. Systém je kompatibilní s ECTS. Student musí získat pro udělení bakalářského titulu 180 kreditů. Je uplatňována šestistupňová klasifikační stupnice (hodnocení A až F). K postupu do vyššího semestru musí student získat min. 15 kreditů za předcházející semestr a případné kredity za opakovaně zapsané studijní povinnosti.

V oblasti Diploma Supplement byly nadále uplatňovány principy platné v předchozích obdobích. Absolventi bakalářského stupně získávají Diplom, jehož součástí je i Dodatek k diplomu. Dodatek k diplomu je vyhotoven ve dvojjazyčné mutaci.

2.3 Charakteristika dalších vzdělávacích aktivit

V rámci akreditovaného studijního programu poskytovala SVŠE kurzy celoživotního vzdělávání. Podrobné informace o kurzech celoživotního vzdělávání jsou uvedeny na webu SVŠE.

SVŠE v roce 2021 realizovala vzdělávací aktivity rovněž nad rámec uskutečňovaného akreditovaného studijního programu. Byly pořádány konference, semináře, workshopy, přednášky, avšak v omezeném rozsahu, a také distanční formou

Semináře:

- Účetní závěrka 2021 (doc. Ing. Hana Březinová, CSc.)
- Aktuality v daních (Ing. Petr Kout, CSc.)

2.4 Podílení, tvorba a uskutečňování studijních programů aplikační sférou

Nově akreditovaný studijní program Účetnictví a finanční řízení podniku je profesně zaměřený. Navazuje na způsob výuky dřívější akreditace studijního oboru Účetnictví a finanční řízení podniku v rámci studijního programu Ekonomika a management. Znamená to, že nadále budou ve studijním programu vést přednášky a odborné semináře nejen akademičtí pracovníci, ale zároveň praktičtí odborníci, jako jsou auditoři, daňoví poradci, finanční analytici, pracovníci generálního finančního ředitelství. Takto mohou předávat studentům v rámci výuky, ale také při tvorbě studijní literatury, zároveň praktické zkušenosti a nejnovější úpravy české, ale i evropské legislativy.

Byly rozšířeny aktivity s auditorskou společností APOGEO Group, a to v Praze. Spolupráce s BDO v Brně tradičně pokračuje. Dále byli zapojeni do výuky špičkoví odborníci z Generálního finančního ředitelství Praha.

3 Studenti

3.1 Opatření na snížení neúspěšnosti studentů v akreditovaných studijních programech

Převažujícími příčinami studijní neúspěšnosti studentů je zejména nesoulad mezi náročností výuky a schopnostmi studentů, příp. jejich studijním úsilím. U studentů kombinované formy často vznikají studijní obtíže při současném skloubení studijních, pracovních a rodinných povinností. V roce 2021 pokračovala pandemie koronaviru, která nadále ovlivňovala výuku, kdy podle situace musela být aplikována distanční forma studia.

Studijní a zkušební řád SVŠE umožňuje řádně zapsaným studentům v prezenční formě konat zkoušky a zápočty v opravném zkuškovém období do 30. září (za letní semestr) a do 15. března (za zimní semestr). U kombinované formy jsou tyto termíny stanoveny do 15. listopadu (za letní semestr) a do 15. dubna (za zimní semestr). I v roce 2021 za nepříznivých epidemiologických podmínek bylo ze strany akademické obce rozhodnuto o dodržování Harmonogramu akademického roku s tím, že bylo přistupováno v nastavování zkušebních termínů a konzultací individuálně.

Vzhledem ke skutečnosti, že veškerá výuka je zabezpečena kvalitními učebními texty, zaměřuje škola pozornost na využívání metod vyžadujících průběžnou formu studia v semestru, a to jak u prezenční, tak u kombinované formy studia.

V jednotlivých předmětech se podle obsahových možností snaží vyučující do závěrečného hodnocení promítnout i studijní výsledky dosažené v průběžných kontrolách studia během semestru.

Dále je také věnována pozornost zpracování podpůrných učebních pomůcek umožňujících studentům aktivně si ověřovat zvládnutí probrané látky.

Ke zvýšení samostatnosti a lepší dostupnosti studijních materiálů potřebných ke studiu je využíván e-learning v rámci informačního systému Moggis a Google. Od roku 2012 se na SVŠE využívá systém „Odevzdej“, který umožňuje průběžnost, samostatnost a kontrolovatelnost práce studenta při plnění studijních povinností v průběhu semestru. Je rovněž využit k potírání plagiátorství.

SVŠE začala vytvářet v rámci projektu SVŠE jako škola 21. století v oblasti účetnictví a daní videa s vybranými přednáškami, inovuje předměty tak, aby obsahovaly nejnovější informace a poznatky a vytváří praktické testy a případové studie.

Pro zjištění zpětné vazby od studentů k jednotlivým předmětům je v každém semestru využívána předmětová anketa. Závěry z této ankety jsou projednávány na úrovni vedoucích příslušných kateder a následně také na úrovni vedení školy.

SVŠE realizuje tradičně pro zájemce ze studentů v 1. ročníku opakovací kurzy matematiky, dále pro studenty připravující se na SZZ konzultace a aktualizační semináře, aby byla nápomocna při jejich samotném studiu, ale také při osvojení si posledních aktuálních informací v daném oboru.

V roce 2021 nenastala skutečnost, kdy by SVŠE rozhodovala o neplatnosti státní závěrečné zkoušky ani obhajoby bakalářské práce.

Také v roce 2021 výuku ovlivnila pandemie covid 19. SVŠE však byla na situaci připravena. Vyučující i studenti měli včas rozvrhy hodin, které musely být dodržovány. Výuka byla nastavena i pro možnou on-line formu s tím, že za SVŠE byl stanoven IT garant, který umožnil vyučujícím i studentům realizovat v případě potřeby výuku distančním způsobem, byly zřízeny virtuální učebny, meety, webináře, on-line konzultace včetně telefonických konzultací. Vedení školy realizovalo kontroly výuky, aby nedošlo ke snížení její kvality. Byl důsledně dodržován stanovený rozvrh hodin, aby distanční forma výuky byla plynulá, studenti měli odpřednášeny přednášky v plném hodinovém rozsahu, stejně tak semináře či cvičení. Zkoušky probíhaly jak distanční, tak osobní formou. Státní závěrečné zkoušky byly realizovány osobní formou v rámci povoleného množství zúčastněných osob v jedné učebně. Promoce byly jako obvykle ve Znojmském divadle, proběhly za osobní účasti studentů a jejich pozvaných rodinných příslušníků a přátel, se zajištěním hygienicko-epidemiologických podmínek.

3.2 Stipendia studentům

V roce 2021 SVŠE Znojmo poskytovala sociální a ubytovací stipendia studentům prezenční formy studia. Pro výplatu ubytovacích a sociálních stipendií byly využity prostředky poskytnuté ve formě dotace ze státního rozpočtu. Stipendia na ostatní účely byly vyplaceny z prostředků školy.

V Tab. 5 jsou uvedeny počty studentů, kterým byla vyplacena stipendia a celkové vyplacené částky od MŠMT i SVŠE Znojmo.

Stipendia za vynikající studijní výsledky jsou vyplácena z rozpočtu SVŠE Znojmo a v roce 2021 stipendium získalo 15 studentů. Pro získání prospěchového stipendia musí studenti splnit podmínky Stipendijního řádu SVŠE Znojmo a výše prospěchového stipendia se odvíjí od akademického roku, ve kterém student nastoupil ke studiu na SVŠE Znojmo.

Do počtu studentů u ubytovacích stipendií jsou zahrnuti i ti studenti, kteří mají nárok na ubytovací stipendium od MŠMT ČR, a také ti studenti, kteří mají ještě k tomu nárok na ubytovací příspěvek od SVŠE Znojmo.

3.3 Poradenské služby poskytované na vysoké škole

Škola se podílí na poradenství a marketingových průzkumech pro město Znojmo.

Poradenské služby poskytuje rovněž v oblasti účetnictví a daní. Studenti a absolventi školy mají možnost konzultovat účetní a daňové problémy s vyučujícími doc. Březinovou, Ing. Fialovou, Ph.D., Ing. Trytkem, Ph.D., Ing. Vejmelkovou, Ing. Štohlem a Ing. Koutem, CSc. Na škole je od roku 2011 zřízeno Účetní centrum a to ve spolupráci s auditorskou společností BDO CA s.r.o. a městem Znojmem. V rámci účetního centra studenti zpracovávají účetní data skutečných firem a účetní a daňové problémy mohou konzultovat s odborníky z auditorské praxe. Sami pak poskytují poradenství vůči klientům Účetního centra.

3.4 Přístup ke studentům se specifickými potřebami

Pro vrcholové sportovce a tělesně handicapované studenty škola nabízí možnost studia dle individuálního studijního plánu. Vstřícný přístup je uplatňován ke všem studentům, kteří mají potřebu řešit své specifické záležitosti, a to prostřednictvím studijního oddělení, které žádost postoupí vedení školy. Studijní střediska Znojmo a Praha nemají bezbariérový přístup do učeben.

3.5 Podpora a práce s mimořádně nadanými studenty

Pro jazykově nadané studenty škola v rámci volitelných předmětů nabízí kurzy anglického jazyka vedoucí k získání mezinárodně platných certifikátů (FCE – AJ).

Mimořádně nadaní studenti mají jednak možnost získat prospěchová stipendia a přednostně se zúčastňovat zahraničních praxí, které škola organizuje, a také zahraničních studijních i pracovních pobytů v rámci programu ERASMUS+, který je financován z fondů Evropské unie. Nadaní studenti mohou v průběhu studia absolvovat praxi v renomovaných firmách, čímž mají snazší možnost získat zajímavé zaměstnání. Pro aktivní studenty ze studijního programu Účetnictví a finanční řízení podniku je velmi přínosné praktické uplatnění v Účetním centru.

SVŠE neustále podporuje studenty, kteří se aktivně podílejí na výzkumné činnosti a prezentují ji v mezinárodních soutěžích studentské vědecké a odborné činnosti.

SVŠE si je vědoma významu nadaných studentů na škole, neboť umožňují kvalitní výuku a dále přispívají k vytváření pozitivního image školy. Proto stipendijní řád SVŠE umožňuje čerpání stipendií na základě dosažených studijních výsledků (u studijního průměru do 1,20 je prospěchové stipendium 10 000 Kč, u studijního průměru od 1,21 do 1,50 je prospěchové stipendium 5 000 Kč za akademický rok).

3.6 Ubytovací a stravovací služby vysoké školy

Ubytování studentů škola zabezpečuje v prostorách, které provozuje společnost Elektrokov, a.s. Jedná se o ubytování v jedno-, dvou- a třílůžkových pokojích (ceny od 1 850 do 2 350 Kč za měsíc, škola přispívá studentům mimo region Znojmo na ubytování na VŠ kolejích částkou 310 Kč nebo 510 Kč měsíčně podle toho, jestli se jedná o jedno- nebo více lůžkový pokoj). Společnost Elektrokov, a.s., jako partner školy, přednostně nabízí ubytování studentům SVŠE. Kapacita penzionu je v současné době 76 lůžek. Penzion se nachází v blízkosti hlavní budovy školy (asi 10 minut pěšky od školy). Součástí relativně uzavřeného ubytovacího komplexu je i vlastní parkoviště.

Studenti SVŠE Znojmo žádají o ubytování na kolejích formou žádosti, která se podává zároveň s přihláškou ke studiu. Studenti 2. a 3. ročníku nahlašují pokračování v ubytování přímo na VŠ kolejích správci penzionu. Všechny podané žádosti o koleje byly kladně vyřízeny.

Stravování studentů škola zabezpečuje umístěním automatů v prostorách školy a dále zřízením klubu pro studenty, kde je umístěna kuchyňka s veškerým vybavením pro možnost stravování.

3.7 Podpora rodičů mezi studenty

SVŠE Znojmo řeší podporu rodičů mezi studenty jejich uplatněním práv v rámci Studijního řádu. Dále vedení SVŠE Znojmo přihlíží ke skutečnosti rodičovství v rámci povolování výjimek, aniž by přitom utrpěla kvalita výuky včetně zkoušek. Studenti prezenční formy studia mají možnost požádat o individuální studijní plán.

4 Absolventi

4.1 Absolventi akreditovaných studijních programů

Ve sledovaném období měla SVŠE Znojmo již 1 658 absolventů, z toho 76 studentů úspěšně ukončilo studium v roce 2021. Zhruba třetina našich absolventů pokračuje v navazujícím magisterském studiu. Ostatní absolventi až na výjimky pracují na místech přímo souvisejících s oborem studia.

Počty absolventů vycházejí z údajů SIMS a představují počty studentů, kteří ukončili studium absolvováním studia v daném studijním programu v období od 1. 1. 2021 do 31. 12. 2021 v bakalářském stupni studia.

4.2 Spolupráce s absolventy

V roce 2021 byla snaha rozvíjet spolupráci s absolventy SVŠE, a to zejména prostřednictvím Klubu absolventů. Všem absolventům je několikrát ročně elektronicky rozeslán Zpravodaj SVŠE, ve kterém jsou informováni o novinkách ve škole a o připravovaných akcích. Členové Klubu absolventů mají rovněž možnost se za zvýhodněných cenových podmínek účastnit odborných konferencí a seminářů, které jsou na SVŠE v průběhu roku pořádány. Zároveň jsou absolventi zváni na sportovní a kulturní akce, např. reprezentační ples SVŠE, besedy se zajímavými osobnostmi v klubu Harvard. Jednou ročně se koná pro absolventy Den se SVŠE, kde mají absolventi možnost se setkat s vyučujícími, informovat je o svém současném působení, pohovořit si se spolužáky a inspirovat vyučující o novinky z praxe. Bohužel epidemiologická situace v roce 2021 neumožnila osobní setkávání a pořádání všech jindy obvyklých akcí. Kulturní, společenské a sportovní akce nemohla SVŠE pořádat, stejně tak neproběhlo osobní setkání s absolventy (pouze na konferencích).

Absolventi mohou čerpat další výhody, mezi které patří především bezplatné využití služeb vysokoškolské knihovny, sportovních zařízení školy (tělocvična, tenisové kurty), jazykové kurzy s absolventskou slevou a také kurzy celoživotního vzdělávání. Opět v roce 2021 musela být uplatněna zásadní omezení, tak jako v ostatních oblastech života v České republice v souvislosti s pandemií Covid 19.

4.3 Spolupráce s budoucími zaměstnavateli

Škola úzce spolupracuje s předními regionálními firmami, kde mají studenti možnost absolvovat pracovní stáže, a tím získat možnosti pro pozdější uplatnění v praxi. Dále SVŠE pro vybrané firmy provádí zpracování projektů a na danou problematiku vypisuje témata bakalářských prací. Škola je rovněž oslovována s nabídkami pracovních míst od místních i mezinárodních firem pro studenty i absolventy, které zveřejňuje na svých internetových stránkách, facebooku a dalších sociálních sítích.

SVŠE má uzavřeny smlouvy o spolupráci s řadou podnikatelských subjektů i organizací včetně Města Znojmo. Tam absolventi nacházejí mj. svoje zaměstnání.

5 Zájem o studium

5.1 Zájem o studium na vysoké škole

V akademickém roce 2021/2022 nedošlo ke zvýšení zájmu uchazečů o studium v denní ani kombinované formě studia oproti předchozímu akademickému roku. Je to dáno zejména demografickým složením obyvatel a také jediným nabízeným studijním programem. Přihlášku do bakalářského studijního programu podalo celkem 135 uchazečů, z toho 90 ve Znojmě a 45 v Praze.

Do 1. ročníku bakalářského studijního programu nastoupilo celkem 75 studentů v kombinované formě i prezenční formě.

Ve Znojmě bylo vzhledem k připravované majetkové akvizici a spolupráci s Vysokou školou mezinárodních a veřejných vztahů využito magisterské studium studijního oboru Evropská studia a veřejná správa. V oboru v roce 2021 studovalo 53 posluchačů.

5.2 Přijímací zkoušky

Přijímací řízení pro bakalářský stupeň studia proběhlo v roce 2021 standardním způsobem.

Studenti jsou přijímáni bez přijímacích zkoušek po doložení úředně ověřené kopie maturitního vysvědčení na obě formy studia.

Rozhodnutí o přijetí se vyhotovuje do 5 dnů od ukončení přijímacího řízení a musí být doručeno uchazeči do vlastních rukou. Uchazeč, který nebyl přijat, má právo požádat rektorku SVŠE o přezkoumání rozhodnutí do 30 dnů od jeho doručení a s výsledkem přezkoumání musí být vyrozuměn do 15 dnů.

Pokud uchazeč obdržel pravomocné rozhodnutí o přijetí, je navržen termín k podepsání smlouvy o poskytnutí vzdělání za úplatu.

Imatrikulace studentů proběhla 2. října 2021.

5.3 Spolupráce se středními školami

Škola spolupracuje s obchodními akademiemi a středními odbornými školami zaměřenými na účetnictví a ekonomiku – pro studenty zorganizovala celostátní soutěž pod záštitou MŠMT Účetní tým, což má rovněž dopad do projevení zájmu o studium na SVŠE.

Na pozvání středních škol navštěvuje vedení školy společně s PR zaměstnanci a studenty SVŠE střední školy a informuje je o studiu na SVŠE.

SVŠE se pravidelně účastní mezinárodního veletrhu vzdělávání GAUDEAMUS, v roce 2021 se účastnila jak v Brně, tak v Praze.

Středoškolští učitelé jsou zváni zdarma nebo za významně zvýhodněných podmínek na Účetní a daňovou konferenci a další aktivity SVŠE.

6 Zaměstnanci

6.1 Kariérní řád, motivační nástroje

SVŠE v rámci semestrálního hodnocení akademických pracovníků posuzuje jejich možný posun v rámci organizační struktury školy. Jedná se zejména o vedení kateder, garantování studijních programů, oborů a předmětů, Sportovního centra. Posuzuje se také zařazení na zahraniční stáže v rámci Erasmus+ či jiných mezinárodních spoluprací.

SVŠE má vypracovaný vnitřní předpis, na základě kterého jsou akademičtí pracovníci odměňováni za svoji publikační a obdobnou činnost. V roce 2021 však tato možnost nebyla využita.

6.2 Rozvoj pedagogických dovedností akademických pracovníků

Vedení SVŠE dbá na to, aby se akademičtí pracovníci soustavně vzdělávali. V roce 2021 nebyl žádný vyučující SVŠE zapojen v doktorandském studiu, připravuje se zapojení asistentky Ing. Anny Prihodjko, která nastoupila na úvazek 1,0 dne 1. 9. 2021.

Pro pedagogické i administrativní pracovníky je nabízeno vnitropodnikové jazykové vzdělávání. To probíhalo i v roce 2021.

Podpora rodičů mezi zaměstnanci SVŠE je významná. SVŠE má mladý kolektiv, řada zaměstnanců a akademických pracovníků pečuje o malé děti. SVŠE jim umožňuje pracovat na zkrácený úvazek a částečně pracovat z domova, pokud to charakter práce umožňuje. V roce 2021 vzhledem k pandemii Covid 19 částečně probíhala práce z domova u všech zaměstnanců SVŠE. Tato skutečnost vedla ke zdokonalování práce s počítačem.

6.3 Další péče o zaměstnance

Sociální záležitosti zaměstnanců, kteří jsou zaměstnáni v trvalém pracovním poměru, řeší smlouva se zaměstnavatelem (SVŠE Znojmo, s.r.o.). Zaměstnanci školy mají možnost zdarma navštěvovat jazykové kurzy a jsou pro ně pořádány kulturní a sportovní aktivity, např. cyklovýlety, vodácké víkendy, lyžařská soustředění, golfový turnaj, návštěvy divadelních a jiných kulturních představení. Zaměstnanci měli možnost si zakoupit vstupenky za snížené vstupné na akce pořádané Vysokoškolským klubem HARVART. Tyto aktivity bohužel v roce 2021 nebylo možné realizovat. Jedinou sportovní aktivitou v roce 2021 byl uskutečněný golfový turnaj s garantem studijního programu BDO.

6.4 Genderová rovnost, netolerance sexuálního obtěžování

SVŠE je známá svým rovným přístupem k zaměstnancům, nedochází k jejich diskriminaci z pohledu pohlaví, národnosti, náboženského ani politického zaměření. Ve vedení školy jsou zastoupeny obě dvě pohlaví jak na úrovni vrcholového vedení, tak na úrovni vedení kateder či garance studijních programů.

Ve věci možného sexuálního obtěžování byla vydána vyhláška rektorky č. 1/2018, která je umístěna na Úřední desce. Proškoleni byli jak zaměstnanci, tak studenti, byla stanovena styčná osoba, na níž se mohou ohrožené nebo dotčené osoby obracet.

V roce 2021 v této oblasti nevznikly žádné problémy ani mezi studenty ani mezi zaměstnanci školy.

7 Internacionalizace

7.1 Strategie a rozvoj zahraničních vztahů 2021

V rámci internacionalizace SVŠE v roce 2021 dokončila ověřování a stabilizovala bilaterální smlouvy se zahraničními vysokými školami a vzdělávacími institucemi. Tím SVŠE připravila podklady pro další záměry nového vlastníka SVŠE. Těžištěm ověřovací práce byly především:

- studentské mobility s důrazem na studijní pobyty a pracovní praxe v zahraničních podnicích
- výměnné studentské exkurze a workshopy v zahraničí
- účast studentů SVŠE na studentských vědeckých aktivitách v zahraničí
- mobility vyučujících (zejména v procesu výuky, ale rovněž i pracovní stáže)
- účast na mezinárodních konferencích
- spolupráce a publikační činnost v zahraničních vědeckých periodikách

V roce 2021 pokračovala spolupráce s autorizovaným centrem zkoušek Cambridge English. V rámci této spolupráce bude SVŠE i nadále organizovat zkoušky FCE za zvýhodněných podmínek a zároveň specializované přípravné semináře na tyto zkoušky.

Byla úspěšně realizována Žádost na získání ERASMUS+ na roky 2021 - 2027.

7.2 Spolupráce na výzkumu

Od roku 2017 byla navázána spolupráce ve výzkumu a vzdělávání s Assoc. prof. Karlem Seelym, Ph.D. z Hartwick College v USA. V předchozích dvou letech se na SVŠE uskutečnily dvě přednášky tohoto amerického odborníka. V roce 2019 s ním vyšla společná publikace „Economic and Social Attitudes of College Students toward the Integration of Immigrants and Refugees“ zveřejněná v odborném časopise. Bohužel celosvětová epidemiologická situace v letech 2020 - 2021 neumožnila rozvíjet tuto slibnou spolupráci.

7.3 Studentské mobility

V roce 2021 vzhledem k celosvětové pandemii Covid 19 nebylo možné realizovat studentské mobility jako v předchozích letech.

7.4 Mobility vyučujících

V roce 2021 byly výjezdy studentů a pedagogů do zahraničí a přijímání zahraničních kolegů minimalizovány, a to z důvodů celosvětové pandemie Covid 19.

7.5 Rozvíjení spolupráce se vzdělávacími institucemi v příhraničním regionu

V roce 2021 bylo nutné zakonzervovat spolupráci s příhraničními regiony, neboť byly po většinu roku 2021 uzavřeny hranice a zamezeno cestování. Přesto se uskutečnilo jednání s Dr. Julíí Nielsen z Vídně, která se zapojila do aktivit SVŠE společně s prof. Josefem Affem. Dr. Julie Nielsen se účastnila i 14. ročníku mezinárodní vědecké konference Nové trendy – New Trends 2021, kde vystoupila se společným příspěvkem zpracovaným s prof. Josefem Affem v sekci Didaktika. Počátkem roku 2022 již vedení SVŠE jednalo o možnosti zapojení v rámci Euroregionu.

8 Výzkumná, vývojová, umělecká a další tvůrčí činnost

8.1 Naplňování Strategického záměru

V rámci SVŠE Znojmo byly realizovány tři základní projekty zastřešující jednotlivé projekty přihlášené v rámci **Vnitřního grantového systému**, a to:

- a) VGS 2021K01 Analýza vztahů a vazeb mezi podniky, zákazníky, veřejnou správou a občany,
- b) VGS 2021K02 Finanční a účetní studie v teorii i praxi současné ekonomiky,
- c) VGS 2021K03 Analýza rozhodovacího procesu subjektů veřejného a soukromého sektoru ČR při podávání Žádosti o čerpání prostředků EU.

8.2 Propojenost tvůrčí činnosti s činnostmi vzdělávací

V rámci výzkumných prací jsou prováděna dotazníková šetření, analýzy získaných informací a jejich vyhodnocování. Na těchto pracích se úspěšně podílejí studenti SVŠE. Dále v Účetním centru, které má SVŠE založeno za odborného vedení BDO CA s.r.o., vedou studenti účetnictví reálným účetním jednotkám a získané poznatky využívají při výuce účetnictví a daňových předmětů. Výsledky výzkumu Finanční a účetní studie v teorii i praxi současné ekonomiky se aplikují při výuce studentů, stejně je tomu i v případě výstupu z projektu Analýza vztahů a vazeb mezi podniky, zákazníky, veřejnou správou a občany.

8.3 Zapojení studentů do tvůrčí činnosti vysoké školy

Studenti jsou zapojeni do vybraných projektů Vnitřního grantového systému, kde se podílejí zejména na zajištění dotazníkových šetření, třídění získaných informací, jejich analýzách a vyhodnocování. Mezi zajímavé projekty v roce 2021 lze zařadit v rámci Marketingové komunikace spolupráci s destinační společností ZnojmoRegion, pro kterou studenti vyhodnocovali data z tzv. turistických karet, které byly návštěvníkům regionu rozdávány a následně sbírány během letní sezóny 2021. Studenti data z karet vyhodnotili a na jejich podkladě vytvořili návrhy na další komunikaci destinační společnosti směrem k veřejnosti na sezónu 2022. Zadání a veškeré výstupy byly konzultovány prorektorkou Ing. Jitkou Veselou, PhD s vedením destinační společnosti a na závěr studenti prezentovali svá doporučení.

Dále studenti pod odborným dohledem vedou účetnictví reálným účetním jednotkám v rámci Účetního centra SVŠE Znojmo, vystavují účetní doklady, provádějí účetní zápisy do účetních knih, sestavují účetní závěrky. Jednají s klienty Účetního centra.

Studentům je zdarma umožněna účast na konferencích a seminářích organizovaných školou. V roce 2021 se jednalo o účast na dvou Účetních a daňových konferencích. Zvýhodněné podmínky (symbolický poplatek) umožňují účast také absolventům – členům Klubu absolventů.

Zkušenosti a poznatky z dotazníkových šetření jsou využívány při vypisování témat bakalářských prací.

Aby studenti operativně zkoumali dopady legislativy do praktického života, byla uzavřena po smlouvě mezi SVŠE a Wolters Kluwer o bezplatném poskytnutí systému ASPI studentům nově smlouva se společností Poradce Podnikatele spol. s r.o. na dílo daneproliidi.cz. Jeho kvalita je garantována Svazem účetních.

8.4 Účelové finanční prostředky na výzkum, vývoj a inovace

V roce 2021 SVŠE neobdržela žádné účelové finanční prostředky na výzkum, vývoj a inovace od Města Znojmo jako v předchozích letech. Město Znojmo poskytlo globální dotaci na provoz vysoké školy.

SVŠE získala finanční podporu od akciové společnosti Czechoslovak Group na pořádání 14. ročníku mezinárodní vědecké konference Nové trendy – New Trends 2021.

8.4.1 Vnitřní grantový systém

V rámci finančních prostředků SVŠE na výzkum, vývoj a inovace byly řešeny tři základní projekty vnitřního grantového systému, v němž byl zpracován článek v rámci mezinárodní vědecké konference

- ANDRLÍK, Břetislav. (2021). SVŠE Znojmo: *The Importance of Tax Literacy in modern Economies*. SVŠE Znojmo: Sborník z konference Nové trendy – New Trends 2021. ISBN 978-80-7610-011-4 (brožované vydání), ISBN 978-80-7610-012-1 (elektronické vydání).
- BŘEZINOVÁ, Hana. *Účetní souvztažnosti 2021*. Praha: Poradce Podnikatele, 2021. 165 s. ISBN 978-80-85437-40-9 www.daneproliidi.cz
- BŘEZINOVÁ, Hana. *Účetní souvztažnosti pro příspěvkové organizace*. Praha: Poradce Podnikatele, 2021. 160 s. ISBN 978-80-85437-42-3 www.daneproliidi.cz
- BŘEZINOVÁ, Hana. *Účetní závěrka pro vybrané účetní jednotky 2020*. Praha: Poradce Podnikatele, 2020. 98 s. ISBN 978-80-85437-48-5 www.daneproliidi.cz
- BŘEZINOVÁ, Hana. *Účetnictví ve vazbě na novely věcněprávních předpisů*. Účetní a daňová konference. 2021.
- BŘEZINOVÁ, Hana. *Novinky v účetnictví ve vazbě na daně z příjmů*. Účetní a daňová konference. 2021. Znojmo.
- BŘEZINOVÁ, Hana. (2021) *Bitcoins*. SVŠE Znojmo: Sborník z konference Nové trendy – New Trends 2021. ISBN 978-80-7610-011-4 (brožované vydání), ISBN 978-80-7610-012-1 (elektronické vydání).
- BŘEZINOVÁ, Hana (2021). *The University is not a Database Migration*. 5 s. Sborník z konference Schola nova. quo vadis? VŠE Praha, VŠMVV Praha.
- JANÁČEK, Julie a Kateřina, KOVÁŘOVÁ. (2021). SVŠE Znojmo: *Sklon k podnikání a osobnostní charakteristiky, které jej ovlivňují – regionální případová studie z České republiky*. SVŠE Znojmo: Sborník z konference Nové trendy – New Trends 2021. ISBN 978-80-7610-011-4 (brožované vydání), ISBN 978-80-7610-012-1 (elektronické vydání).
- KOČANDRLOVÁ, Milada a Jarmila RADOVÁ. (2021). SVŠE Znojmo: *Aby vlaky v zatáčkách nevykolejily*. SVŠE Znojmo: Sborník z konference Nové trendy – New Trends 2021. ISBN 978-80-7610-011-4 (brožované vydání), ISBN 978-80-7610-012-1 (elektronické vydání).

- KRÁLÍČEK, Vladimír. (2021). SVŠE Znojmo: *Kvalita a efektivita statutárního auditu*. SVŠE Znojmo: Sborník z konference Nové trendy – New Trends 2021. ISBN 978-80-7610-011-4 (brožované vydání), ISBN 978-80-7610-012-1 (elektronické vydání).
- KOUT, Petr, 2021. Cvičné příklady pro studium předmětu Daně, 24. aktualizované vydání, Praha: Institut certifikace Svazu účetních, a.s., 174 s. ISBN 978-80-87985-23-6
- PALÁT, Milan a Šárka PALÁTOVÁ. (2021). SVŠE Znojmo: *Mikroekonomické koncepce řešení smluvních vztahů podnikatelských subjektů v souvislostech obchodní politiky v agrobiznisu*. SVŠE Znojmo: Sborník z konference Nové trendy – New Trends 2021. ISBN 978-80-7610-011-4 (brožované vydání), ISBN 978-80-7610-012-1 (elektronické vydání).
- PALÁT, M. Economic and societal challenges related to demographic change in policy documents and online sources. In: European Forum of Entrepreneurship 2021, Proceedings of the 14th International Scientific Conference. Praha: NEWTON Academy, 2021, s. 99-106. ISBN 978-80-87325-42-1.
- PRIHODJKO, Anna. (2021). SVŠE Znojmo: *Vliv 5. AML Směrnice EU na profesní život účetních, auditorů a daňových poradců*. SVŠE Znojmo: Sborník z konference Nové trendy – New Trends 2021. ISBN 978-80-7610-011-4 (brožované vydání), ISBN 978-80-7610-012-1 (elektronické vydání).

8.4.2 Projekty pro město Znojmo

Projekty ve spolupráci a podle potřeb Města Znojmo byly řešeny průběžně. V roce 2021 však nebyla směřována dotace Města Znojmo na vědu a výzkum, ale pouze na provozní náklady SVŠE. Proto byl rozsah projektů zúžen na běžné průzkumy spokojenosti občanů města.

8.5 SVŠE jako škola pro 21. století v oblasti účetnictví a daní

V rámci Operačního programu Výzkum, vývoj a vzdělávání získala Soukromá vysoká škola ekonomická ve Znojmě grant ve výši 5 157 783 Kč na projekt „Rozvoj SVŠE jako školy pro 21. století v oblasti účetnictví a daní“, který byl zahájen 1. 7. 2017 byl ukončen v únoru 2021.

Projekt si klade za cíl zejména zlepšení kvality výuky, a tím související lepší připravenost absolventů pro budoucí uplatnění. Zlepšení kvality výuky se realizuje přiblížením se špičkovým zahraničním školám v oboru daní a účetnictví, užším provázáním s odborníky z praxe a uplatněním nových metod ve výuce, zejména využitím e-learningu, videokurzů, případových studií, testů apod. Důležitým prvkem projektu je intenzivnější internacionalizace, výuka vybraných předmětů v cizích jazycích a uspořádání letní školy pro studenty zahraničních univerzit.

Publikace pracovníků SVŠE

Monografie, kapitoly v knihách:

- BŘEZINOVÁ, Hana. *Účetní souvztažnosti pro příspěvkové organizace*. Praha: Verlag Dashofer, nakladatelství, spol. s r. o., 2021. 232 s. ISSN 1801-8157. ISBN 978-80-7635-063-2

Skripta, studijní opory, kapitoly v knihách

- BŘEZINOVÁ, Hana. *Management ekonomiky a financí*. Znojmo: Soukromá vysoká škola ekonomická s.r.o., 2021. 104 s. ISBN 978-80-7610-008-4

Publikace v odborných časopisech

Impakt:

PALÁT, M. Mikroekonomické a makroekonomické aspekty produkce cukrové třtiny a cukru v Brazílii a její konkurenceschopnost v mezinárodním obchodě. *Listy cukrovarnické a řepařské*. 2021. sv. 137, č. 5–6, s. 224-228. ISSN 1210-3306. UT WoS

ERIH+

PALÁT, M., SEELY, K. Macroeconomic and Social Connotations of College Students' Attitudes Towards Immigrants in the Czech Republic and the U.S. *Scientia et Societas*. 2021. sv. XVII, č. 1, s. 35-46. ISSN 1801-7118.

- BŘEZINOVÁ, Hana. Věcný záměr zákona o účetnictví. *Účetnictví v praxi*. 2021, roč. XXIV, č. 2, s. 11 – 27. ISSN 1211-7307
- BŘEZINOVÁ, Hana. Majetek spoutaný limity a zásahy státu do majetkové situace podniků. *Účetnictví v praxi*. 2021, roč. XXIV, č. 3, s. 35 – 40. ISSN 1211-7307
- BŘEZINOVA, Hana, KLIMTOVÁ K., ZAVADLOVÁ R: Odvodové zatížení fyzických osob, *Účetnictví v praxi* 2021, roč. XXIV, č. 7-8, s. 27 – 39. ISSN 1211-7307.

8.6 Vědecké konference (spolu)pořádané vysokou školou

V roce 2021 byly pořádány tyto konference

- 11. Účetní a daňová konference – dvoudenní konference
- 12. Účetní a daňová konference – dvoudenní konference
- 14. mezinárodní vědecká konference Nové trendy – New Trends 2021 – dvoudenní konference s účastí cca 80 osob z České republiky, Slovenska a Rakouska.

Z vědecké konference pořádané v listopadu 2021 Nové trendy – New Trends 2021 vznikl rozsáhlý Sborník, který byl předán k registraci do systému Scopus.

8.7 Podpora studentů doktorských studijních programů

Vysoká škola stimuluje zájem o studium DSP u mladých pracovníků a ve studiu je podporuje úpravou pracovního režimu tak, aby mohli průběžně plnit povinnosti doktorského studia.

Studující DSP jsou rovněž finančně stimulováni za publikační aktivity v odborných periodikách a je jim umožňována účast na mezinárodních konferencích obsahově souvisejících s tématem disertační práce.

Strategie školy je do budoucna zabezpečit výuku v co největším rozsahu vlastními pracovníky, kteří mají ukončené doktorandské studium.

V roce 2021 byla přijata Ing. Anna Prihodjko, která zahájila na škole výuku, v roce 2022 vstoupil na VŠE (doc. Vladimír Králíček) do doktorského studia.

8.8 Podílení se aplikační sféry na tvorbě a uskutečňování studijních programů

Aplikace účetních postupů a metod v rámci Účetního centra SVŠE a v rámci výzkumných a vědeckých úkolů přináší aktuální poznatky do výuky účetnictví a daňových předmětů. Výsledky z výzkumu v oblasti financí se zahrnují do předmětů finanční analýza, finance podniku a dalších předmětů z oblasti financí.

Výzkumná a poradenská činnost SVŠE pak přináší podněty do výuky předmětů orientovaných na marketing a management, zejména se jedná o předmět Marketing a Marketingová komunikace.

9 Zajišťování kvality a hodnocení realizovaných činností

9.1 Vnitřní hodnocení kvality vzdělávání

Kvalita vzdělávacího procesu je průběžně sledovanou a hodnocenou činností školy. V roce 2021 se hodnocení opíralo:

- o předmětovou anketu, kterou vyplňují anonymně studenti obou forem studia v posledním výukovém týdnu každého semestru, případně v prvním výukovém týdnu následujícího semestru. Anketa je následně vyhodnocena na úrovni katedry a v případě problémů či nespokojenosti studentů je projednána vedoucím katedry s příslušným vyučujícím. Následně jsou výsledky ankety projednány ve vedení školy. Výsledky se promítají nejen do obsahových otázek předmětů a jeho zabezpečení po materiální stránce, ale jsou rovněž vyvozovány personální závěry. Důraz je kladen především na vytváření podmínek ke zvýraznění průběžného studia a forem kontroly. V roce 2021 byla vyhodnocována realizace distanční formy studia, kdy účastníci ankety posuzovali kvalitu výuky, přístup jednotlivých vyučujících, zabezpečení výuky vhodnými studijními materiály, umožnění individuálního přístupu vyučujících vzhledem k problémům studentů způsobených nejen studiem, ale také možnými zdravotními komplikacemi, rodinnými problémy zejména u studentů v kombinované formě studia, kteří museli řešit také uzavření škol a školek svých dětí, home office v případě pracovního procesu nebo naopak náročné směny u osob působících v zainteresovaných profesích, jako je zdravotnictví, školství apod.

Druhou základní formou vnitřního hodnocení je systém vnitřní evaluace školy, ze kterého vychází hodnocení akademických pracovníků, který se soustřeďuje do oblastí:

- pedagogická činnost,
- vědeckovýzkumná činnost,
- publikační činnost (nepedagogická),
- prezentace školy navenek.

Hodnocení se provádí dvakrát ročně na úrovni kateder a jednou ročně (závěrečné) na úrovni vedení školy. Každá z hodnocených oblastí je podrobně strukturována.

Vedle předmětové ankety se konají rovněž v každém semestru pravidelná setkání zástupců vedení školy se studenty, na kterém mají studenti rovněž možnost vyjádřit své požadavky. Setkání je spíše neformálního rázu, bohužel v roce 2021 nebylo možné se setkávat se studenty na kolejích studentů, v klubu Harvart, stejně ani jako na sportovních či kulturních akcích.

Sledování kvality pedagogického procesu se provádí také formou hospitací (rektorka, prorektor, vedoucí kateder). V rámci roku 2021 tyto osoby vstupovaly do on-line výuky. Ta byla kontrolována také IT garantem bc. Jiřím Slavíkem.

V průběhu roku 2021 byla dvakrát realizována hybridní setkání vyučujících s vedením školy. Vzhledem k omezením v množství fyzicky přítomných osob ve škole, vedení školy včetně vedoucích kateder byli přítomni v posluchárně SVŠE, ostatní byli k jednání připojeni distančně.

9.2 Vlastní hodnotící procesy

9.2.1 Výsledky hodnocení a jejich využití

Výsledky a závěry získané při průběžném hodnocení systémem vnitřní evaluace školy se po ukončení semestru projednávají na úrovni vedoucích kateder s každým pracovníkem. Závažnější závěry jsou předmětem posouzení, eventuálně vyvození závěrů na úrovni vedení školy.

Obdobně je postupováno při závěrečném (ročním) hodnocení. Podněty k nápravě zjištěných nedostatků, stejně jako všechny podněty ke zvýšení kvality v oblasti pedagogické, publikační a výzkumné činnosti byly promítnuty do aktualizace dlouhodobého záměru školy na příslušný kalendářní rok. V případě závažnějších nedostatků jsou vyvozeny závěry v oblasti personální.

9.2.2 Šetření mezi studenty

Studenti mají možnost využít předmětovou anketu, která se vztahuje k výuce (obsahu, názornost), zabezpečení literaturou i k pedagogům (srozumitelnost výkladu, ochota opakovaně vysvětlit látku).

Z výsledků ankety konané na počátku roku 2021, kde návratnost dosáhla v jednotlivých předmětech téměř 30 %, vyplývá, že

- naprostá většina dotazovaných studentů je spokojena s přístupem vyučujících (95 % odpovědí),

- více než 80 % studentů považuje studium na SVŠE za náročné,
- více než 78 % studentů považuje zabezpečení výuky literaturou za dobré.

9.2.3 Mechanismus odhalování plagiátorství u kvalifikačních a dalších prací

Od roku 2011 je na SVŠE využíván systém Theses. Vnitřním předpisem je upraven způsob kontroly s předstihem před obhajobou závěrečné bakalářské práce. V případě zjištění plagiátorství není práce připuštěna k obhajobě a je zahájeno se studentem disciplinární řízení. Škola má k dispozici rovněž systém Odevzdej, který slouží k odhalování plagiátorství u seminárních prací.

9.3 Vnější hodnocení kvality

Za základní dokument vyjadřující souvislosti vnějšího hodnocení považuje vedení školy stanoviska Národního akreditačního úřadu a MŠMT. Vedení SVŠE se snažilo v průběhu roku 2021 zkvalitnit svoji činnost, působilo na akademické pracovníky, aby zvýšili svoji publikační činnost, a to v souvislosti s povinností podat Kontrolní zprávu na NAU VŠ k 31. 12. 2021. Ta byla akceptována.

Za zvláště významné z pohledu vnějšího hodnocení považuje vedení školy uplatnění absolventů, a to jak v souvislosti s jejich nástupem do praxe, tak v případě pokračujících studií v navazujících magisterských studijních programech na jiných vysokých školách. Rovněž v roce 2021 byli absolventi, kteří se hlásili na navazující magisterské stupně studia, až na výjimky ke studiu také přijati, což vypovídá o kvalitě školy. Studenti, kteří se nehlásili nebo nebyli přijati ke studiu v navazujících programech, se dobře uplatnili v praxi. Z rozhovorů s absolventy je zřejmé, že se v navazujících programech cítí jako rovnocenní, srovnatelní a celkově dobře připravení.

Za formu vnějšího hodnocení, které všeobecně vyznívá příznivě, je možno považovat pozitivní ohlasy účastníků konferencí, seminářů či workshopů, které se konají na SVŠE a jsou pořádány pro akademickou i širší odbornou veřejnost.

Finanční kontrola

V roce 2021 ze strany finančního úřadu nebyla provedena daňová kontrola.

9.4 Benchmarking (porovnávání) s obdobně zaměřenými vysokými školami v ČR, příp. v zahraničí.

SVŠE provádí pravidelné konzultace s pracovníky VŠE, zejména z Fakulty financí a účetnictví, Mendelovy univerzity a Masarykovy univerzity, dále probíhají intenzivní konzultace s vysokými školami ve skupině vlastníka, tj. s Vysokou školou mezinárodních a veřejných vztahů Praha, o.p.s. a s Vysokou školou hotelovou s.r.o. a získané podněty uplatňuje při realizaci svých oborů.

9.5 Vlastní hodnocení vzdělávací činnosti mimo sídlo vysoké školy (studijní středisko Praha, studijní středisko Bratislava)

Hodnocení činnosti ve středisku Praha je prováděno v rámci hodnocení pedagogické činnosti celé SVŠE semestrálně. Pracovník pověřený na středisku za organizační a materiální zabezpečení výuky je pravidelně přizván na porady vedení školy. Studijní středisko Praha a Bratislava je přímo řízené rektorkou SVŠE. Vyučující ze Znojma se podílejí na pedagogickém procesu v Praze, v průběhu roku 2021 vyučující z Prahy vedli přednášky a semináře i ve Znojmě.

9.7 Národní a mezinárodní excelence vysoké školy

SVŠE se i v akademickém roce 2020/2021 zapojila do hodnocení nejlepší fakulty roku. Bohužel, výsledky nebyly zveřejněny vzhledem k omezení výuky na vysokých školách (www.fakultaroku.cz).

V březnu 2021 SVŠE získala SVŠE Erasmus+ na roky 2021-2027.

10 Třetí role vysoké školy

10.1 Strategie pro komercializaci

SVŠE má snahu, aby nabídla za přiměřené finanční prostředky i odborné veřejnosti zejména:

- Celoživotní vzdělávání
- Účetní a daňovou konferenci
- Mzdovou konferenci
- Vybrané výzkumné projekty pro město Znojmo, případně Jihomoravský kraj
- Vedení účetnictví v rámci Účetního centra SVŠE

Cílem není významná realizace zisku SVŠE, ale snaha zapojit do aktivit pořádaných SVŠE nejen její studenty, ale také odborníky z regionu. V roce 2021 se pro velký zájem uskutečnila Účetní a daňová konference dokonce 2x.

10.2 Přenos poznatků do praxe

SVŠE se snaží o to, aby studenti byli průběžně seznamováni s nejnovějšími poznatky v daném oboru. Pokud se jedná o obor účetnictví a finance, studenti se seznamují soustavně během celého studia s novelizovanými předpisy v oblasti účetnictví a daní, sociálního a zdravotního pojištění. Každoročně se pořádá ve Znojmě a v Praze Účetní a daňová konference a Mzdová konference, jichž se účastní nejen studenti, ale také absolventi SVŠE. Studenti se dozvídají o nových poznacích, mají možnost si konzultovat praktické problémy s auditory, daňovými poradci, soudními znalci a dalšími odborníky. Obě dvě profesní konference jsou hojně navštěvovány i odbornou veřejností, mezi níž si získala SVŠE značné renomé. Vedení SVŠE nechtělo řešit tyto aktivity distanční formou, přesunulo uvedené aktivity do následujícího roku.

Zkušení akademičtí pracovníci každoročně publikují nejen pro vysokoškolské studenty, ale také pro pracovníky finančních úřadů a dalších kontrolních orgánů, auditory, daňové

poradce odborné knihy. Velmi žádané jsou publikace z oblasti účetnictví podnikatelů a účetnictví veřejného sektoru, dále výklady k daním, zejména DPH i dani z příjmů.

Akademičtí pracovníci SVŠE společně se svými studenty jsou zváni na realizaci průzkumů, zajištění marketingových akcí, přeshraniční spolupráce atd.

Akademičtí pracovníci SVŠE přednášejí pro různé podniky, organizace, ministerstva, Nejvyšší kontrolní úřad aj.

10.3 Působení v regionu

Generálním partnerem vysoké školy je město Znojmo. V rámci tohoto partnerství se škola podílí na přípravě strategií rozvoje regionu, například v roce 2021 to byla strategie zaměřená na Dny partnerských měst ve Znojmě a Strategie cestovního ruchu města Znojma na roky 2015–2022.

Studijní obor Účetnictví a finanční řízení podniku má nadregionální a celostátní charakter – z celkového počtu studentů na tomto oboru jsou cca dvě třetiny studentů mimo region. Je to jednak z důvodu významného zájmu o studium ve středisku Praha, jednak díky působení vyučujících (v rámci přednáškové činnosti a v rámci publikační činnosti) na celostátní úrovni.

Obor Marketing a management je spíše regionálního charakteru.

Další vývoj v nově akreditovaných studijních programech bude odvislý od strategie nového partnera školy, který se hodně zaměřuje na internacionalizaci. Lze předpokládat, že by zejména oblasti, jako je cestovní ruch, marketing, veřejná správa apod. mohly být pojaty i ve vazbě na přeshraniční spolupráci.

Ve znojmském regionu studenti SVŠE v rámci povinné praxe působí ve významných podnicích, spolupracují na jejich výrobní, obchodní činnosti, na marketingu a propagaci jejich činnosti. Studenti se zapojují také do veřejného života regionu, sportovních aktivit, majálesu, kulturních programů.

Pro region je také významný ples SVŠE, který tradičně zahajuje jak rektorka SVŠE, tak místostarosta města Znojma, pověřený problematikou školství. Tento ples se bohužel v roce 2021 neuskutečnil.

Obvykle se studenti SVŠE zapojují v rámci Majálesu, Vinobraní, Znojmského festivalu a dalších aktivit Města Znojmo. Bohužel v roce 2021 se konal jen Znojmský festival.

SVŠE se dohodla s generálním ředitelem TOSu Znojmo o výuce finančního řízení ve strojírenském podniku a s generálním ředitelem Znovínu Znojmo o výuce finančního řízení ve vinařském podniku. Tyto předměty se budou učit od letního semestru 2022. Je o ně mezi studenty velký zájem.

11 Činnost vysoké školy v souvislosti s pandemií Covid 19 a omezením vysokých škol

Vysokoškolský život se v roce 2021 se pomalu vracel k prezenční výuce. Přesto předchozí omezení z důvodu Covid 19 měly dopad na všechny oblasti realizace výuky, provádění

praxí, možnosti mezinárodní spolupráce, účasti na konferencích, zapojování se do Erasmu. Ani v roce 2021 nedošlo k výrazné změně.

Sice byla aplikována spíše hybridní forma výuky či zkoušení, ale bylo potřeba aktuálně zohledňovat zdravotní situaci studentů a vyučujících a situaci operativně řešit.

Akademická obec byla průběžně informována na webu školy, v informačním systému moggis, přímými e-maily vyučujícím.

11.1. Dopady pandemie způsobené Covidem 19 na vzdělávací činnost

Vedení SVŠE určilo IT garanta, který byl nápomocen jak vyučujícím, tak studentů, aby mohla výuka probíhat optimálně. Akademičtí pracovníci si mohli zvolit vhodnou platformu distanční výuky, využívala se aplikace Google Classroom, Google Meet a další virtuální způsoby výuky. SVŠE také zajistila virtuální učebnu přímo v prostorách SVŠE.

Vyučující mohli též nahrávat své přednášky, výuka mohla probíhat propojením přednášek ve střediscích Praha a Znojmo.

Významným přínosem distanční formy studia byl vznik řady studijních materiálů, velké množství testů, příkladů, skript, studijních opor a powerpointových prezentací.

Státní závěrečné zkoušky v červnu 2021 proběhly sice s určitými omezeními (limity osob, zabezpečení hygienických podmínek ve škole, používání roušek), avšak bylo možné uskutečnit za osobní účasti státní komise a studentů. Také promoce v červnu proběhly za osobní účasti.

Zahájení akademického roku 2021/2022 bylo ve Znojmě realizováno za osobní přítomnosti studentů, takže bylo možné udělat imatrikulace na prezenční i kombinované formě studia. Studenti prvních ročníků byli informováni o možnostech komunikace a formách výuky, seznámeni s pedagogy a s vedením školy a všemi osobami na studijních odděleních, s knihovnou a rektorátem.

11.2. Zavedení platformy výuky, její ověření

Po zkušenostech a vyhodnocení letního semestru akademického roku (anketa studentů, setkání s vyučujícími, diskuse o formách a možnostech, které lze aplikovat při distanční výuce, připravenost na zimní semestr v roce 2021 byla vysoká, vyučující si předávali poznatky a možnosti řešení přístupu k technickým předmětům, jako je matematika, fyzika, základy účetnictví, na rozdíl od předmětů, kde je výhodou diskuse, sledování videovstupů a různých prezentací.

Běžná komunikace studentů s pedagogy a zaměstnanci školy (konzultace, přihlašování ke zkouškám, vyřizování žádostí na studijních odděleních) probíhala v roce 2021 převážně osobně, ale také e-maily a telefonicky.

Vedení školy bylo pravidelně zváno do virtuálních učeben, aby bylo možné ověřit způsob a obsah výuky, pokud neprobíhala osobně. Výuka byla realizována podle stanoveného rozvrhu hodin.

11.3. Dny otevřených dveří, přijímací řízení

Dny otevřených dveří byly organizovány podle situace buď v malých skupinkách, byla využita videoprezentace školy, probíhaly telefonické diskuse, aby bylo možné zodpovídat individuální dotazy uchazečů.

Přijímací řízení probíhalo obvyklým způsobem, uchazeči o studium ve stanovených termínech a za dodržování hygienických podmínek nařízených vládou ČR a vnitřními směrnici SVŠE mohli splnit podmínky nutné k přijetí ke studiu.

Nebylo možno provádět obvyklé výzkumné činnosti, kterých se zúčastní zejména v regionu Znojma studenti a vyučující SVŠE.

Omezení provozu knihovny bylo výrazné, přesto činnost knihovny omezeně probíhala. Navíc byl průběžně zajišťován e-shop odborných publikací vydávaných SVŠE.

K naplnění funkčnosti knihovny byla realizována zejména tato opatření:

- studentům i zaměstnancům SVŠE byl zajištěn přístup do Národní digitální knihovny (NDK) Kramerius;
- byl rozšířen přehled volně přístupných zdrojů, který je k dispozici v IS moggis a dalších platformách využívaných při výuce;
- i když byl zhruba v polovině května 2020 ukončen přístup do NDK Kramerius, tak registrovaní uživatelé ze SVŠE, měli nadále přístup k digitalizované verzi děl nedostupných na trhu.

11.4. Marketing v době pandemie Covid 19

Aktivity marketingu v roce 2020 a 2021 byly více zaměřeny na online prostředí. Na webových stránkách školy byla zřízena nová záložka Covid 19, kde byli studenti, vyučující, ale i veřejnost, informováni, jaké jsou aktuální opatření pro fungování školy včetně všech přijatých nařízení a opatření.

Závěr

Zásadní vliv na činnost SVŠE v roce 2021 měly tyto aspekty: rozhodnutí vlastníka o přistoupení nového, většinového společníka, jeho působení v České republice a získávání dalších soukromých vysokých škol, dále získání akreditace studijního magisterského programu pro prezenční a kombinovanou formu studia Management financí, účetnictví a auditu ve Znojmě a Praze, pokračování v Projektu v rámci operačního programu ESF „Rozvoj SVŠE jako školy pro 21. století v oblasti účetnictví a daní“ (ukončení v únoru 2021).

Činnost SVŠE se v roce 2021 rozvíjela v souladu s dlouhodobým záměrem a jeho aktualizací na kalendářní rok 2021. Tomu nasvědčují i výsledky v jednotlivých oblastech. Zásadně však činnost SVŠE bylo směřováno k fúzi SVŠE s rozhodným dnem 1. 1. 2022 (Projekt fúze byl naplněn, SVŠE k 31. 3. 2022 jako právní subjekt vymazána z obchodního rejstříku s tím, že nástupnickou společností se stala Vysoká škola hotelová a ekonomická s.r.o.).

V oblasti vzdělávací činnosti se pozornost soustředila na další zkvalitňování pedagogického procesu s důrazem:

- a) na získání akreditace studijního programu Management financí, účetnictví a auditu;
- b) výuku při osobní účasti studentů jak prezenční, tak kombinované formy studia, avšak s akceptováním hygienicko-epidemiologické situace a zdravotního stavu jak studentů, tak vyučujících;
- c) na trvalou pozornost orientovanou na využívání metod podporujících a vyžadujících průběžnou samostatnou práci studentů;
- d) aby se ve vztahu k obsahovým otázkám jednotlivých předmětů vytvářely podmínky k tomu, aby se průběžné hodnocení podílelo na konečném hodnocení předmětu;
- e) na trvalou pozornost věnovat zabezpečení výuky jednotlivých předmětů studijní literaturou. V průběhu roku 2021 byly používány pro převážnou většinu předmětů v kombinované formě studia DSO podle šablony SVŠE nebo pracovní sešity, je-li používán standardní učební text; v některých případech proběhly nebo byly provedeny práce související s rekodifikací práva v České republice;
- f) na další rozvoj využívání e-learningu, především u kombinované formy studia;
- g) na práce souvisejících s natáčením vybraných přednášek na video určené zejména pro kombinovanou formu studia;
- h) na zajištění dalších forem distanční formy výuky s využitím řady IT nástrojů včetně vybudování virtuálních učeben;
- i) na realizaci ankety mezi studenty prezenční i kombinované formy studia. Výsledky ankety vyhodnocovali vedoucí kateder a projednávali s jednotlivými vyučujícími. Závěry byly projednány v kolegiu rektora;
- j) aby se postupně vytvářely předpoklady ke zvyšování prostoru pro samostatné písemné (seminární) práce studentů, jako předpoklad zvyšování kvality závěrečných bakalářských prací;
- k) aby se důsledně využívalo programové vybavení k odhalování plagiátorství u závěrečných bakalářských prací i seminárních prací a výsledky testování byly analyzovány.

Vědecko-výzkumná činnost se opírala o organizační a institucionální zabezpečení ze strany Výzkumného a poradenského centra.

- a) K zapojení pracovníků SVŠE do vědecko-výzkumné činnosti byl využit Vnitřní grantový systém. V rámci něj byly vyhlášeny tři základní výzkumné úkoly.
- b) Zásadní dopad v roce 2021 na vědecko-výzkumnou činnost mělo ukončení projektu v rámci operačního programu ESF „Rozvoj SVŠE jako školy pro 21. století v oblasti účetnictví a daní“
- c) Průběžně byla věnována pozornost zvyšování a zkvalitňování publikační aktivity pracovníků SVŠE. Publikační činnost v roce 2021 bohužel stagnovala s výjimkou rozvoje publikovaných výstupů doc. Hany Březinové a doc. Milana Paláta.
- d) Na rok 2021 byl stanoven pro pracovníky školy požadavek publikační aktivity:
 - alespoň jeden článek v odborném periodiku obsahově spjatý s výzkumnou a pedagogickou činností pracovníka;
 - alespoň dva jiné další výstupy (knižní publikace, kapitoly v knize, skripta, příspěvky ve sbornících atd. – s nezpochybnitelným odborným obsahem).
- e) Za úspěšné je možno považovat uskutečnění 14. ročníku mezinárodní vědecké konference Nové trendy – New Trends 2021 ve spolupráci s ostatními vysokými školami ve skupině UCP a zahraničními účastníky, zejména ze Slovenska, ale i Rakouska. Byl vytvořen rozsáhlý Sborník, který v roce 2022 bude přihlášen k registraci ve Scopusu a Web of Science.

Personální práce a kvalifikační růst pracovníků

Při naplňování úkolů plynoucích z dlouhodobého záměru byla pozornost soustředěna na realizaci následujících okruhů:

- a) Pokračovat v úsilí realizovat požadavek, aby profilové předměty byly zabezpečovány pracovníky SVŠE na plný úvazek.
- b) Na úrovni vedení školy přijímat opatření k řešení personálních otázek dvakrát ročně a motivovat pracovníky k získávání pedagogických a vědeckých hodností.
- c) Věnovat pozornost vytváření podmínek pro získávání a využívání pracovníků s již získanou vědeckou hodností nebo studujících DSP, kteří pocházejí z regionu nebo v něm žijí.

V roce 2021 se personální práce a požadavky na kvalifikační růst pracovníků podřizovaly záměrům nového většinového vlastníka školy o vytvoření budoucího vysokoškolského subjektu a jeho zaměření.

Otevřenost činnosti školy – internacionalizace činnosti školy

- a) Evropská komise kladně vyřídila žádost SVŠE o přidělení Erasmus+ na roky 2021–2027.
- b) Vlastníci školy rozhodli v roce 2021 utlumit aktivity v oblasti Erasmu, navíc pandemie Covid 19 tyto aktivity v podstatě znemožnila.

Otevřenost činnosti školy – spolupráce s praxí a činnost směrem k veřejnosti

- a) Ve spolupráci s firmami podnikatelské sféry i institucemi veřejné správy se realizovala spolupráce při zadávání a hodnocení závěrečných bakalářských prací, se snahou posílit regionální aspekty v tématech.
- b) Tradičně kvalitní spolupráce byla při zabezpečení odborných praxí studentů.
- c) Trvalým partnerem bylo Město Znojmo.
- d) Úspěšně proběhly další ročníky soutěží pro středoškolskou mládež (Účetní tým).
- e) Pokračovala tradice umožňovat absolventům přednostní a cenově zvýhodněnou účast na odborných seminářích organizovaných školou.

Celkově je možno výsledky činnosti v jednotlivých oblastech hodnotit jako úspěšné kroky k naplňování Dlouhodobého záměru školy. Přes problémy v počtu studentů – maturantů v populaci se povedlo přijmout ke studiu více studentů, než v předchozím roce. Vedení školy se snažilo činit veškeré kroky k tomu, aby situaci stabilizovalo.

K 31. 12. 2021 SVŠE zpracovala mimořádnou účetní závěrku. Na základě projektu fúze došlo k rozhodnému dni stanoveném v projektu fúze k výmazu SVŠE z obchodního rejstříku. Generálním právním nástupcem SOUKROMÉ VYSOKÉ ŠKOLY EKONOMICKÉ ZNOJMO s.r.o. je Vysoká škola hotelová a ekonomická

Dávid Melas, MPhil.

statutární orgán SVŠE Znojmo s.r.o.

doc. Ing. Hana Březinová, CSc.

rektorka SVŠE Znojmo s.r.o.

Resumé: Výroční zprávu za rok 2021 projednala a schválila Akademická rada Soukromé vysoké školy ekonomické Znojmo s.r.o. dne 31. května 2021.

Výroční zpráva o činnosti Soukromé vysoké školy ekonomické Znojmo za rok 2021

Dávid Melas, Hana Březinová

První vydání

Vydala v květnu 2022 **Soukromá vysoká škola ekonomická Znojmo s.r.o.**,

Loucká 656/21, 669 02 Znojmo

Elektronická publikace

ISBN 978-80-7610-009-1

Výroční zpráva o hospodaření Soukromé vysoké školy ekonomické Znojmo za rok 2021

Hana Březinová, Dávid Melas

Vydala SOUKROMÁ VYSOKÁ ŠKOLA EKONOMICKÁ ZNOJMO s.r.o.

Loucká 656/21, 669 02

tel./fax: +420 515 221 764

www.svse.cz

Počet stran **14**

1. vydání, Znojmo, květen 2022

Elektronická publikace

© Soukromá vysoká škola ekonomická Znojmo s.r.o., 2022

ISBN 978-80-7610-010-7

Obsah:

1. Úvod	3
2. Roční účetní závěrka	3
2.1 Rozvaha	3
2.2 Výkaz zisku a ztráty	3
3. Analýza výnosů a nákladů	4
3.1 Výnosy	4
3.1.1 Příspěvek a dotace z veřejných zdrojů	4
3.1 Náklady	6
4. Vývoj a konečný stav fondů	8
5. Stav a pohyb majetku a závazků	8
6. Závěrečná část	9
Příloha č. 1 Rozvaha	10
Příloha č. 2 Výkaz zisku a ztráty	11
Příloha č. 10	12

1. Úvod

Soukromá vysoká škola ekonomická Znojmo s.r.o. (dále jen SVŠE) předkládá v souladu s § 42 odst. 1 písm. a) zákona č. 111/1998 Sb., o vysokých školách a o změně a doplnění dalších zákonů, a podle doporučené osnovy MŠMT Výroční zprávu o hospodaření vysoké školy za rok 2021, zpracovanou na základě účetnictví školy a dalších vybraných údajů.

Jak je uvedeno v části 2 – Roční účetní závěrka, škola má účetní období hospodářský rok, proto pokud se v dalším textu uvádí, že se jedná o údaje za rok 2021, ve skutečnosti jsou to údaje za období od 1. 7. 2020 do 30. 6. 2021.

2. Roční účetní závěrka

Roční účetní závěrka je zpracována v souladu se zákonem č. 563/1991 Sb. o účetnictví ve znění pozdějších předpisů. Součástí účetní závěrky jsou výkazy Rozvaha, Výkaz zisku a ztráty. Vzhledem k tomu, že SVŠE má účetní období hospodářský rok, tj. období od 1. 7. běžného roku do 30. 6. roku následujícího, jsou předkládané účetní výkazy za období od 1. 7. 2020 do 30. 6. 2021. SVŠE nemá povinnost auditu a také nemá povinnost sestavovat přehled o peněžních tocích.

2.1 Rozvaha

Rozvaha SVŠE je součástí Přílohy číslo 1.

Výsledek hospodaření běžného účetního období byla ztráta 1 373 tis. Kč, neuhrazená ztráta minulých let je ve výši 6 249 tis. Kč, což je patrné z Přílohy číslo 4 a 4a.

Příloha č. 4 Výsledek hospodaření (v tis. Kč)

Položka	HV z hlavní činnosti	HV z doplňkové činnosti	Položky upravující HV	HV celkem
1	2	3	4	5
Výsledek hospodaření	-1 373			
Celkem	-1 373	0	0	0

Příloha č. 4a Nerozdělený zisk, neuhrazená ztráta (v tis. Kč)

	k 30. 6. 2021
Účet 429	-6 249

2.2 Výkaz zisku a ztráty

Výkaz zisku a ztráty je součástí Přílohy číslo 2.

3. Analýza výnosů a nákladů

3.1 Výnosy

SVŠE měla celkové výnosy z provozní činnosti za sledované období 9 395 tis. Kč, z toho školné činilo 6 930 tis. Kč, dotace od města Znojma činily 1 300 tis. Kč (podrobněji v příloze 5a), příp. ostatní dotace (příloha č. 5) a příjmy z vedlejších činností.

3.1.1 Příspěvek a dotace z veřejných zdrojů

SVŠE nabízí svým studentům v souladu se Stipendijním řádem ubytovací, sociální, prospěchová a mimořádná stipendia. Jejich poskytování probíhá v souladu se Stipendijním řádem SVŠE. V roce 2021 byla poskytnuta stipendia uvedená v Příloze č. 5, která jsou za rok 2021. Podíl ostatních zdrojů je vyčíslen v Příloze číslo 10, kde je rovněž uveden počet studentů k datu 31. 10. 2021.

Finanční vypořádání k ostatním kapitolám SR a jiným dotacím je uvedeno v Příloze č. 5a.

Příloha č. 5 Finanční vypořádání SVŠ se státním rozpočtem za rok 2021 z kapitoly 333 - MŠMT (v Kč)

Dotační položky a ukazatele	Skutečně čerpáno (poskytnuto) k 31. 12. 2021	Vráceno v průběhu roku na účet poskytovatele	Skutečně použito k 31. 12.2021	Vratka
a	1	2	3	4 = 1 - 2 - 3
sociální stipendia	38 000		38 000	0
ubytovací stipendia	27 000	0	27 000	0
dotace na činnost školy				0
dotace na CEEPUS				0
dotace celkem	65 000	0	65 000	0

Příloha č. 5a Finanční vypořádání k ostatním kapitolám SR a jiným dotacím (v tis. Kč)

Č. ř.	Poskytovatel	Poskytnuto k 31. 12.		Použito k 31. 12.		Vratka dotace (odvod)	
		činnost	VaV	činnost	VaV	činnost	VaV
1	Kapitoly SR (bez kapitoly 333-MŠMT):	0	0	0	0	0	0
	v tom: jmenovitě					0	0
	<i>vložte řádky dle potřeby</i>					0	0
						0	0
2	Obce, VÚSC, státní fondy:	1300		1300		0	0
	v tom: Město Znojmo	1300		1300		0	0
	<i>vložte řádky dle potřeby</i>					0	0
						0	0
3	Ze zahraničí	0	0	0	0	0	0
	v tom: jmenovitě					0	0
	<i>vložte řádky dle potřeby</i>					0	0
						0	0
4	Granty EU	0	0	0	0	0	0
	v tom: jmenovitě					0	0
	<i>vložte řádky dle potřeby</i>					0	0
						0	0
5	Celkem řádky 1+2+3+4	1300		1300		0	0

Příloha č. 6 Přehled vybraných vlastních výnosů za rok 2021 (v tis. Kč)

č. ř.	Položka	Hlavní činnost	Doplňková činnost	Celkem
1	poplatky za studium § 59 zák. 111/1998 Sb.	6 930		6 930
2	služby pro studenty	769		769
3	mimorozpočtové granty *)			0
4	pronájem			0
5		budovy, haly, stavby		0
6	z toho	pozemky		0
7		prostory		0
8	tržby z prodeje majetku			0
9	z toho	budovy, stavby, haly		0
10		pozemky		0
11	dary			0
12	z toho	ze zahraničí		0
13	kolejné			0
14	stravování studentů			0
15	úroky			0
16	dědictví			0

3.1 Náklady

Příloha č. 7 Přehled vybraných neinvestičních nákladů (v tis. Kč)

č.ř.	Položka		Hlavní činnost	Doplňková činnost	Celkem	
1	Osobní náklady		8293		8293	
2	z toho	mzdy	6689		6689	
3		OPPP(OO N)	0		0	
4		z toho	dohody	1795		0
5			odstupné	0		0
6			jiné			0
7		zákonnné pojištění	1491		1491	
8		sociální náklady*)	113		113	
9		provozní náklady **)		2071		2071
10	pokuty, penále				0	
11	nájem		125		125	
12	opravy, údržba		39		39	
13	cestovné		145		145	
14	v tom	zahraničí			0	
15		tuzemsko	145		145	
16	na reprezentaci		23		23	
17	dary				0	
18	odpisy		43		43	
19	cestovné				0	
20	daň z příjmu				0	
21	poplatky		25		25	
22	stipendia		4		4	
23	pojištění dlouhodobéh o majetku				0	

Příloha č. 8 Pracovníci a mzdové prostředky (v tis. Kč)

Č. řádku	Ukazatel		
1	Průměrný evid. počet pracovníků přepočtený za rok 2019 (celkem)		14,99
2	z toho	pedagogičtí	8,11
3		nepedagogičtí	6,88
4	Mzdové prostředky vyplacené hrazené z MŠMT - kap. 333		0
5	v tom	mzdy	0
6		OPPP (dříve OON)	0
7	Mzdové prostředky vyplacené ze školného		4827
8	Vyplacené mzdové prostředky z kap. 333 a ze školného *)		4827
9	v tom	pedagogům	2984
10		nepedagogům	1843
11	Průměrná mzda za rok 2021 v Kč /v propočtu na 12 měsíců, bez OPPP(OON)		322
12	v tom	pedagogů	368
13		nepedagogů	268
14	Průměrná mzda za rok 2019 v Kč		24
15	Nárůst mzdy r.2019 oproti r. 2018 v %		12%
16	Mzdové prostředky vyplacené v roce 2019 z ostatních zdrojů		232
17	v tom	granty a programy z ostatních kapitol	232
18		ostatní (zahraničí, dary apod.)	
19	Mzdové prostředky vyplacené v doplňkové činnosti		
20	Vyplacené mzdové prostředky celkem		5059

Celkové provozní náklady SVŠE činily 10 768 tis. Kč, z toho největší položku tvořily osobní náklady, a to 8 293 tis. Kč. Podrobnější členění nákladů je uvedeno v příloze č. 7.

4. Vývoj a konečný stav fondů

SVŠE nevytvářela ve sledovaném období žádné fondy.

5. Stav a pohyb majetku a závazků

Celková hodnota majetku SVŠE činila na konci účetního období 2 041 tis. Kč (v hodnotách netto), z toho dlouhodobý majetek 2 041 tis. Kč, oběžná aktiva 2 346 tis. Kč a časové rozlišení 1 tis. Kč.

Hodnota vlastního kapitálu školy byla 999 tis. Kč.

6. Závěrečná část

Výroční zpráva o hospodaření podává obraz o hospodaření SVŠE. Hospodaření a financování SVŠE probíhá v souladu s Dlouhodobým záměrem SVŠE.

Finanční kontrola účetnictví SVŠE je zajišťována nastaveným schvalovacím režimem, který je součástí řízení SVŠE. Také se na kontrole významně podílí dozorčí rada, která je zřízena při SVŠE a jejími členy jsou mj. zástupci generálního partnera školy – města Znojma. Dozorčí rada přezkoumává účetní závěrku SVŠE a nebyly zjištěny žádné nedostatky.

Financování SVŠE je prováděno dle schváleného rozpočtu školy. Pro zajištění běžného fungování školy je třeba navýšit počet studentů, a to zejména ve studijním středisku Praha, příp. získat další strategické partnery, kteří by pomohli navýšit kapitál školy.

Dávid Melas, Mphil

statutární orgán SVŠE Znojmo s.r.o.

Znojmo 20. května 2022

Resumé: Výroční zprávu o hospodaření za rok 2021 schválila Akademická rada Soukromé vysoké školy ekonomické Znojmo s.r.o. per rollam.

Příloha č. 1 Rozvaha

Rozvaha podle Přílohy č. 1
vyhlášky č. 500/2002 Sb.

Účetní jednotka doručí
účetní závěrku současně
s doručením daňového přiznání
za daň z příjmů

1 x příslušnému finančnímu
úřadu

ROZVAHA ve zkráceném rozsahu (mikro účetní jednotka)

ke dni 30.06.2020
(v celých tisících Kč)

IČ
26968631

Obchodní firma nebo jiný název účetní jednotky

SOUKROMÁ VYSOKÁ ŠKOLA EKONOMICKÁ

Sídlo nebo bydliště účetní jednotky
a místo podnikání, liší-li se od bydliště

Loucká 656/21
Znojmo
669 02

Označení a	AKTIVA b	čís. řád. c	Běžné účetní období			Minulé úč. období
			Brutto 1	Korekce 2	Netto 3	Netto 4
	AKTIVA CELKEM Součet A. až D.	1	10 357	5 486	4 871	5 272
B.	Stálá aktiva	3	7 860	5 486	2 374	2 496
C.	Oběžná aktiva	4	2 312		2 312	2 520
D.	Časové rozlišení aktiv	5	185		185	256

Označení a	PASIVA b	čís. řád. c	Stav v běžném účetním období	Stav v minulém účetním období
			5	6
	PASIVA CELKEM Součet A. až D.	6	4 871	5 272
A.	Vlastní kapitál	7	913	1 001
B. + C.	Cizí zdroje Součet B. + C.	8	3 905	3 923
C.	Závazky	10	3 905	3 923
D.	Časové rozlišení pasiv	11	53	348

Sestaveno dne: 09.06.2021		Podpisový záznam statutárního orgánu účetní jednotky nebo podpisový vzor fyzické osoby, která je účetní jednotkou
Právní forma účetní jednotky	Předmět podnikání bakalářský vzdělávací program	Pozn.:

Příloha č. 2 Výkaz zisku a ztráty

Výkaz zisku a ztráty ve druhovém členění podle Přílohy č. 2 vyhlášky č. 500/2002 Sb.

Účetní jednotka doručí účetní závěrku současně s doručením daňového přiznání za daň z příjmů

1 x příslušnému finančnímu úřadu

VÝKAZ ZISKU A ZTRÁTY v plném rozsahu

ke dni 30.06.2020
(v celých tisících Kč)

IČ
26968631

Obchodní firma nebo jiný název účetní jednotky

SOUKROMÁ VYSOKÁ ŠKOLA EKONOMICKÁ

Sídlo nebo bydliště účetní jednotky a místo podnikání, liší-li se od bydliště

Loucká 656/21
Znojmo
669 02

Označení a	TEXT b	číslo řádku c	Skutečnost v účetním období	
			běžném 1	minulém 2
I.	Tržby z prodeje výrobků a služeb	1	10 415	12 126
A.	Výkonová spotřeba Součet A.1. až A.3.	3	4 655	4 698
A. 2.	Spotřeba materiálu a energie	5	1 099	1 108
A. 3.	Služby	6	3 556	3 590
D.	Osobní náklady Součet D.1. až D.2.	9	8 896	8 425
D. 1.	Mzdové náklady	10	7 340	6 908
D. 2.	Náklady na sociální zabezpečení, zdravotní pojištění a ostatní náklady	11	1 556	1 517
D. 2.1.	Náklady na sociální zabezpečení a zdravotní pojištění	12	1 450	1 418
D. 2.2.	Ostatní náklady	13	106	99
E.	Úpravy hodnot v provozní oblasti Součet E.1. až E.3.	14	121	147
E. 1.	Úpravy hodnot dlouhodobého nehmotného a hmotného majetku	15	121	147
E. 1.1.	- Úpravy hodnot dlouhodobého nehmotného a hmotného majetku – trvalé	16	121	147
III.	Ostatní provozní výnosy Součet III.1. až III.3.	20	3 291	2 284
III. 3.	Jiné provozní výnosy	23	3 291	2 284
F.	Ostatní provozní náklady Součet F.1. až F.5.	24	58	85
F. 3.	Daně a poplatky	27	3	13
F. 5.	Jiné provozní náklady	29	55	72
*	Provozní výsledek hospodaření (+/-) I. + II. - A. - B. - C. - D. - E. + III. - F.	30	-24	1 055
J.	Nákladové úroky a podobné náklady Součet J.1. až J.2.	43	62	85
J. 1.	Nákladové úroky a podobné náklady – ovládaná nebo ovládající osoba	44	62	85
VII.	Ostatní finanční výnosy	46	20	-1
K.	Ostatní finanční náklady	47	22	34
*	Finanční výsledek hospodaření (+/-) IV. - G. + V. - H. + VI. - I. - J. + VII. - K.	48	-64	-120
**	Výsledek hospodaření před zdaněním (+/-) * (ř. 30) + * (ř. 48)	49	-88	935
**	Výsledek hospodaření po zdanění (+/-) ** (ř. 49) - L.	53	-88	935
***	Výsledek hospodaření za účetní období (+/-) ** (ř. 53) - M.	55	-88	935
*	Čistý obrát za účetní období I. + II. + III. + IV. + V. + VI. + VII.	56	13 726	14 409

Příloha č. 10

Počty studentů

Počet studentů k 31. 10. 2021	204
z toho: studující v cizím jazyce*)	

Stipendia (v tis. Kč)

	Z dotace	Ostatní	Celkem
	MŠMT	zdroje	k 31. 12. 2021
Stipendia celkem:	65	18,30	83,30
v tom: prospěchová	0	15	15
sociální	38		38
ubytovací	27	3,30	30,30
<i>dále doplnit dle stipendijního řádu</i>			0
			0

Výroční zpráva o hospodaření Soukromé vysoké školy ekonomické Znojmo za rok 2021

Dávid Melas, MPhil

První vydání

Vydala v červnu 2021 Soukromá vysoká škola ekonomická Znojmo s.r.o.,

Loucká 656/21, 669 02 Znojmo

Elektronická publikace

ISBN 978-80-7610-010-7

Příloha č. 1 - **Rozvaha**

Příloha č. 2 - **Výkaz zisku a ztráty**

Příloha č. 3 - **Doplňující údaje**

Pozn.:

Tabulky zpracuje samostatně vysoká škola

Příloha č. 4

Hospodářský výsledek

tis. Kč

Položka	HV z hlavní činnosti	HV z doplňkové činnosti	Položky upravující HV	HV celkem
1	2	3	4	5
<i>vložte řádky dle potřeby</i>	-1373			
C e l k e m	-1373	0	0	0

Poznámka: Položky upravující HV (+,-) rozumí se např. daňové vyrovnání, vyrovnání ztráty z minulých let, odvody apod.

Počet řádků odpovídá počtu dílčích částí subjektu (lze upravit dle potřeby)

Příloha č. 4a

Nerozdělený zisk, neuhrazená ztráta

tis. Kč

Účet 429	k 30. 6.
	-6 249

Příloha č. 5

Finanční vypořádání SVŠ se státním rozpočtem za rok 2021 z kapitoly 333 - MŠMT

				údaje v Kč
SOUKROMÁ VYSOKÁ ŠKOLA EKONOMICKÁ ZNOJMO s.r.o.	Skutečně čerpáno (poskytnuto) k 31. 12. 2021	Vráceno v průběhu roku na účet poskytovatele	Skutečně použito k 31. 12.2021	Vratka
a	1	2	3	4 = 1 - 2 - 3
sociální stipendia	38000	0	38000	0
ubytovací stipendia	27000	0	27000	0
dotace na činnost školy				0
dotace na CEEPUS				0
dotace celkem	65000	0	65000	0

sloupec 1 - uvádí se celkový objem dotace stanovený v rozhodnutí, převedené poskytovatelem na účet příjemce do 31. 12. 2021

sloupec 2 - vyplňuje se pokud příjemce provedl vratku dotace nebo její části již v průběhu roku, za který se provádí finanční vypořádání, zpět na účet poskytovatele

sloupec 3 - uvádí se výše skutečně použitých prostředků příjemcem z poskytnuté dotace k 31. 12. 2021

sloupec 4 - uvádí se celkový objem vratek dotace při finančním vypořádání

Příloha č. 5a

Finanční vypořádání k ostatním kapitolám SR a jiným dotacím

tis. Kč

Č. ř.	Poskytovatel	Poskytnuto k 31. 12.		Použito k 31. 12.		Vratka dotace (odvod)	
		činnost	VaV	činnost	VaV	činnost	VaV
1	Kapitoly SR (bez kapitoly 333-MŠMT):	0	0	0	0	0	0
	v tom: jmenovitě					0	0
	<i>vložte řádky dle potřeby</i>					0	0
						0	0
2	Obce, VÚSC, státní fondy:	1300	0	1300	0	0	0
	v tom: Město Znojmo	1300		1300		0	0
	<i>vložte řádky dle potřeby</i>					0	0
						0	0
3	Ze zahraničí	0	0	0	0	0	0
	v tom: jmenovitě					0	0
	<i>vložte řádky dle potřeby</i>					0	0
						0	0
4	Granty EU	0	0	0	0	0	0
	v tom: jmenovitě					0	0
	<i>vložte řádky dle potřeby</i>					0	0
						0	0
5	Celkem řádky 1+2+3+4	1300	0	1300	0	0	0

Příloha č. 6

Přehled vybraných vlastních výnosů za rok 2021

tis. Kč

č.ř.	Položka	Hlavní činnost	Doplňková činnost	Celkem
1	poplatky za studium § 59 zák.111/1998 Sb.	6 930		6 930
2	služby pro studenty	769		769
3	mimorozpočtové granty *)			0
4	pronájem			0
5				0
	budovy, haly, stavby			0
6	z toho			0
	pozemky			0
7				0
	prostory			0
8	tržby z prodeje majetku			0
9				0
	budovy, stavby, haly			0
10	z toho			0
	pozemky			0
11	dary			0
12	z toho			0
	ze zahraničí			0
13	kolejné			0
14	stravování studentů			0
15	úroky			0
16	dědictví			0

*) uvést název a zdroj dotace

Příloha č. 7

Přehled vybraných neinvestičních nákladů

				tis. Kč	
č.ř.	Položka		Hlavní činnost	Doplňková činnost	Celkem
1	Osobní náklady		8293		8293
2		mzdy	6689		6689
3		OPPP(OON)			0
4		z toho	dohody	1795	1795
5			odstupné		0
6			jiné		0
7		zákonnné pojištění	1491		1491
8	z toho	sociální náklady*)	113		113
9	provozní náklady **)		2071		2071
10	pokuty, penále				0
11	nájem		125		125
12	opravy, údržba		39		39
13	cestovné		145		145
14		zahraničí			0
15	v tom	tuzemsko	145		145
16	na reprezentaci		23		23
17	dary				0
18	odpisy		43		43
19	cestovné				0
20	daň z příjmu				0
21	poplatky		25		25
22	stipendia		4		4
23	pojištění dlouhodobého majetku				0

Pozn.:

*) Uvede se jejich přesná charakteristika - druh

**) Jedná se zejména o pohonné hmoty, drobný majetek, telefony, energie, voda, pára, plyn

Příloha č. 10

Počty studentů

Počet studentů k 31. 10.	199
z toho: studující v cizím jazyce*)	

Poznámka:

*)studenti studující ve studijním programu akreditovaném pro výuku v cizím jazyce

Stipendia

tis. Kč

	Z dotace MŠMT	Ostatní zdroje	Celkem k 31. 12.
Stipendia celkem:	65	18,3	83,3
v tom: prospěchová		15	15
sociální	38		38
ubytovací	27	3,3	30,3
<i>dále doplnit dle stipendijního řádu</i>			0
			0

Příloha č. 8

Pracovníci a mzdové prostředky

C.	Ukazatel	od řádku 4 v tis. Kč
1	Průměrný evid. počet pracovníků přepočtený (celkem)	14,99
2	pedagogičtí	8,11
3	z toho nepedagogičtí	6,88
4	Mzdové prostředky vyplacené hrazené z MŠMT - kap. 333	0
5	mzdy	
6	v tom OPPP (dříve OON)	
7	Mzdové prostředky vyplacené ze školného	4827
8	Vyplacené mzdové prostředky z kap. 333 a ze školného *)	4827
9	pedagogům	2984
10	v tom nepedagogům	1843
11	Průměrná měs. mzda (v propočtu na 12 měsíců) bez OPPP(OON) (v Kč)	322
12	pedagogů	368
13	v tom nepedagogů	268
14	Průměrná měs. mzda za předchozí rok (v Kč)	24
15	Meziroční změna měs. mzdy v % (nárůst +, pokles -)	12%
16	Mzdové prostředky vyplacené z ostatních zdrojů	232
17	granty a programy z ostatních kapitol	232
18	v tom ostatní (zahraničí, dary apod.)	
19	Mzdové prostředky vyplacené v doplňkové činnosti	
20	Vyplacené mzdové prostředky celkem	5059

Pozn.:

*) údajem

Příloha č. 9

Fondy

tis. Kč

Číslo ř.	Položka	*)	*)	*)	Celkem
	1	2	3	4	5
1	Stav k 1. 1.				0
2	Tvorba fondu				0
3	z toho: příděl ze zisku za předchozí rok				0
4	Čerpání fondu				0
5	Stav k 31. 12.	0	0	0	0
6	Návrh na rozdělení zisku z předchozího roku do fondů (návrh)				0
7	z toho: z hlavní činnosti				0
8	z doplňkové činnosti				0

Vysvětlivky:

*) doplnit fondy organizace podle typu - uvést jmenovitě

řádky 1 a 5, sloupec 5-Celkem, korespondují s Rozvahou Pasiva A 1.Fondy, úč. 911
 řádek 7, sloupec 5-Celkem, nesmí překročit výši hospodářského výsledku