



VYSOKÁ ŠKOLA HOTELOVÁ V PRAZE 8, SPOL. S R.O.
SVÍDNICKÁ 506, 181 00 PRAHA 8

VÝROČNÍ ZPRÁVA O ČINNOSTI

VYSOKÉ ŠKOLY HOTELOVÉ V PRAZE

ZA ROK

2018



Praha, květen 2019

TEXTOVÁ PŘÍLOHA VÝROČNÍ ZPRÁVY O ČINNOSTI VYSOKÉ ŠKOLY PRO ROK 2018

Úvod

Výroční zpráva o činnosti Vysoké školy hotelové v Praze 8, spol. s r.o. (dále jen „VŠH“) za rok 2018 byla zpracována na základě ustanovení zákona č. 111/1998 Sb., o vysokých školách a o změně a doplnění dalších zákonů, v souladu s doporučenou rámcovou osnovou Ministerstva školství, mládeže a tělovýchovy (dále jen „MŠMT“). Výroční zpráva je, po projednání Akademickou radou VŠH a schválení rektorem, zpřístupněna na internetových stránkách školy (<http://www.vsh.cz>).

Výroční zpráva VŠH za rok 2018 plně respektuje danou strukturu zprávy a doporučenou formu pro zpracování tzv. „Hlavní části výroční zprávy“, tj. struktura Hlavní části vychází ze struktury Dlouhodobého záměru vzdělávací, vědecké, výzkumné a další tvůrčí činnosti VŠH na období 2016-2020 (dále jen „DZ 2016-20“), a aktualizace Plánu realizace Dlouhodobého záměru pro rok 2018 (dále jen „Aktualizace DZ“) a dalších interních strategických dokumentů. Je zaměřena i na plnění dalších priorit, které vyplývají např. ze změněných legislativních podmínek.

Výroční zpráva VŠH byla projednána Akademickou radou VŠH dne 21. 5. 2019 a schválena rektorem VŠH dne 23. 5. 2019.

1. Základní údaje o vysoké škole

Vysoká škola hotelová v Praze 8, spol. s r.o. (ve zkratce „VŠH“),
sídlo a adresa – Svídnická 506, 181 00 Praha 8.

Organizační schéma

Platné organizační schéma VŠH je uvedeno v příloze 1.

Složení orgánů vysoké školy

Nejvyšší představitelé VŠH:

Rektor doc. Ing. Václav Vinš, CSc.

Jednatel společnosti Ing. Petr Studnička, Ph.D.

Výkonný ředitel Ing. Pavel Attl, Ph.D.

Seznam členů Akademické rady VŠH je uveden v příloze 2.

Seznam členů Správní rady VŠH je uveden v příloze 3.

Zastoupení VŠH v reprezentaci vysokých škol

VŠH zastupují v reprezentacích českých vysokých škol tyto představitelé:

- * Česká konference rektorů doc. Ing. Václav Vinš, CSc., rektor
- * Rada vysokých škol PhDr. Jan Máče, Ph.D., prorektor pro studium

Mise a vize VŠH

Mise VŠH

VŠH poskytuje profesně zaměřené **bakalářské a magisterské vysokoškolské vzdělání** v oblasti služeb zaměřených zejména na hotelnictví a cestovní ruch, a to na základě současných vědeckých poznatků výzkumu a vývoje a inovací. **V akreditovaných** studijních programech a jejich specializacích rozvíjí odpovídající výzkumnou a další činnost.

Vize VŠH

VŠH je v sektoru soukromých vysokých škol uznávanou, stabilní a všeobecně známou vysokou školou zaměřenou především na hotelnictví, cestovní ruch, gastronomii a lázeňství a tomu odpovídajícího marketingu. Vedle profesně zaměřeného bakalářského vzdělávání poskytuje rovněž profesně zaměřené vzdělávání magisterské. Uskutečňuje **programy celoživotního vzdělávání** přínosné pro odbornou i laickou veřejnost.

VŠH hraje dominantní úlohu ve vzdělávání odborníků v cestovním ruchu a hotelnictví. **VŠH je národním expertním centrem** v oblasti rozvoje řízení ubytovacích a stravovacích zařízení, destinací cestovního ruchu a souvisejících služeb, včetně marketingu. Výsledky výzkumné a další tvůrčí činnosti výrazně přispívá k rozvoji hotelnictví, gastronomie a destinací cestovního ruchu v ČR a v Evropě.

VŠH intenzivně rozvíjí spolupráci ve vzdělávací a tvůrčí činnosti s domácími i zahraničními partnery ze soukromého i veřejného sektoru. V rámci spolupráce se zahraničními partnery je zvláštní důraz kladen na mobilitu členů akademické obce.

Strategické cíle VŠH

Strategické cíle VŠH odpovídají prioritám definovaným ve strategii VŠH ve vzdělávací a tvůrčí činnosti na období 2016-2020:

- **Prioritní cíl 1 - Zajištění kvality**
Získávat pro vyučované obory nejlepší akademické pracovníky z praxe i akademické sféry a vytvářet jim podmínky pro kvalitní výuku, tvůrčí práci a osobní rozvoj,
- **Prioritní cíl 2 - Diverzita a dostupnost**
Rozvíjet a budovat VŠH jako víceoborovou vysokou školu se zaměřením na sektor služeb, především pak na obory Hospitality (gastronomie, hotelnictví, cestovní ruch a lázeňství) a Marketingové komunikace,
- **Prioritní cíl 3 - Internacionalizace**
Dosáhnout vyššího stupně internacionalizace VŠH, a to rozvojem studentských a učitelských mobilit a dále rozvojem studijních oborů vyučovaných v anglickém jazyce,
- **Prioritní cíl 4 - Relevance**
Produkovat absolventy uplatnitelné na trhu práce s adekvátními znalostmi a dovednostmi odpovídajícími vyvíjejícím se požadavkům trhu práce,
- **Prioritní cíl 5 - Kvalitní a relevantní výzkum, vývoj a inovace**
Být vyhledávaným národním expertním centrem realizujícím dlouhodobé a systémové výzkumné záměry v sektorech hotelnictví, lázeňství, gastronomie a cestovního ruchu,
- **Prioritní cíl 6 - Rozhodování založené na datech**
Řízení VŠH bude založeno na principu procesního řízení a založené na datech.

Bližší údaje o jejich plnění jsou uvedeny v hlavní části Výroční zprávy VŠH.

Základním strategickým dokumentem VŠH je DZ 2016-2020 a pro rok 2018 byl zpracován „Plán realizace Dlouhodobého záměru vzdělávací a vědecké, výzkumné, vývojové a inovační, umělecké a další tvůrčí činnosti pro oblast vysokých škol pro rok 2018“.

Tento dokument vychází z priorit daných obdobným materiálem MŠMT pro oblast vysokých škol na období 2016-2020.

Vzhledem k tomu, že pro rozvoj VŠH, jako neuniverzitní, profesně orientované a soukromé vysoké školy, jsou důležité i další priority a cíle, zpracovala si VŠH již v roce 2013 vnitřní dokument „Mise a vize VŠH do roku 2020“. (s výhledem do roku 2030)“. Tento dokument byl v roce 2018 aktualizován v souvislosti se získáním nových akreditací. Tímto dokumentem, resp. plněním jeho strategických cílů, se dále zabývá samostatná kapitola hlavní části Výroční zprávy VŠH.

Z výše uvedeného strategického dokumentu vycházejí plány rozvoje jednotlivých kateder, které se v roce 2016 začaly na VŠH zpracovávat a v současné době jsou dokončeny. Rok 2018 byl výjimečný i zahájením výuky v nově akreditovaných studijních programech. V českém jazyce jsou vyučované studijní programy „Hotelnictví, cestovní ruch a marketing“ pro bakalářský stupeň studia a magisterský stupeň studia a bakalářský stupeň studia „Hospitality Management“ vyučovaný v anglickém jazyce. Pro zajištění profilu absolventa byly v rámci studijních programů „Hotelnictví, cestovní ruch a marketing“ vytvořeny specializace navazující na společný teoretický základ. Tomu odpovídalo také zaměření činností VŠH v roce 2018.

V souladu s novelou vysokoškolského zákona byl upraven a nadále udržován stávající systém zajišťování kvality na VŠH, tj. tak, aby odpovídal systému zajišťování kvality a vnitřního hodnocení kvality vzdělávací a tvůrčí činnosti podle standardů a stanovených postupů vnitřního hodnocení kvality.

Plnění priorit DZ 2016-2020 a Aktualizace Plánu realizace DZ v roce 2018

Prioritní cíl 1 - Zajišťování kvality

Získávat pro vyučované obory nejlepší akademické pracovníky z praxe i akademické sféry a vytvářet jim podmínky pro kvalitní výuku, tvůrčí práci a osobní rozvoj

V roce 2018 se dařilo pokračovat ve zvyšování „kvalifikace“ akademických pracovníků VŠH v úrovni jejich zapojení do doktorského studia na univerzitách. Došlo k dokončení doktorského studia u jednoho akademického pracovníka. V pokračování je habilitační řízení u jednoho akademického pracovníka. V roce 2018 studovalo doktorské studium 10 pracovníků. VŠH také důsledně prosazuje, aby nově přijímaní akademičtí pracovníci, kteří doktorské vzdělání nemají, zahájili bezprostředně po nástupu na VŠH svá doktorská studia. Vedle samozřejmých předpokladů pro vzdělávací a tvůrčí činnost, se vyžaduje schopnost vyučovat v anglickém jazyce a také schopnost orientovat se v problematice podniků z oborů hotelnictví, gastronomie a cestovního ruchu. Nově byl přijat jeden akademický pracovník s vědecko-pedagogickým titulem doc. z ekonomické oblasti. Na uskutečňování vzdělávání v akreditovaných studijních programech se podíleli i odborníci z praxe.

V roce 2018, stejně jako v letech předchozích, proběhlo strukturované hodnocení všech akademických pracovníků, vedoucích jednotlivých kateder a prorektorů s důrazem na plnění dříve zadaných konkrétních úkolů a cílů a na stanovení reálných cílů v rámci osobního rozvoje jednotlivých pracovníků pro další období. Problémem je, že případné zvyšování kvalifikace se musí obecně uskutečňovat na univerzitách. VŠH se proto snaží vytvářet podmínky, např.

diferencovaným přístupem k rozsahu přímé vyučovací povinnosti akademických pracovníků. Tento přístup je také v přímé vazbě na konkrétní zapojení jednotlivých pracovníků do tvůrčí činnosti.

Prioritní cíl 2 - Diverzita a dostupnost

Rozvíjet a budovat VŠH jako víceoborovou vysokou školu se zaměřením na sektor služeb, především pak na obory Hospitality (gastronomie, hotelnictví, cestovní ruch a lázeňství) a Marketingové komunikace

V roce 2018 se podařilo udržet studium ve všech stávajících bakalářských i magisterských oborech. Byla zahájena výuka v nově akreditovaných programech na bakalářském i magisterském stupni studia.

Přes uvedený nárůst marketingových aktivit VŠH se nepodařilo v akademickém roce 2018/19 zvýšit počet studentů oproti jejich počtu v předchozím akademickém roce. V tomto roce VŠH zaznamenala pokles počtu zájemců z České republiky.

Prioritní cíl 3 - Internacionalizace

Dosáhnout vyššího stupně internacionalizace VŠH, a to rozvojem studentských a učitelských mobilit a dále rozvojem studijních oborů vyučovaných v anglickém jazyce

Zahraněční mobility akademických pracovníků a studentů VŠH v roce 2018 přibližně kopírují stav z roku 2017. Většina mobility výjezdů je hrazena a podléhá podmínkám programu Erasmus+. VŠH klade důraz na zahraniční zkušenosti svých akademických pracovníků a posilování jejich jazykových dovedností.

V roce 2018 proběhl na VŠH audit realizace programu Erasmus+ z Evropské komise, a to s kladným výsledkem.

V roce 2018 navázala VŠH partnerství s několika novými zahraničními vysokými školami, a to za účelem jak výměny učitelů a studentů, tak za účelem hlubší výzkumné spolupráce. Mezi takové patří například Ningbo University v Číně, kde pracovníci VŠH začali realizovat výuku kompletních předmětů řádného studijního programu.

Díky částečné výměně akademických pracovníků VŠH a realizaci interních jazykových kurzů dochází na VŠH také k soustavnému zvyšování průměrné úrovně jazykových dovedností, a to především anglického jazyka. Díky tomu se také postupně zvyšuje potenciál zahraničních mobilit pracovníků a realizace předmětů v anglickém jazyce.

Prioritní cíl 4 - Relevance

Produkovat absolventy uplatnitelné na trhu práce s adekvátními znalostmi a dovednostmi odpovídajícími vyvíjejícím se požadavkům trhu práce

VŠH využila v roce 2018 několika desítek příležitostí setkání se zástupci praxe, a to za účelem případné spolupráce v oblastech participace odborníků z praxe na realizaci studijních programů VŠH, realizace odborných praxí studentů, řešení dílčích výzkumných a inovačních projektů zadaných z praxe, získání zpětné vazby o uplatnitelnosti absolventů VŠH v praxi apod.

Na VŠH byl také uspořádán veletrh pracovních příležitostí (Job Fair), kterého se zúčastnili se svými prezentacemi především zástupci předních hotelových společností.

Do výuky i mimo ni bylo včleněno několik přednášek předních externích odborníků z praxe.

Systém realizace odborných praxí studentů je funkční. Mezi jeho slabá místa patří především slabší zájem studentů o odborné stáže nabízené samotnými hotelovými společnostmi. Většina studentů upřednostňuje stáže domluvené jimi samými, čímž není plně využit potenciál

systémově pojatých praxí předních hotelových společností nabízejících často rotační programy, stínování manažerů apod. s cílem odhalit talenty pro další pracovní spolupráci. V souvislosti se zahájením výuky dle studijních plánů nově akreditovaných studijních programů je od akademického roku 2018/2019 sjednocena délka odborných praxí na dvanáct týdnů u Bc. studia a na šest týdnů Mgr. studia.

Slabou stránkou VŠH je nedostatečný systém práce se svými absolventy. Na slabší zájem absolventů o speciální společenské akce v předchozích letech nedokázala VŠH v roce 2018 reagovat inovovanou nabídkou. Setkávání s absolventy tak v roce 2018 probíhalo spíše jako vedlejší produkt jiných akcí, jako je například konference VŠH, různé typy gastronomických akcí apod.

Prioritní cíl 5 - Kvalitní a relevantní výzkum, vývoj a inovace

Být vyhledávaným národním expertním centrem realizujícím dlouhodobé a systémové výzkumné záměry v sektorech hotelnictví, lázeňství, gastronomie a cestovního ruchu

V roce 2018 byl hlavní výzkumný potenciál VŠH zaměřen především na rozběh a řešení 3 národních výzkumných projektů (2 v rámci programu NAKI II a 1 v rámci programu ÉTA TAČR) s termínem zahájení realizace v březnu 2018. VŠH mimo jiných díky těmto projektům posílila svou pozici v síti výzkumných organizací ČR a připravila podmínky pro generování nových významných výsledků a výstupů VaVaI aktivit na VŠH.

Nezávislý výzkum a vývoj je dále na VŠH podporován také formou interních projektů, které slouží mimo jiné jako inkubátor větších výzkumných projektů národního charakteru. V roce 2018 byly v realizaci dva projekty interního výzkumu.

Zároveň pracovníci VŠH pracovali na dvou projektech zadaných přímo z aplikační sféry (smluvní výzkum), přičemž jeden z nich byl nově získán od Ministerstva pro místní rozvoj ČR.

Co se týče nových návrhů výzkumných projektů a jejich konkrétních aplikací, byl v roce 2018 podán pouze jeden návrh projektu, a to v rámci mezinárodní programové výzvy. Důvodem je především rozběh realizace zmíněných třech národních výzkumných projektů.

Hodnota klíčového interního monitorovacího ukazatele sledujícího výkonnost školy v oblasti výzkumu a další tvůrčí činnosti (tzv. indikátor tvůrčího potenciálu – ITP) stoupla v roce 2018 meziročně pouze o 6 %, a to především díky zavedení nové metodiky hodnocení upřednostňující výstupy preferované NAÚ (Jimp a Jsc).

Byl vydán sborník z mezinárodní konference Hotelnictví, Turismus a Vzdělávání (HTV), každoročně pořádané a organizované VŠH. Ve spolupráci s EIASM byla na VŠH pořádána mezinárodní konference zaměřená na moderní trendy v cestovním ruchu.

Hlavní slabou stránkou publikační oblasti zůstávají slabé výstupy typu Jimp a Jsc. Tento nedostatek by měl být pomalu odstraňován jak řešenými národními projekty, tak silnějším zapojováním do mezinárodních výzkumných komunit.

Prioritní cíl 6 - Rozhodování založené na datech

Řízení VŠH bude založeno na principu procesního řízení a založené na datech.

V roce 2018 bylo dokončeno zpracování „procesního modelu VŠH“, ve kterém byly popsány klíčové a řídicí procesy. V současné době má VŠH 49 řídicích dokumentů, z toho bylo nově vypracováno 10 opatření, souvisejících se studiem. Probíhal sběr dat o přijímacím řízení, průběhu studia (studijních výsledcích, studijní neúspěšnosti a jejich příčinách atd.) a jejich analýza v úrovni projednání v Kolegiu rektora. Podobně proběhlo také kvantitativní i

kvalitativní hodnocení výstupů z výzkumu a další tvůrčí činnosti. Významným prvkem zpětné vazby pro všechny akademické pracovníky školy byly v roce 2018, tak jako i v předchozích letech, výsledky z předmětových anket a studentského hodnocení spokojenosti a klimatu. Tato anketa byla od akademického roku 2017/2018 více inovována a byla vytvořena i nová metodika hodnocení kvality výuky studenty.

Shrnutí plnění priorit DZ 2016-2020 a Aktualizace DZ v roce 2018

Pro rok 2018 si VŠH stanovila z výše uvedených priorit celkem 13 konkrétních aktivit.

Jednalo se o tyto aktivity:

- * Zvýšení počtu zahraničních účastníků konference o 50 %
- * Podání minimálně 3 návrhů projektů do veřejných výzev výzkumných programů
- * Realizace projektu financovaného z veřejného výzkumného programu
- * Řešení 6 výzkumných projektů na základě zadání praxe (smluvní výzkum)
- * Zařazení sborníku z konference HTV do WoS
- * Nárůst počtu účastníků soutěže SVOČ o 30 % oproti roku 2017
- * Získat akreditaci 2 bakalářských programů v českém a anglickém jazyce
- * Získat akreditaci 1 magisterského programu
- * Zvýšení počtu studijních skupin Bc. programu Hospitality Management
- * Zvýšení počtu studentů Bc. i Mgr. programů nejméně o 5 %
- * Zahájení výuky nově akreditovaných studijních programů
- * Získání 1 nového docenta pro výuku
- * Zahájení habilitačního řízení nejméně 1 akademického pracovníka

Z uvedených aktivit se vzhledem k objektivním okolnostem nepodařilo splnit následujících sedm:

- * Zvýšení počtu zahraničních účastníků konference o 50%: Zahraničním účastníkům byla věnovaná především konference EIASM v září 2018. Konference HTV 2018 byla cílena především na účastníky z ČR a SR.
- * Podání minimálně 3 návrhů projektů do veřejných výzev výzkumných programů: V roce 2018 byly na VŠH zahájeny 3 velké národní výzkumné projekty schválené až po stanovování cílů pro rok 2018. Podání nových návrhů projektů bylo v roce 2018 tedy bezpředmětné.
- * Řešení 6 výzkumných projektů na základě zadání praxe (smluvní výzkum): V roce 2018 jsou řešeny 4 projekty smluvního výzkumu, z toho 1 získán nově. Výzkumné kapacity VŠH byly zaměřeny především na rozběh řešení 3 národních výzkumných projektů.
- * Zařazení sborníku z konference HTV do WoS: Dosud chybí informace o zařazení/nezařazení
- * Nárůst počtu účastníků soutěže SVOČ o 30% oproti roku 2017: Počet účastníků byl stejný jako v roce 2017.
- * Zvýšení počtu studijních skupin Bc. programu Hospitality Management: v ak. roce 2018/2019 zůstala zachována 1 studijní skupina
- * Zvýšení počtu studentů Bc. i Mgr. programů nejméně o 5 %: Nesplněno, reálný pokles aktivních studentů v ak. roce 2018/2019 o 4,9 %

Pro rok 2019 si, v návaznosti na Plán realizace Dlouhodobého záměru, stanovila VŠH 9 aktivit.

Jedná se o tyto aktivity:

- * Uzavření minimálně 3 nových smluv pro výměny studentů a učitelů v rámci programu Erasmus+
- * Podání minimálně 3 návrhů projektů do veřejných výzkumných programů, z toho minimálně 2 mezinárodní.
- * Řešení minimálně 3 projektů na základě zadání praxe (smluvní výzkum)
- * Zařazení sborníku konference HTV do WoS
- * Stabilizace počtu studijních skupin Bc. programu Hospitality Management
- * Stabilizace počtu studentů Bc. i Mgr. programů
- * Zahájení výuky nově akreditovaných studijních programů ve všech semestrech studia
- * Získání 1 nového docenta pro výuku
- * Zahájení habilitačního řízení nejméně 1 akademického pracovníka

Je třeba zdůraznit, že strategické cíle odpovídají prioritám DZ a Plánu realizace DZ, jsou rozvedeny do konkrétních interních a měřitelných hledisek. Jedná se o interní pracovní pomůcku, která má orientační charakter pro vedení VŠH.

Rozvoj kateder

Katedry VŠH věnovaly v roce 2018 pozornost aktualizaci záměrů rozvoje, které se zaměřují především na:

- rozvoj vzdělávací činnosti (obsah a forma výuky svých předmětů, učební literatura a její dostupnost, materiální vybavenost spojená s výukou, spolupráce s odborníky z praxe, zaměření a vedení bakalářských a diplomových prací, příprava programů CŽV a dalších akcí, výuka v anglickém jazyce apod.),
- tvůrčí a publikační činnost (zapojení pracovníků kateder do výzkumných týmů VŠH, spolupráce s odbornou praxí v tvůrčí činnosti, plány publikační činnosti, plány nových výzkumných záměrů apod.),
- další činnosti (např. akce pro odbornou i laickou veřejnost, marketingové aktivity školy apod.),
- personální vývoj katedry.

V roce 2018 bylo zahájeno další kolo hodnocení plnění plánů rozvoje kateder do roku 2020 (včetně plánů personálního rozvoje) vedením VŠH.

Závěr

Nedostatky zjištěné při plnění jednotlivých strategických cílů byly analyzovány a jsou navržena opatření k nápravě pro rok 2019. Mezi tato opatření patří především:

- 1 Posílení marketingových aktivit za účelem zvýšení počtu studentů z ČR i ze zahraničí.
- 2 Získání projektů v úrovni národního/mezinárodního výzkumu.
- 3 Širší a hlubší zapojení akademických pracovníků do výzkumných týmů VŠH.

- 4 Posílení spolupráce s významnými zahraničními univerzitami působícími v oborech hotelnictví a cestovního ruchu.
- 5 Zahájení doktorského studia vybraných akademických pracovníků.
- 6 Dokončení habilitačního řízení 1 akademického pracovníka a zahájení habilitačního řízení vybraných akademických pracovníků.

V případě udělení akreditace nových studijních programů bude škola zajišťovat souběh starých a nových studijních programů.

Poskytování informací podle § 18 zákona č. 106/1999 Sb., o svobodném přístupu k informacím

V roce 2018 nebyla VŠH adresována žádná žádost o poskytnutí informací podle § 18 zákona č. 106/1999 Sb., o svobodném přístupu k informacím. Nebyla podána žádná odvolání proti rozhodnutí, nebyly poskytnuty žádné licence, nebyly podány žádné stížnosti podle § 16a zákona.

2. Studijní programy, organizace studia a vzdělávací činnost

V roce 2018 VŠH získala od Národního akreditačního úřadu pro vysoké školství akreditaci 3 nových studijních programů. Dva z nich jsou určeny pro studium v českém jazyce v bakalářském a magisterském stupni studia. Tyto studijní programy se člení na tři specializace (hotelnictví, cestovní ruch, marketing). Třetí studijní program je určen pro bakalářské studium v anglickém jazyce. Tento program je zaměřen na hotelnictví a nečlení se na specializace.

Výuka v nových studijních programech byla zahájena od zimního semestru akademického roku 2018/2019. V současné době probíhá výuka ve všech specializacích. Do nových studijních programů byli přijati studenti 1. ročníků bakalářského i magisterského studia a současně byli převedeni i studenti 2. ročníků původních bakalářských studijních oborů.

VŠH má v současné době také akreditováno celkem 5 bakalářských studijních oborů, z nichž jeden není v současné době otevřen, a nestudují v něm žádní studenti. Jeden studijní obor je vyučován v anglickém jazyce.

V magisterském stupni studia má VŠH akreditovány čtyři studijní obory, z nichž jeden není v současné době otevřen, a nestudují v něm žádní studenti.

Akreditace těchto bakalářských a magisterských studijních oborů byla v roce 2018 prodloužena až do roku 2024, ale noví studenti do nich již nejsou přijímáni. VŠH počítá s ukončením výuky ve všech studijních oborech v akademickém roce 2018/2019.

3. Studenti

VŠH poskytuje studentům komplexní informace o studijních programech prostřednictvím elektronického informačního systému IS VŠH. Tento systém integruje základní informace o

obsahu předmětu, požadavcích na jeho absolvování, způsobu hodnocení se základními studijními materiály (obsah přednášek, studijní opory pro kombinovanou formu studia). Umožňuje také přímý kontakt mezi studentem a akademickým pracovníkem (odevzdávání samostatných prací, elektronické testy apod.). V roce 2018 došlo v souvislosti se zahájením výuky dle studijních plánů nově akreditovaných studijních oborů k plošné revizi charakteristik předmětů a navazujících studijních materiálů (studijní opory) tak, aby byly v souladu s akreditacemi.

V roce 2018 došlo k plné implementaci k aktualizovaným vnitřním předpisům v souladu s novelizací zákona 111/1998 Sb. a nových předpisů vztahující se ke studiu (směrnice Studium na VŠH, Výuka na VŠH, metodika Zajištění podmínek rovného přístupu k VŠ vzdělání. Upravené vnitřní předpisy školy výrazně posilují individuální přístup ke studentovi dle jeho potřeb (rozložení výuky semestru do více semestrů, sestavení individuálního studijního plánu). Současně jsou přesně definovány podmínky, kdy je individuální přístup možný. Vnitřní předpisy umožňují opakování předmětů, podmínek pro udělení zápočtů i zkoušek tak, aby se student mohl v průběhu studia průběžně zlepšovat.

Na počátku výuky cizích jazyků studenti absolvují rozřazovací testy, na základě kterých jsou zařazeni do studijních skupin dle úrovně svých znalostí daného jazyka. To umožňuje selektivní přístup vyučujících k jednotlivým skupinám a kvalitnější dosahování deklarovaných konečných jazykových znalostí.

V akademickém roce 2017/2018 vstoupil v platnost nový Studijní a zkušební řád. Tímto řádem je stanovena standardní délka studia a maximální doba, po kterou je možné studium prodloužit. Jsou jasně definovány a kontrolovány podmínky prodloužení studia za standardní dobu studia. Je přesně stanoven systém povinných zkoušek v jednotlivých semestrech studia, možnosti jejich opakování i způsob kontroly. Seznam povinných zkoušek je definován vnitřním předpisem školy. Při neplnění povinných zkoušek je studentovi ukončeno studium.

VŠH má registrovaný Stipendijní řád, který počítá se stipendii za studijní výsledky, podnikovými stipendii a mimořádnými stipendii. Kromě těchto stipendií VŠH zprostředkovává výplatu sociálního a bytovacího stipendia. V roce 2018 získaly dvě studentky prospěchová stipendia za mimořádné studijní výsledky.

VŠH poskytuje studentům pravidelné poradenské služby v oblasti studia a psychologie. Poradenské služby v oblasti studia zajišťuje v minimálním rozsahu 2 hodin týdně (4 hodiny v období soustředění kombinované formy studia) prorektor pro studium, standardně je však poradenská činnost ve studijní oblasti poskytována operativně dle potřeb studentů. Poradenství v oblasti psychologie zajišťuje docent specialista na psychologii v obdobném rozsahu.

Studium studentů se specifickými potřebami upravuje metodika rektora Zajištění podmínek rovného přístupu k VŠ vzdělání implementovaná od akademického roku 2017/2018 a Studijní a zkušební řád VŠH. Studenti se specifickými potřebami mohou požádat o rozložení výuky semestru do více semestrů, mohou požádat o rozložení obsahu zkoušky do více termínů. Stejně tak mohou požádat o udělení individuálního studijního plánu. U studentek/studentů na mateřské a rodičovské dovolené není v případě přerušení studia uplatňována maximální délka studia. Student se specifickými potřebami může požádat o mimořádné stipendium.

Mimořádně nadaní studenti jsou motivováni individuálním přístupem při výuce, zadáváním samostatných prací a možností volby individuálního tématu závěrečné kvalifikační práce. V případě soustavných výtečných studijních výsledků může být studentům uděleno stipendium.

Nadaní studenti jsou zapojováni do tvůrčí práce na katedrách, účastní se SVOČ na VŠH a soutěží o nejlepší závěrečnou kvalifikační práci vypsanych ČCCR-CzechTourism a Asociací hotelů a restaurací ČR a také se podílí na publikační činnosti. Vybraní výteční absolventi jsou oslovováni a získávají na pozice odborných asistentů školy, VŠH dále podporuje jejich vzdělávání v doktorském stupni studia.

Student se socioekonomickým znevýhodněním může požádat o udělení sociálního stipendia. VŠH zprostředkovává administrativu a výplatu tohoto stipendia. Studentům je poskytována všestranná poradenská činnost ze strany studijního oddělení i prorektora pro studium, která směřuje k snížení nákladů na studium. Student v tíživé socioekonomické situaci může požádat o rozložení splátek školného.

Studenti-rodice mohou požádat o individuální studium ze sociálních důvodů. U studentek/studentů na mateřské a rodičovské dovolené není v případě přerušení studia uplatňována maximální délka studia. Studentům-rodicům je poskytována poradenská služba v oblasti psychologie i studia. Studenti-rodice mohou požádat o mimořádné stipendium.

4. Absolventi

V roce 2018 probíhala setkání pracovníků a absolventů VŠH v rámci několika akcí, a to vždy spíše jako doprovodná aktivita. Mezi tyto akce je možné řadit například mezinárodní vědeckou konferenci HTV (říjen), zájmově-vzdělávací klub Vinný stůl VŠH, kulturní akce Kulinářství v období první republiky (květen) a další. V rámci těchto akcí probíhají mimo jiných individuální diskuse na téma uplatnitelnosti absolventů, jejich kariérního růstu apod.

Zaměstnanost a zaměstnavatelnost je sledována mimo jiných na základě individuálních rozhovorů se svými absolventy během akcí uvedených výše. Data o uplatnitelnosti svých absolventů sbírá VŠH dále během individuálních rozhovorů se zástupci aplikační sféry (ředitelé hotelů apod.), které probíhají nejen v rámci platformy tzv. Klubu partnerů VŠH, ale také například během jednání o možnostech realizace odborných praxí studentů apod.

V roce 2018 proběhl na VŠH také veletrh pracovních příležitostí (Job Fair), kterého se zúčastnili se svými prezentacemi zástupci předních hotelových společností nabízející absolventům VŠH pracovní poměr. Jako profesně orientovaná vysoká škola spolupracuje VŠH s aplikační sférou velmi intenzivně. Tato spolupráce probíhá mimo jiných například na bázi odborných praxí studentů, v rámci aktivit Klubu partnerů VŠH, během realizace zakázek smluvního výzkumu, během realizace exkurzí studentů do reálných provozů apod.

5. Zájem o studium

Přijímací řízení má formu pohovoru s uchazečem, při kterém se zjišťují základní předpoklady ke studiu. Součástí přijímacího řízení jsou také rozřazovací testy z cizích jazyků. Cizinci hlásící se ke studiu ve studijních programech vyučovaných v českém jazyce povinně absolvují test z češtiny a pohovor s pracovníky katedry jazyků. Je stanovena povinná minimální úspěšnost

v písemném testu i u ústního pohovoru. Uchazeči o studium oboru Hospitality Management vyučovaném v anglickém jazyce povinně absolvují elektronický test z angličtiny a pohovor s pracovníky katedry jazyků.

VŠH průběžně spolupracuje se středními školami a vyššími odbornými školami, kterým poskytuje informace o realizovaných studijních programech. Pedagogičtí poradci a učitelé ze středních škol jsou pravidelně zváni a účastní se tematických workshopů zaměřených na specifické problémy oborového studia. Tyto workshopy jsou organizovány ve spolupráci s Asociací hotelů a restaurací ČR. Spolu se studenty se zúčastňují akcí pořádaných VŠH (dny otevřených dveří, den na VŠH apod.). Pověřeni akademičtí pracovníci VŠH pravidelně navštěvují vybrané střední školy v ČR i SR.

6. Zaměstnanci

a) Kariérní řád a motivační nástroje

VŠH nemá zpracován kariérní řád jako takový. Nicméně podmínkám a naplňování zásad odpovídajících kariérnímu řádu je na VŠH zpracován dokument směrnice „Strategie personálního rozvoje akademických pracovníků VŠH pro období 2017 až 2020“. Dalšími východisky vztahujícími se k této problematice jsou vnitřní řídicí dokumenty, a to Směrnice jednatele Kategorie a úvazky akademických pracovníků a dále Směrnice jednatele Pracovní řád a Směrnice jednatele Mzdový řád. Výše uvedené směrnice obsahují rovněž základní ustanovení týkající se motivačních nástrojů využívaných na VŠH.

Výše uvedené vnitřní řídicí dokumenty vytvářejí ucelený soubor nástrojů, jenž slouží především k dosažení těchto cílů:

- vytvoření transparentních a jasně definovaných ukazatelů pro ekonomické ocenění činností jednotlivých kategorií akademických pracovníků,
- vytvoření prostředí pro zajištění odpovídajícího rozsahu a především kvality výuky,
- vytvoření podmínek pro vzdělávání, sebevzdělávání a autoevaluaci pedagogů a podporu jejich tvůrčí činnosti,
- deklarování podmínek pro perspektivu profesního, resp. kvalifikačního růstu zaměstnanců VŠH,
- zajištění konkurenceschopnosti VŠH na poli vysokoškolského vzdělávání.

Nedílnou součástí kritérií pro posuzování pedagogických pracovníků je rovněž jejich průběžné hodnocení, které se provádí jednou ročně. Jeho součástí je jednak sebehodnocení akademických pracovníků a dále jejich hodnocení, a to ve dvou úrovních:

- u členů jednotlivých kateder na úrovni vedoucích kateder,
- u prorektorů a vedoucích kateder na úrovni rektora.

Důležitou součástí hodnocení pedagogických pracovníků jsou výsledky studentských anket, které jsou prováděny 2x ročně, vždy po skončení semestru.

b) Rozvoj pedagogických dovedností akademických pracovníků

Rozvoj pedagogických dovedností akademických pracovníků je realizován jako součást systému řízení kvality na VŠH. Součástí tohoto systému je systém nástrojů, jakými jsou:

- podpora doktorského studia především u mladých pedagogických pracovníků,

- podpora začínajících pedagogických pracovníků formou náslechlů, hospitací a konzultací a možnosti účastnit se kurzů odborně zaměřených v anglickém jazyce
- hospitace u všech pedagogických pracovníků, a to v každém semestru,
- kontrola sylabů a studijních materiálů, a to včetně studijních opor.

Rozvoj pedagogických dovedností je podporován také formou vzdělávacích kurzů, seminářů a workshopů. V roce 2018 to byl například pravidelný každoroční seminář k metodickému vedení bakalářských a diplomových prací, seminář k text miningu apod. Tvůrčí činnost a s tím spojené aktivity jsou podporovány rovněž formou interních seminářů a workshopů jednotlivých výzkumných týmů.

c) Plán genderové rovnosti

Tuto problematiku řeší Etický kodex VŠH a vychází z doporučení Ministerstva školství, mládeže a tělovýchovy. Stejně tak problematika sexuálního obtěžování je upravena v Etickém kodexu a studenti jsou o této problematice informováni ve vybraných předmětech.

Zaměstnanci po mateřské a rodičovské dovolené jsou přijímáni do svých původních pozic v rámci pracovního poměru. Někteří zaměstnanci vykonávají činnost na VŠH v rámci rodičovské dovolené, a to buď na zkrácený pracovní úvazek anebo v mimopracovním poměru (DPP/DPČ). V případě dlouhodobé nemoci VŠH respektuje zákonná pravidla (dávky v dočasné pracovní neschopnosti).

Problematika genderové rovnosti je řešena ve Směrnici jednatele Pracovní řád, a to z jeho následujících ustanovení:

- * Všichni vedoucí zaměstnanci v rozsahu své řídicí působnosti zajišťují rovné zacházení se všemi zaměstnanci, pokud jde o jejich pracovní podmínky včetně odměňování za práci a jiných plnění peněžité hodnoty, odbornou přípravu a příležitost dosáhnout funkčního nebo jiného postupu v zaměstnání, a v pracovněprávních vztazích nepřipustí jakoukoliv diskriminaci. Za diskriminaci se nepovažují případy, které stanoví zákoník práce nebo zvláštní právní předpis;
- * Zaměstnavatel nebude zaměstnance jakýmkoliv způsobem postihovat nebo znevýhodňovat proto, že se zákonným způsobem domáhá svých práv vyplývajících z pracovněprávních vztahů. Dodržování této zásady zajišťují všichni vedoucí zaměstnanci v rozsahu své řídicí působnosti;
- * Ve věcech nerovného zacházení mezi muži a ženami nebo diskriminace se zaměstnanci mohou obrátit na jednatele VŠH.

d) Problematika sexuálního a genderově podmíněného obtěžování

VŠH nemá konkrétně zpracován vnitřní řídicí dokument týkající se problematiky sexuálního a genderově podmíněného obtěžování. Tuto agendu řeší Etický kodex VŠH a vychází z doporučení Ministerstva školství, mládeže a tělovýchovy.

7. Internacionalizace

VŠH podporuje účast svých studentů na zahraničních mobilitních programech především v rámci programu Erasmus+. V rámci tohoto programu vyslala v roce 2018 celkem 38 studentů na zahraniční studijní a pracovní stáže. Jeden student VŠH byl vyslán jako free-mover do Thajska. Studentům absolvujícím zahraniční pracovní stáže škola uznává absolvování předmětu odborných praxí. Všechny zahraniční subjekty spolupracující na zahraničních pracovních stážích studentů jsou podniky z aplikační sféry školy (především hotely a hotelové řetězce). V případě shody obsahu studovaného předmětu na zahraniční vysoké škole s předmětem na VŠH mohou být v případě jeho absolvování za tento předmět uznány studentům příslušné kredity. Partnerské zahraniční instituce přijímající studenty VŠH na studijní mobilitní pobyty jsou vybírány s důrazem na průnik studijních zaměření.

VŠH přijala v roce 2018 26 zahraničních studentů ke studiu v rámci jejich studijního programu realizovaného v rámci zahraničních mobilit programu Erasmus+. Pro tyto studenty také dále organizovala několik speciálních kulturně-společenských akcí k usnadnění jejich adaptace v podmínkách České republiky a studia v ní. Přitom je kladen důraz na integraci zahraničních studentů se studenty domácími.

Na VŠH studuje 441 zahraničních studentů, z čehož 46 studuje program/obor „Hospitality Management“.

V roce 2018 také přijala v rámci učitelských a ostatních pobytů programu Erasmus+ 12 zahraničních pracovníků, jejichž výuku pro studenty VŠH integrovala dle pravidel programu.

8. Výzkumná, vývojová, umělecká a další tvůrčí činnost (ve smyslu § 1 zákona č. 111/1998 Sb., o vysokých školách)

Rozvoj výzkumné, vývojové, umělecké a další tvůrčí činnosti vysoké školy a posílení vazeb mezi těmito činnostmi a činnostmi vzdělávací (dle § 1 zákona č. 111/1998 Sb., o vysokých školách a o změně a doplnění dalších zákonů (zákon o vysokých školách) a dle nařízení vlády č. 274/2016 Sb., o standardech pro akreditace ve vysokém školství:

Profesní zaměření vysoké školy vyžaduje aplikaci nových poznatků a výstupů řešených výzkumných projektů, pokud to jejich povaha umožňuje, do výuky řady předmětů studijního programu. Takto byly v roce 2018 aplikovány některé z prvních výstupů všech třech národních výzkumných projektů i řešených projektů smluvního výzkumu, a to především jako součást přednášek a cvičení. Některé z vydaných odborných monografií popisujících výsledky vybraných dřívějších výzkumných projektů jsou doporučovány jako informační zdroje studia vybraných předmětů.

Na řešení dvou ze třech národních výzkumných projektů se v roce 2018 podíleli také studenti, a to v roli pomocných vědeckých sil. Jejich role má převážně formu sběračů a zpracovatelů dat.

V květnu 2018 proběhl na VŠH další ročník SVOČ, na kterém studenti prezentovali své dílčí projekty, většinou spojené s řešením svých závěrečných kvalifikačních prací.

Studenti vysoké školy se dále podílejí na přípravě a realizaci vybraných akcí, jakými v roce 2018 byly například mezinárodní konference HTV, gastronomická akce s názvem Kulinářství v období první republiky, Festival českého jídla apod.

V roce 2018 získala VŠH 1 nový projekt smluvního výzkumu v celkové částce 145 200,- Kč vč. DPH. Všechny tyto prostředky byly využity VŠH. Dále VŠH řešila v roce 2018 2 výzkumné projekty z programu NAKI II (Program na podporu aplikovaného výzkumu a experimentálního vývoje národní a kulturní identity na léta 2017 až 2022; poskytovatel Ministerstvo kultury ČR) s termínem zahájení 1. 3. 2018. Rozpočet VŠH těchto 2 projektů čerpaný v roce 2018 je celkem 905 683,- Kč. Všechny tyto prostředky byly čerpány VŠH. Dále VŠH řešila v roce 2018 1 výzkumný projekt z programu ÉTA (poskytovatel TAČR) s termínem zahájení 1. 3. 2018. Čerpaná výše rozpočtu VŠH tohoto projektu je v roce 2018 341 204,- Kč. Všechny tyto prostředky byly čerpány VŠH.

VŠH v rámci svých VaVaI aktivit realizuje závislý i nezávislý výzkum. Závislý výzkum je realizován především formou projektů smluvního výzkumu – viz výše. Nezávislý výzkum je v roce 2018 realizován jak formou 3 národních výzkumných projektů (viz výše), tak formou interních výzkumných projektů VŠH a individuálních VaVaI aktivit akademických pracovníků školy.

Nezávislý výzkum je v roce 2018 realizován především na úrovni průmyslového výzkumu. V rámci schválených projektů vedle průmyslového výzkumu přibývá ještě experimentální vývoj. VŠH dále veřejně šíří výsledky výzkumu výukou, publikováním a transferem znalostí. Ve své účetní evidenci VŠH odděluje výnosy a náklady z hospodářské a nehospodářské činnosti.

Akademičtí pracovníci studující doktorský studijní program na jiných vysokých školách mají po dobu pěti let studia úlevy na počtech vyučovaných hodin. Po uplynutí této lhůty přestávají mít nárok na jakékoliv pedagogické úlevy. Studujícím pracovníkům jsou prioritně schvalovány žádosti aktivních výjezdů na konference a publikace v recenzovaných odborných časopisech.

Zástupci aplikační sféry se podílejí na tvorbě a inovaci studijních programů jednak svou aktivní účastí v Akademické radě školy, jednak poskytováním podnětů vedení školy v rámci různých typů jednání (Klub partnerů, realizace odborných praxí studentů, řešení inovačních projektů apod.). Zpětná vazba vzniká také v rámci spolupráce školy se svými absolventy.

Během realizace studijních programů jsou organizovány přednášky odborníků z aplikační sféry na vybraná témata, která doplňují obsah jednotlivých studijních předmětů a zprostředkovávají přímý kontakt mezi aplikační sférou a studenty.

Spolupráce s aplikační sférou na tvorbě a přenosu inovací probíhá především na bázi řešení dílčích projektů VaVaI. V roce 2018 se jedná především o dva projekty smluvního výzkumu, ve kterých k přenosu a komercionalizaci inovací dochází. V rámci řešeného projektu TAČR jsou do projektu v roli partnera zapojeny dvě organizace z praxe, z nichž jedna je přímo v roli tzv. aplikačního garanta, jejíž úkolem je zajistit přenos a následnou postprojektovou komercionalizaci výsledků projektu do aplikační sféry.

Horizontální mobilita studentů se částečně odehrává v rámci výkonu jejich povinných odborných praxí. Mezisektorová mobilita a rozvoj kompetencí pro inovační podnikání akademických pracovníků VŠH nebyla v roce 2018 nijak výrazně podporována.

9. Zajišťování kvality a hodnocení realizovaných činností

VŠH se zabývá zjišťováním kvality vzdělávání a spokojenosti studentů a absolventů, tvůrčí činnosti a ostatních činností již od roku 2010. Tento proces je standardizován tak, aby bylo možné sledovat trendy a provádět nápravná opatření. Kolegium rektora se problematikou kvality činnosti VŠH a jejího vnitřního hodnocení zabývá průběžně. Hodnocení činností jednotlivých kateder v uvedených oblastech je také předmětem pravidelných porad vedoucích kateder. V kolegiu rektora se činnost jednotlivých kateder projednává vždy jedenkrát ročně za účasti vedoucího a tajemníka katedry. Na všech těchto setkáních i na jednáních představitelů školy se Studentským senátem VŠH se zvýšená pozornost věnovala problematice kvality na VŠH. Členové kolegia rektora se pravidelně setkávají se Studentským senátem VŠH a jedenkrát za semestr se setkávají i za přítomnosti vedoucích kateder i se všemi studenty VŠH, kteří projeví zájem o diskusi s vedením školy.

Sledování kvality vzdělávacího procesu má tyto hlavní pilíře:

- * studentská anketa po skončení každého semestru,
- * hospitace vedoucích kateder ve výuce členů kateder,
- * pravidelné projednávání ve vedení školy a na poradách kateder.

Jako podpůrné procesy jsou využívána setkání vedení školy se studenty spoluorganizované Studentským senátem a operativní řešení připomínek z řad studentů jak prorektorem pro studium, tak akademickými pracovníky, případně vedoucími kateder.

V roce 2018 byly realizovány následující aktivity v oblasti vnitřního hodnocení:

- * studentské hodnocení kvality,
- * předmětové ankety (organizované vedením školy),
- * setkání studentů s vedením školy (organizované vedením školy a Studentským senátem).

Aktivity v úrovni kateder:

- * projednávání výsledků studentských anket s jednotlivými akademickými pracovníky,
- * hodnocení výkonu akademických pracovníků, kdy byla hodnocena jak vzdělávací, tak i tvůrčí činnost,
- * tvorba plánů osobního rozvoje,
- * hospitace vedoucími kateder.

Aktivity v úrovni vedení školy:

- * projednávání koncepčních otázek rozvoje školy Správní radou VŠH a Akademickou radou VŠH,
- * projednání komplexního materiálu o hodnocení výuky na základě podkladů z jednotlivých kateder,
- * projednávání výsledků šetření, plánů a rozvojových materiálů a stanovování cílů a souvisejících úkolů na jednáních kolegia rektora, poradách rektora s vedoucími kateder a poradách kateder,
- * hodnocení práce kateder v kolegiu rektora,
- * individuální pohovory rektora s prorektory a s vedoucími kateder,
- * na základě vyhodnocení analýzy SWOT obnovení značné části technického a informačního zabezpečení výuky,

Na základě novely zákona o vysokých školách a nařízení vlády byl dne 24. 5. 2017 Ministerstvem školství, mládeže a tělovýchovy registrován vnitřní předpis:

Pravidla systému zajišťování kvality vzdělávací, tvůrčí a s nimi souvisejících činností a vnitřního hodnocení kvality vzdělávací, tvůrčí a s nimi souvisejících činností.

Nad rámec požadavků zákona pro akreditaci studijních programů byla na VŠH zřízena Rada pro vnitřní hodnocení VŠH, jejíž činnost je dána Statutem VŠH čl. 15. Rada pro vnitřní hodnocení je poradním orgánem rektora VŠH, který jmenuje a odvolává její členy.

Rada pro vnitřní hodnocení má 5 členů. Předsedou Rady pro vnitřní hodnocení je rektor. Místopředsedu rady jmenuje rektor z profesorů nebo docentů VŠH. Dva členy Rady pro vnitřní hodnocení jmenuje z členů Akademické rady VŠH a jednoho člena jmenuje z řad studentů VŠH, zpravidla na návrh Studentského senátu VŠH. Směrnici rektora je dán Jednací řád Rady pro vnitřní hodnocení VŠH.

Nově byla zpracována i metodika Hodnocení kvality výuky na VŠH, která je platná od 1. 9. 2017. Podle této metodiky proběhlo hodnocení výuky v zimním semestru ak. roku 2017/2018 a bude pravidelně realizováno koncem každého semestru. Výsledky ankety byly projednány na Kolegiu rektora a předány vedoucím kateder, kteří je vyhodnotili na poradách kateder a také byly projednány Radou pro vnitřní hodnocení VŠH.

Tato opatření mají vést ke kvalitativnímu zlepšení v systematickém sledování a vyhodnocování kvality všech činností na VŠH.

10. Národní a mezinárodní excelence vysoké školy

VŠH se podílela v roce 2018 na realizaci 3 výzkumných projektů v rámci národních výzkumných programů (TAČR, NAKI II), a to ve spolupráci s dalšími výzkumnými organizacemi ČR. Díky těmto projektům posílila VŠH svou roli v síti výzkumných organizací ČR. V rámci zmíněných projektů se jedná o propojení s dalšími 9 výzkumnými organizacemi. VŠH byla v roce 2018 dále aktivním členem profesního sdružení Asociace hotelů a restaurací ČR, Svazu obchodu a cestovního ruchu ČR a Mezinárodního sdružení vědeckých expertů cestovního ruchu (AIEST).

V roce 2018 se VŠH začala podílet na realizaci studijních programů zaměřených na management cestovního ruchu na Ningbo University, která se nachází ve východočínském městě Ningbo v provincii Zhejiang.

V roce 2018 byla VŠH oceněna profesní Asociací hotelů a restaurací ČR Školou roku.

V roce 2018 nebylo realizováno mezinárodní hodnocení vysoké školy.

11. Třetí role vysoké školy

Přenos poznatků do praxe realizuje VŠH v rámci vzdělávací i tvůrčí činnosti. Zpravidla prostřednictvím přednáškové činnosti, studijních materiálů, ukázkových hodin odborné výuky a v rámci řešení výzkumných projektů. Jednotlivé informace jsou ověřovány s představiteli praxe (ředitelé hotelů, manažeři restaurací, vedoucí lázní, představitelé samosprávy apod.),

avšak pro přenos poznatků nevyžívá VŠH inkubátory, resp. spin-off. Snahou je zapojovat se do řešení inovačních voucherů ve vybraných krajích České republiky.

VŠH působí v městské části Praha 8. Městská část Praha 8 přebírá záštitu nad pořádáním každoroční gastronomické akce pro veřejnost. Ta se koná vždy v květnu a je zaměřena na prezentaci činnosti VŠH pro odbornou i laickou veřejnost.

V rámci oslav 100. výročí vzniku republiky uspořádala VŠH gastronomickou akci Kulinářství v období první republiky, která byla velmi úspěšná a v řadě médií zveřejněná. Této akce pro veřejnost se zúčastnilo několik stovek účastníků.

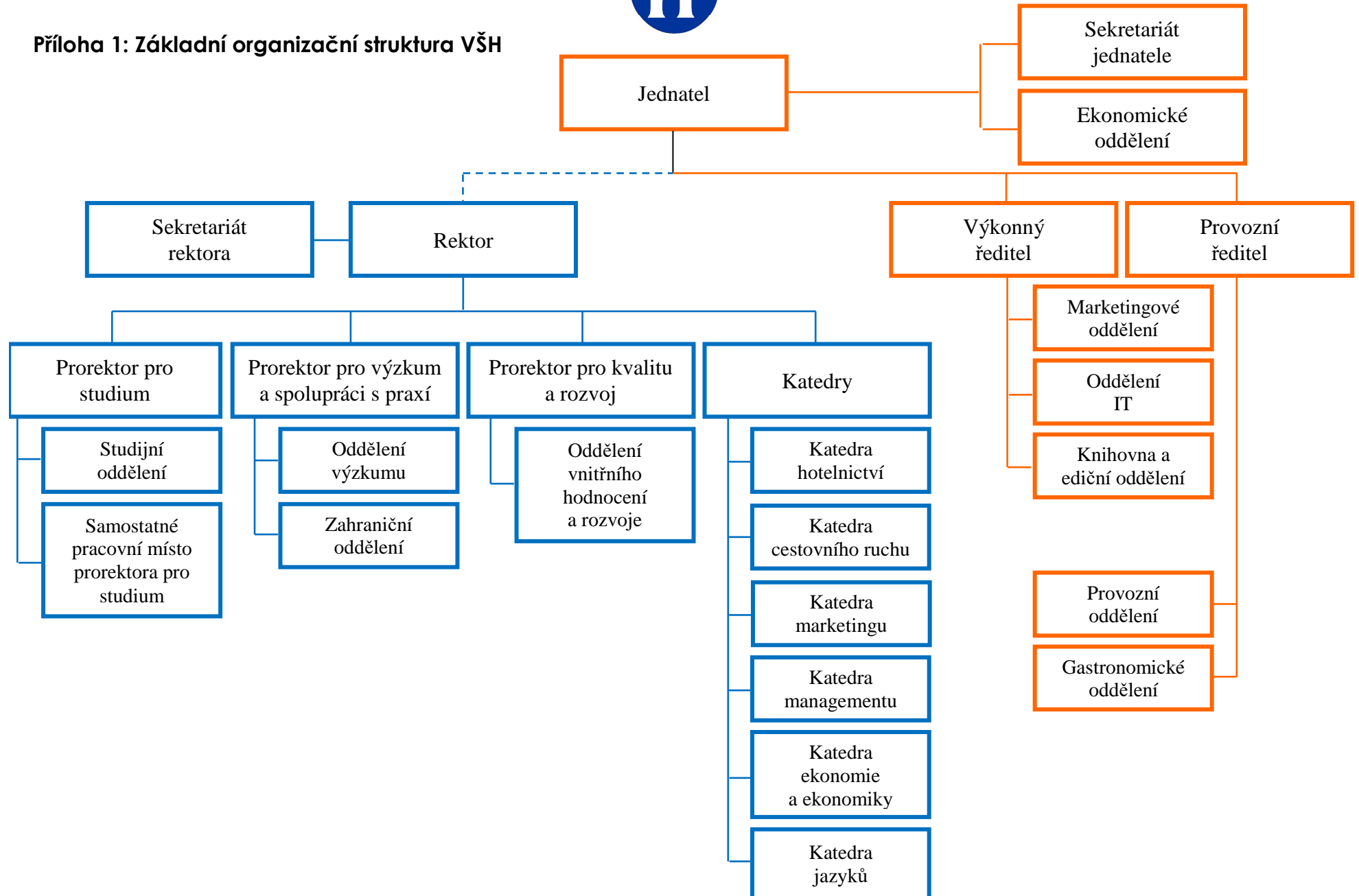
VŠH získala historicky první osvědčení o uznání certifikované metodiky. Ministerstvo pro místní rozvoj ČR vydalo dne 11. ledna VŠH osvědčení č. 01/2018 o uznání Certifikované metodiky výzkumu, vývoje a inovací k novele zákona č. 565/1990 Sb., o místních poplatcích, ve znění pozdějších předpisů.

Dne 28. února VŠH uspořádala první ročník Job Fair, neboli nabídku pracovních příležitostí, které se zúčastnila řada hotelových řetězců. Například Four Seasons, Hilton Hotels & Resorts, Marriott International, Jan Hotels, Czech Inn Hotels, OREA Hotels & Resorts, Gastrojobs.cz a Vienna House.

V rámci nadregionálního působení je VŠH aktivní při řešení výzkumných projektů s praktickým dopadem do praxe (přínosy cestovního ruchu pro obec, návrh právní úpravy místních poplatků, inovace činností zábavního parku pro rodiny s dětmi). VŠH působí zejména na území hl. m. Prahy, Středočeského a Jihočeského kraje. Na řešení vybraných projektů se podílí s nadnárodními společnostmi (např. KPMG Czech Republic), resp. s regionálními autoritami (Svazek Lipenských obcí, Turistický spolek Lipenska, Sdružení cestovního ruchu Český Krumlov, Park Mirakulum Milovice). Velmi intenzivní je spolupráce s Ministerstvem pro místní rozvoj a s Českou centrálou cestovního ruchu-CzechTourism.



Příloha 1: Základní organizační struktura VŠH



Příloha 2

Seznam členů Akademické rady VŠH v roce 2018

doc. Ing. Josef Abrhám, Ph.D.	Metropolitní univerzita Praha
Ing. Pavel Attl, Ph.D.	VŠH - výkonný ředitel, vedoucí katedry cestovního ruchu
doc. Ing. Petr Čech, CSc.	VŠH - vedoucí katedry managementu
doc. Ing. Miroslav Čertík, CSc.	VŠH - katedra hotelnictví
JUDr. Vlastimil Dvořák	Hotel AMBASSADOR - generální ředitel
Ing. Martin Fousek, Ph.D.	BOHEMIA SEKT - marketingový ředitel
doc. MUDr. Dr. med. Aleš Hahn, CSc.	ORL klinika UK a FNKV - přednosta
doc. Ing. Jan Hán, Ph.D.	VŠH - prorektor pro výzkum a spolupráci s praxí
Ing. Pavel Hlinka	SOCR ČR - odborný poradce pro cestovní ruch
doc. Mgr. Ing. Karel Chadt, CSc.	VŠH - prorektor pro kvalitu a rozvoj, vedoucí katedry marketingu
doc. Ing. Antonín Indruch, CSc.	odborný poradce
Ing. Antonín Izák	I.B.S. hotels restaurants Praha - předseda představenstva
doc. Ing. Dagmar Jakubíková, Ph.D.	VŠH - katedra marketingu
prof. Ing. Jiří Jindra, CSc.	VŠH - poradce rektora
JUDr. Renata Králová	Ministerstvo pro místní rozvoj ČR - ředitelka odboru cestovního ruchu
Ing. Věra Levičková, Ph.D.	VŠH - vedoucí katedry ekonomie a ekonomiky
doc. RNDr. Zdena Lustigová, CSc.	VŠH - katedra managementu
PhDr. Jan Máče, Ph.D.	VŠH - prorektor pro studium
doc. MUDr. Bohuslav Matouš, CSc.	Ústav biochemie a experimentální onkologie - emeritní přednosta
doc. Ing. Štěpán Müller, CSc.	VŠE - katedra mezinárodního obchodu
Ing. Karel Nejdrl, CSc.	odborný poradce
prof. JUDr. Ludmila Novacká, CSc.	Ekonomická univerzita Bratislava - obchodná fakulta
PhDr. Eva Ottová	VŠH - vedoucí katedry jazyků
doc. Ing. Monika Palatková, Ph.D.	Česká centrála cestovního ruchu - CzechTourism - generální ředitelka
doc. Ing. Zdeněk Sadovský, CSc.	AKADEMIE STING - rektor
Ing. Václav Stárek	Asociace hotelů a restaurací ČR - prezident
prof. Ing. Jana Stávková, CSc.	Mendelova univerzita v Brně, Provozně ekonomická fakulta - proděkan pro koncepci a rozvoj
Ing. Pavel Studík	LONGA PRAHA - jednatel
Ing. Petr Studnička, Ph.D.	VŠH - jednatel společnosti, vedoucí katedry hotelnictví
Ing. Jiří Švaříček	Hotel Imperial - ředitel
doc. Ing. Lenka Turnerová, CSc.	VŠH - katedra marketingu
doc. Ing. Václav Vinš, CSc.	VŠH - rektor
doc. Ing. Josef Vlček, CSc.	VŠH - katedra ekonomie a ekonomiky
Tereza Korejtková	zástupkyně Studentského senátu VŠH
Katarína Kuchčíková	zástupkyně Studentského senátu VŠH

Příloha 3

Seznam členů Správní rady VŠH v roce 2018

Předseda

Ing. Jan Kratina

CPI Hotels, a.s. - generální ředitel a předseda představenstva

Členové

JUDr. Jan Bárta, CSc.

Ústav státu a práva, v. v. i.

Ing. arch. Jiří Boháček

Ministerstvo zemědělství ČR - ředitel odboru veřejné správy

Ing. Eva Dvořáková, MBA

Ambassador Group, Praha - Executive General Manager

Prof. Ing. Jan Hron, DrSc.

Česká zemědělská univerzita - Provozně ekonomická fakulta

Prof. Ing. Richard Hindls, CSc.

Vysoká škola ekonomická Praha

Ilja Šedivý

Regata Čechy, a.s. - předseda představenstva

Tab. 2.1: Akreditované studijní programy (počty)										
Vysoká škola (název)	K/DOV	Bakalářské studium		Magisterské studium		Navazující magisterské		Doktorské studium		CELKEM
		P	K/D	P	K/D	P	K/D	P	K/D	
Fakulta 1 (název)*										
Skupiny akreditovaných studijních programů	KKOV									
přírodní vědy a nauky	11-18									0
technické vědy a nauky	21-39									0
zeměděl.-les. a veter. vědy a nauky	41,43									0
zdravot., lékař. a farm. vědy a nauky	51-53									0
společenské vědy, nauky a služby	61,67,71-73									0
ekonomie	62,65	4	3			3	3			13
právo, právní a veřejnosprávní činnost	68									0
pedagogika, učitelství a sociál. péče	74,75									0
obory z oblasti psychologie	77									0
vědy a nauky o kultuře a umění	81,82									0
Fakulta celkem	X	4	3	0	0	3	3	0	0	13
Fakulta 2 (název)*										
Skupiny akreditovaných studijních programů	KKOV									
přírodní vědy a nauky	11-18									0
technické vědy a nauky	21-39									0
zeměděl.-les. a veter. vědy a nauky	41,43									0
zdravot., lékař. a farm. vědy a nauky	51-53									0
společenské vědy, nauky a služby	61,67,71-73									0
ekonomie	62,65									0
právo, právní a veřejnosprávní činnost	68									0
pedagogika, učitelství a sociál. péče	74,75									0
obory z oblasti psychologie	77									0
vědy a nauky o kultuře a umění	81,82									0
Fakulta celkem	X	0	0	0	0	0	0	0	0	0
Vysoká škola (název)										
Skupiny akreditovaných studijních programů	KKOV									
přírodní vědy a nauky	11-18	0	0	0	0	0	0	0	0	0
technické vědy a nauky	21-39	0	0	0	0	0	0	0	0	0
zeměděl.-les. a veter. vědy a nauky	41,43	0	0	0	0	0	0	0	0	0
zdravot., lékař. a farm. vědy a nauky	51-53	0	0	0	0	0	0	0	0	0
společenské vědy, nauky a služby	61,67,71-73	0	0	0	0	0	0	0	0	0
ekonomie	62,65	4	3	0	0	3	3	0	0	13
právo, právní a veřejnosprávní činnost	68	0	0	0	0	0	0	0	0	0
pedagogika, učitelství a sociál. péče	74,75	0	0	0	0	0	0	0	0	0
obory z oblasti psychologie	77	0	0	0	0	0	0	0	0	0
vědy a nauky o kultuře a umění	81,82	0	0	0	0	0	0	0	0	0
VŠ CELKEM	X	4	3	0	0	3	3	0	0	13

P = prezenční

K/D = kombinované / distanční

Pozn.: * = Fakulta nebo jiná součást vysoké školy uskutečňující akreditovaný studijní program

Tab. 2.2: Studijní programy v cizím jazyce (počty)

Vysoká škola (název)		Bakalářské studium		Magisterské studium		Navazující magisterské studium		Doktorské studium		CELKEM
		P	K/D	P	K/D	P	K/D	P	K/D	
Fakulta 1 (název)*										
Skupiny akreditovaných studijních programů										
	KKOV									
přírodní vědy a nauky	11-18									0
technické vědy a nauky	21-39									0
zeměděl.-les. a veter. vědy a nauky	41,43									0
zdravot., lékař. a farm. vědy a nauky	51-53									0
společenské vědy, nauky a služby	61,67,71-73									0
ekonomie	62,65	1								1
právo, právní a veřejnosprávní činnost	68									0
pedagogika, učitelství a sociál. péče	74,75									0
obory z oblasti psychologie	77									0
vědy a nauky o kultuře a umění	81,82									0
Fakulta celkem	X	1	0	0	0	0	0	0	0	1
Fakulta 2 (název)*										
Skupiny akreditovaných studijních programů										
	KKOV									
přírodní vědy a nauky	11-18									0
technické vědy a nauky	21-39									0
zeměděl.-les. a veter. vědy a nauky	41,43									0
zdravot., lékař. a farm. vědy a nauky	51-53									0
společenské vědy, nauky a služby	61,67,71-73									0
ekonomie	62,65									0
právo, právní a veřejnosprávní činnost	68									0
pedagogika, učitelství a sociál. péče	74,75									0
obory z oblasti psychologie	77									0
vědy a nauky o kultuře a umění	81,82									0
Fakulta celkem	X	0	0	0	0	0	0	0	0	0
Vysoká škola (název)										
Skupiny akreditovaných studijních programů										
	KKOV									
přírodní vědy a nauky	11-18	0	0	0	0	0	0	0	0	0
technické vědy a nauky	21-39	0	0	0	0	0	0	0	0	0
zeměděl.-les. a veter. vědy a nauky	41,43	0	0	0	0	0	0	0	0	0
zdravot., lékař. a farm. vědy a nauky	51-53	0	0	0	0	0	0	0	0	0
společenské vědy, nauky a služby	61,67,71-73	0	0	0	0	0	0	0	0	0
ekonomie	62,65	1	0	0	0	0	0	0	0	1
právo, právní a veřejnosprávní činnost	68	0	0	0	0	0	0	0	0	0
pedagogika, učitelství a sociál. péče	74,75	0	0	0	0	0	0	0	0	0
obory z oblasti psychologie	77	0	0	0	0	0	0	0	0	0
vědy a nauky o kultuře a umění	81,82	0	0	0	0	0	0	0	0	0
VS CELKEM	X	1	0	0	0	0	0	0	0	1

Pozn.: * = Fakulta nebo jiná součást vysoké školy uskutečňující akreditovaný studijní program

P = prezenční

K/D = kombinované / distanční

Tab. 2.3: Joint/Double/Multiple Degree studijní programy realizované se zahraniční VŠ

Tab. 2.3: Joint/Double/Multiple Degree studijní programy realizované se zahraniční VŠ	
Vysoká škola (název)	
Název programu 1	
Partnerské organizace	
Přidružené organizace	
Počátek realizace programu	
Druh programu (Joint/Double/Multiple Degree)	
Délka studia (semestry)	
Typ programu (bakalářský, navazující magisterský, magisterský, doktorský)	
Popis organizace studia, včetně přijímání studentů a ukončení	
Jakým způsobem je vydáván diplom a dodatek k diplomu?	
Jakým způsobem jsou realizovány výměny studentů?	
Počet aktivních studií k 31. 12.	
Název programu 2	
Partnerské organizace	
Přidružené organizace	
Počátek realizace programu	
Druh programu (Joint/Double/Multiple Degree)	
Délka studia (semestry)	
Typ programu (bakalářský, navazující magisterský, magisterský, doktorský)	
Popis organizace studia, včetně přijímání studentů a ukončení	
Jakým způsobem je vydáván diplom a dodatek k diplomu?	
Jakým způsobem jsou realizovány výměny studentů?	
Počet aktivních studií k 31. 12.	

Souhrnné informace k tab. 2.3

Vysoká škola (název)	Bakalářské studium	Magisterské studium	Navazující magisterské studium	Doktorské studium	Celkem
Počet studijních programů					0
Počet aktivních studií v těchto programech					0

Tab. 2.4: Akreditované studijní programy uskutečňované společně s jinou vysokou školou nebo s veřejnou výzkumnou institucí* se sídlem v ČR

Vysoká škola (název)	
Název studijního programu 1	
Skupina KKO	
Partnerská vysoká škola/ instituce*	
Počátek realizace programu	
Délka studia (semestry)	
Typ programu (bakalářský, navazující magisterský, magisterský, doktorský)	
Popis organizace studia, včetně přijímání studentů a ukončení	
Počet aktivních studií k 31. 12.	
Název studijního programu 2	
Skupina KKO	
Partnerská vysoká škola/ instituce*	
Počátek realizace programu	
Délka studia (semestry)	
Typ programu (bakalářský, navazující magisterský, magisterský, doktorský)	
Popis organizace studia, včetně přijímání studentů a ukončení	
Počet aktivních studií k 31. 12.	

Pozn.: *= Jedná se například o akreditované studijní programy uskutečňované společně s AV ČR či s jinými veřejnými výzkumnými institucemi se sídlem v ČR.

Souhrnné informace k tab. 2.4

Vysoká škola (název)	Bakalářské studium	Magisterské studium	Navazující magisterské studium	Doktorské studium	Celkem
Počet studijních programů					0
Počet aktivních studií v těchto programech					0

Tab. 2.5: Akreditované studijní programy uskutečňované společně s vyšší odbornou školou

Vysoká škola (název)	
Název studijního programu 1	
Skupina KKOV	
Partnerská vyšší odborná škola	
Počátek realizace programu	
Délka studia (semestry)	
Typ programu (bakalářský, navazující magisterský, magisterský, doktorský)	
Popis organizace studia, včetně přijímání studentů a ukončení	
Počet aktivních studií k 31. 12.	
Název studijního programu 2	
Skupina KKOV	
Partnerská vyšší odborná škola	
Počátek realizace programu	
Délka studia (semestry)	
Typ programu (bakalářský, navazující magisterský, magisterský, doktorský)	
Popis organizace studia, včetně přijímání studentů a ukončení	
Počet aktivních studií k 31. 12.	

Souhrnné informace k tab. 2.5

Vysoká škola (název)	Bakalářské studium	Magisterské studium	Navazující magisterské studium	Doktorské studium	Celkem
Počet studijních programů					0
Počet aktivních studií v těchto programech					0

Tab. 2.7: Kurzy celoživotního vzdělávání (CŽV) na vysoké škole (počty účastníků)

Vysoká škola (název)		Kurzy orientované na výkon povolání			Kurzy zájmové			U3V	CELKEM*	Z toho počet účastníků, jež byli přijímaní do akreditovaných studijních programů podle § 60 zákona o vysokých školách
		do 15 hod	od 16 do 100 hod	více než 100 hod	do 15 hod	od 16 do 100 hod	více než 100 hod			
Skupiny akreditovaných studijních programů	KKOV									
přírodní vědy a nauky	11-18									
technické vědy a nauky	21-39									
zeměděl.-les. a veter. vědy a nauky	41,43									
zdravot., lékař. a farm. vědy a nauky	51-53									
společenské vědy, nauky a služby	61,67,71-73									
ekonomie	62,65									
právo, právní a veřejnosprávní činnost	68									
pedagogika, učitelství a sociál. péče	74,75									
obory z oblasti psychologie	77									
vědy a nauky o kultuře a umění	81,82									
CELKEM*										

Pozn.: * = Jelikož jsou vykazovány fyzické osoby, které se mohou účastnit i více kurzů není údaj celkem součtem předcházejících řádků či sloupců, ale odráží stav reálného celkového počtu účastníků kurzů.

Tab. 3.1: Studenti v akreditovaných studijních programech (počty studií)

Vysoká škola (název)		Bakalářské studium		Magisterské studium		Navazující magisterské studium		Doktorské studium		CELKEM
		P	K/D	P	K/D	P	K/D	P	K/D	
Fakulta 1 (název)*										
Skupiny akreditovaných studijních programů	KKOV									
přírodní vědy a nauky	11-18									0
technické vědy a nauky	21-39									0
zeměděl.-les. a veter. vědy a nauky	41,43									0
zdravot., lékař. a farm. vědy a nauky	51-53									0
společenské vědy, nauky a služby	61,67,71-73									0
ekonomie	62,65									0
právo, právní a veřejnosprávní činnost	68									0
pedagogika, učitelství a sociál. péče	74,75									0
obory z oblasti psychologie	77									0
vědy a nauky o kultuře a umění	81,82									0
Fakulta celkem	X	0	0	0	0	0	0	0	0	0
Z toho počet žen na Fakultě 1	X									0
Z toho počet cizinců na Fakultě 1	X									0
Fakulta 2 (název)*										
Skupiny akreditovaných studijních programů	KKOV									
přírodní vědy a nauky	11-18									0
technické vědy a nauky	21-39									0
zeměděl.-les. a veter. vědy a nauky	41,43									0
zdravot., lékař. a farm. vědy a nauky	51-53									0
společenské vědy, nauky a služby	61,67,71-73									0
ekonomie	62,65									0
právo, právní a veřejnosprávní činnost	68									0
pedagogika, učitelství a sociál. péče	74,75									0
obory z oblasti psychologie	77									0
vědy a nauky o kultuře a umění	81,82									0
Fakulta celkem	X	0	0	0	0	0	0	0	0	0
Z toho počet žen na Fakultě 2	X									0
Z toho počet cizinců na Fakultě 2	X									0
Vysoká škola (název)										
Skupiny akreditovaných studijních programů	KKOV									
přírodní vědy a nauky	11-18	0	0	0	0	0	0	0	0	0
technické vědy a nauky	21-39	0	0	0	0	0	0	0	0	0
zeměděl.-les. a veter. vědy a nauky	41,43	0	0	0	0	0	0	0	0	0
zdravot., lékař. a farm. vědy a nauky	51-53	0	0	0	0	0	0	0	0	0
společenské vědy, nauky a služby	61,67,71-73	0	0	0	0	0	0	0	0	0
ekonomie	62,65	575	227	0	0	169	122	0	0	1093
právo, právní a veřejnosprávní činnost	68	0	0	0	0	0	0	0	0	0
pedagogika, učitelství a sociál. péče	74,75	0	0	0	0	0	0	0	0	0
obory z oblasti psychologie	77	0	0	0	0	0	0	0	0	0
vědy a nauky o kultuře a umění	81,82	0	0	0	0	0	0	0	0	0
VŠ CELKEM	X	575	227	0	0	169	122	0	0	1093
Z toho počet žen celkem	X	385	140	0	0	129	90	0	0	744
Z toho počet cizinců celkem	X	266	44	0	0	93	37	0	0	440

Pozn.: * = Fakulta nebo jiná součást vysoké školy uskutečňující akreditovaný studijní program

P = prezenční

K/D = kombinované / distanční

Tab. 3.2: Studenti - samoplátcí** (počty studií)

Vysoká škola (název)		Bakalářské studium		Magisterské studium		Navazující magisterské studium		Doktorské studium		CELKEM
		P	K/D	P	K/D	P	K/D	P	K/D	
Fakulta 1 (název)*										
Skupiny akreditovaných studijních programů	KKOV									
přírodní vědy a nauky	11-18									0
technické vědy a nauky	21-39									0
zeměděl.-les. a veter. vědy a nauky	41,43									0
zdravot., lékař. a farm. vědy a nauky	51-53									0
společenské vědy, nauky a služby	61,67,71-73									0
ekonomie	62,65									0
právo, právní a veřejnosprávní činnost	68									0
pedagogika, učitelství a sociál. péče	74,75									0
obory z oblasti psychologie vědy a nauky o kultuře a umění	77 81,82									0
Fakulta celkem	X	0	0	0	0	0	0	0	0	0
Fakulta 2 (název)*										
Skupiny akreditovaných studijních programů	KKOV									
přírodní vědy a nauky	11-18									0
technické vědy a nauky	21-39									0
zeměděl.-les. a veter. vědy a nauky	41,43									0
zdravot., lékař. a farm. vědy a nauky	51-53									0
společenské vědy, nauky a služby	61,67,71-73									0
ekonomie	62,65									0
právo, právní a veřejnosprávní činnost	68									0
pedagogika, učitelství a sociál. péče	74,75									0
obory z oblasti psychologie vědy a nauky o kultuře a umění	77 81,82									0
Fakulta celkem	X	0	0	0	0	0	0	0	0	0
Vysoká škola (název)										
Skupiny akreditovaných studijních programů	KKOV									
přírodní vědy a nauky	11-18	0	0	0	0	0	0	0	0	0
technické vědy a nauky	21-39	0	0	0	0	0	0	0	0	0
zeměděl.-les. a veter. vědy a nauky	41,43	0	0	0	0	0	0	0	0	0
zdravot., lékař. a farm. vědy a nauky	51-53	0	0	0	0	0	0	0	0	0
společenské vědy, nauky a služby	61,67,71-73	0	0	0	0	0	0	0	0	0
ekonomie	62,65	575	227	0	0	169	122	0	0	1093
právo, právní a veřejnosprávní činnost	68	0	0	0	0	0	0	0	0	0
pedagogika, učitelství a sociál. péče	74,75	0	0	0	0	0	0	0	0	0
obory z oblasti psychologie vědy a nauky o kultuře a umění	77 81,82	0	0	0	0	0	0	0	0	0
VŠ CELKEM	X	575	227	0	0	169	122	0	0	1093

Pozn.: * = Fakulta nebo jiná součást vysoké školy uskutečňující akreditovaný studijní program

Pozn.: ** = Samoplátcem se rozumí osoba (student), která si své studium v cizojazyčném studijním hradí v plné výši sama a vysoká škola ji nevykazuje v počtech studentů rozhodných pro určení výše státního příspěvku na vzdělávací činnost.

P = prezenční

K/D = kombinované / distanční

Tab. 3.3: Studijní neúspěšnost* 1. ročníku studia (v %)**

Vysoká škola (název)	Bakalářské studium			Magisterské studium			Navazující magisterské studium			Doktorské studium			CELKEM
	P	K/D	CELKEM	P	K/D	CELKEM	P	K/D	CELKEM	P	K/D	CELKEM	
<i>Fakulta 1 (název)***</i>													
<i>Fakulta 2 (název)***</i>													
VŠ CELKEM	12,3%	10,5%	11,9%				7,8%	1,8%	5,7%				9,8%

Pozn.: * = Studijní neúspěšností se rozumí podíl počtu studií započatých v kalendářním roce n a součtu neúspěšných studií této kohorty v kalendářních letech n a n+1. Viz Metodika.

Pozn.: ** = Jedná se o všechny studenty, kteří se zapsali ke studiu na dané vysoké škole v kalendářním roce n, ať jde o poprvé zapsané na vysokou školu či nikoliv.

Pozn.: *** = Fakulta nebo jiná součást vysoké školy uskutečňující akreditovaný studijní program

P = prezenční

K/D = kombinované / distanční

Hodnota CELKEM není součet ani průměr předešlých hodnot (např. pro P a K/D v určitém typu studia). Pro každé pole v tabulce je třeba provést samostatný výpočet.

Příklad:

V roce 2017 (v období od 1.1. do 31.12.) bylo na fakultu zapsáno 500 prezenčních bakalářských studií. V témže a následujícím roce jich bylo z této kohorty neúspěšně ukončeno 180. Studijní neúspěšnost této kohorty v 1. ročníku je $180/500=0,36$, tedy 36 %.

**Tab. 3.4: Stipendia* studentům podle účelu stipendia
(počty fyzických osob)**

Vysoká škola (název)		
Účel stipendia	Počty studentů	Průměrná výše stipendia**
za vynikající studijní výsledky dle § 91 odst. 2 písm. a)		
za vynikající vědecké, výzkumné, vývojové, umělecké nebo další tvůrčí výsledky dle § 91 odst. 2 písm. b)		
na výzkumnou, vývojovou a inovační činnost podle zvláštního právního předpisu, § 91 odst. 2 písm. c)		
v případě tíživé sociální situace studenta dle § 91 odst. 2 písm. d)		
v případě tíživé sociální situace studenta dle § 91 odst. 3	1	12200
v případech zvláštního zřetele hodných dle § 91 odst. 2 písm. e)	514	3702
z toho ubytovací stipendium	514	3702
na podporu studia v zahraničí dle § 91 odst. 4 písm. a)		
na podporu studia v ČR dle § 91 odst. 4 písm. b)		
studentům doktorských studijních programů dle § 91 odst. 4 písm. c)		
jiná stipendia		
CELKEM***	515	3 719

Pozn.: * = Bez ohledu na zdroj prostředků, netýká se pouze prostředků z MŠMT.

Pozn.: ** = Podíl celkové sumy vyplacené na daný typ stipendia za rok a celkového počtu fyzických osob, kterým bylo dané stipendium za rok alespoň jednou vyplaceno. Pokud bylo stipendium jedné osobě vyplaceno vícekrát, je osoba započtena pouze jednou, ale do výpočtu vstoupí součet částek této osobě vyplacených.

Pozn.: *** = Jelikož jsou vykazovány fyzické osoby, které mohou být příjemcem více stipendií počty studentů celkem nejsou součtem předcházejících sloupců, ale odráží stav reálného počtu studentů.

Příklad: Vysokou školou bylo za vynikající studijní výsledky dle § 91 odst. 2 písm. a) vyplaceno studentům za rok celkově 15 000 Kč. Toto stipendium pobírali celkem 3 studenti, přičemž dva ho získali jedenkrát a třetí student třikrát. Průměrná výše tohoto stipendia činila 5 000 Kč (= 15 000/3).

Tab. 4.1: Absolventi akreditovaných studijních programů (počty absolvovaných studií)

Vysoká škola (název)		Bakalářské studium		Magisterské studium		Navazující magisterské studium		Doktorské studium		CELKEM
		P	K/D	P	K/D	P	K/D	P	K/D	
Fakulta 1 (název)*										
Skupiny akreditovaných studijních programů										
	KKOV									
přírodní vědy a nauky	11-18									0
technické vědy a nauky	21-39									0
zeměděl.-les. a veter. vědy a nauky	41,43									0
zdravot., lékař. a farm. vědy a nauky	51-53									0
společenské vědy, nauky a služby	61,67,71-73									0
ekonomie	62,65									0
právo, právní a veřejnosprávní činnost	68									0
pedagogika, učitelství a sociál. péče	74,75									0
obory z oblasti psychologie	77									0
vědy a nauky o kultuře a umění	81,82									0
Fakulta celkem	X	0	0	0	0	0	0	0	0	0
Z toho počet žen na Fakultě 1	X									0
Z toho počet cizinců na Fakultě 1	X									0
Fakulta 2 (název)*										
Skupiny akreditovaných studijních programů										
	KKOV									
přírodní vědy a nauky	11-18									0
technické vědy a nauky	21-39									0
zeměděl.-les. a veter. vědy a nauky	41,43									0
zdravot., lékař. a farm. vědy a nauky	51-53									0
společenské vědy, nauky a služby	61,67,71-73									0
ekonomie	62,65									0
právo, právní a veřejnosprávní činnost	68									0
pedagogika, učitelství a sociál. péče	74,75									0
obory z oblasti psychologie	77									0
vědy a nauky o kultuře a umění	81,82									0
Fakulta celkem	X	0	0	0	0	0	0	0	0	0
Z toho počet žen na Fakultě 2	X									0
Z toho počet cizinců na Fakultě 2	X									0
Vysoká škola (název)										
Skupiny akreditovaných studijních programů										
	KKOV									
přírodní vědy a nauky	11-18	0	0	0	0	0	0	0	0	0
technické vědy a nauky	21-39	0	0	0	0	0	0	0	0	0
zeměděl.-les. a veter. vědy a nauky	41,43	0	0	0	0	0	0	0	0	0
zdravot., lékař. a farm. vědy a nauky	51-53	0	0	0	0	0	0	0	0	0
společenské vědy, nauky a služby	61,67,71-73	0	0	0	0	0	0	0	0	0
ekonomie	62,65	138	44	0	0	81	53	0	0	316
činnost	68	0	0	0	0	0	0	0	0	0
pedagogika, učitelství a sociál. péče	74,75	0	0	0	0	0	0	0	0	0
obory z oblasti psychologie	77	0	0	0	0	0	0	0	0	0
vědy a nauky o kultuře a umění	81,82	0	0	0	0	0	0	0	0	0
VŠ CELKEM	X	138	44	0	0	81	53	0	0	316
Z toho počet žen celkem	X	105	32	0	0	62	35	0	0	234
Z toho počet cizinců celkem	X	64	9	0	0	29	18	0	0	120

P = prezenční, K/D = kombinované/ distanční; vykazují se počty úspěšně absolvovaných studií (nikoliv fyzické osoby) v období 1. 1. – 31. 12.

Pozn.: * = Fakulta nebo jiná součást vysoké školy uskutečňující akreditovaný studijní program.

Tab. 5.1: Zájem o studium na vysoké škole

Vysoká škola (název)	Bakalářské studium				Magisterské studium				Navazující magisterské studium				Doktorské studium			
	Počet uchazečů (fyzické osoby)	Počet přihlášek	Počet přijetí	Počet zápisů ke studiu	Počet uchazečů (fyzické osoby)	Počet přihlášek	Počet přijetí	Počet zápisů ke studiu	Počet uchazečů (fyzické osoby)	Počet přihlášek	Počet přijetí	Počet zápisů ke studiu	Počet uchazečů (fyzické osoby)	Počet přihlášek	Počet přijetí	Počet zápisů ke studiu
Fakulta 1 (název)*																
Skupiny akreditovaných studijních programů	KKOV															
přírodní vědy a nauky	11-18															
technické vědy a nauky	21-39															
zeměděl.-les. a veter. vědy a nauky	41,43															
zdravot., lékař. a farm. vědy a nauky	51-53															
společenské vědy, nauky a služby	61,67,71-73															
ekonomie	62,65															
právo, právní a veřejnosprávní činnost	68															
pedagogika, učitelství a sociál. péče	74,75															
obory z oblasti psychologie vědy a nauky o kultuře a umění	77															
81,82																
Fakulta celkem	X	0	0	0	0	0	0	0	0	0	0	0	0	0	0	0
Fakulta 2 (název)*																
Skupiny akreditovaných studijních programů	KKOV															
přírodní vědy a nauky	11-18															
technické vědy a nauky	21-39															
zeměděl.-les. a veter. vědy a nauky	41,43															
zdravot., lékař. a farm. vědy a nauky	51-53															
společenské vědy, nauky a služby	61,67,71-73															
ekonomie	62,65															
právo, právní a veřejnosprávní činnost	68															
pedagogika, učitelství a sociál. péče	74,75															
obory z oblasti psychologie vědy a nauky o kultuře a umění	77															
81,82																
Fakulta celkem	X	0	0	0	0	0	0	0	0	0	0	0	0	0	0	0
Vysoká škola (název)	- celkový údaj za VŠ není součtem údajů za jednotlivé fakulty!															
Skupiny akreditovaných studijních programů	KKOV															
přírodní vědy a nauky	11-18															
technické vědy a nauky	21-39															
zeměděl.-les. a veter. vědy a nauky	41,43															
zdravot., lékař. a farm. vědy a nauky	51-53															
společenské vědy, nauky a služby	61,67,71-73															
ekonomie	62,65	621	665	395	276					169	176	149	113			
právo, právní a veřejnosprávní činnost	68															
pedagogika, učitelství a sociál. péče	74,75															
obory z oblasti psychologie vědy a nauky o kultuře a umění	77															
81,82																
Vysoká škola CELKEM	X	621	665	395	276					169	176	149	113			

Pozn.: * = Fakulta nebo jiná součást vysoké školy uskutečňující akreditovaný studijní program

P = prezenční

K/D = kombinované / distanční

Tab. 6.1: Akademičtí a vědečtí pracovníci a ostatní zaměstnanci celkem (průměrné přepočtené počty*)

Vysoká škola (název)	Akademičtí pracovníci						Vědečtí pracovníci**			Ostatní zaměstnanci*****	CELKEM zaměstnanci	
	CELKEM akademičtí pracovníci	Profesoři	Docenti	Odborní asistenti	Asistenti	Lektoři	Vědeční, výzkumní a vývojoví pracovníci podílející se na pedagog. činnosti	Postdoktorandi ("postdok")***	Vědeční pracovníci nespádající do ostatních kategorií			Ostatní vědeční, výzkumní a vývojoví pracovníci****
Fakulta 1 (název)*****	44,5		10,0	34,5							27,2	71,7
Počty žen na fakultě 1	21,5		0,5	21,0							23,6	45,1
Fakulta 2 (název)*****	0,0											0,0
Počty žen na fakultě 2	0,0											0,0
Ostatní pracoviště celkem	0,0											0,0
Počty žen na ostatních pracovištích	0,0											0,0
CELKEM	44,5	0,0	10,0	34,5	0,0	0,0	0,0	0,0	0,0	0,0	27,2	71,7
Celkem žen	21,5	0,0	0,5	21,0	0,0	0,0	0,0	0,0	0,0	0,0	23,6	45,1

Pozn.: * = Průměrným přepočteným počtem se rozumí podíl celkového počtu skutečně odpracovaných hodin za sledované období od 1. 1. do 31. 12. (všemi pracovníky ve sledované kategorii; vč. DPČ, mimo DPP) a celkového ročního fondu pracovní doby připadajícího na jednoho zaměstnance pracujícího na plnou pracovní dobu.

Pozn.: ** = Vědeckým pracovníkem se v tomto případě rozumí vědecký pracovník, který není akademickým pracovníkem dle § 70 zákona č. 111/1998 Sb., o vysokých školách.

Pozn.: *** = Pracovník/pracovnice dané výzkumné instituce nebo vysoké školy do pěti let po obhájení akademického titulu Ph.D., nebo jeho ekvivalentu. Pracuje jako součást vědeckého týmu dané instituce obvykle pod vedením zkušených vědeckých pracovníků na konkrétním úkolu a publikuje své výsledky samostatně i v rámci tvůrčího týmu. Má s výzkumnou institucí uzavřen pracovní poměr na dobu určitou (v trvání 1-3 let) na jedno, maximálně tři období po sobě. Jeho/její mzda podléhá pravidlům mzdového systému dané instituce, přičemž vedle toho může získat odměny v rámci výzkumných grantových projektů.

Pozn.: **** = Kategorie „Ostatní vědeční, výzkumní a vývojoví pracovníci“ zahrnuje technické a odborné pracovníky, kteří se přímo nepodílejí na výzkumu, ale jsou pro výzkumnou činnost nepostradatelní (např. obsluha research facility).

Pozn.: ***** = Ostatními zaměstnanci se rozumí všichni další pracovníci, kteří se přímo nepodílejí na vzdělávání a výzkumu. Jedná se tedy zejména o administrativní, technické a jiné zaměstnance.

Pozn.: ***** = Fakulta nebo jiná součást vysoké školy uskutečňující akreditovaný studijní program.

Tab. 6.2: Věková struktura akademických a vědeckých pracovníků (počty fyzických osob*)

Vysoká škola (název)	Akademičtí pracovníci												Vědečtí pracovníci**						Ostatní zaměstnanci*****		CELKEM	z toho ženy
	Profesoři		Docenti		Odborní asistenti		Asistenti		Lektoři		Vědečtí, výzkumní a vývojoví pracovníci podílející se na pedagog. činnosti		Postdoktorandi ("postdok")***		Vědečtí pracovníci nespádající do ostatních kategorií		Ostatní vědečtí, výzkumní a vývojoví pracovníci****					
	CELKEM	ženy	CELKEM	ženy	CELKEM	ženy	CELKEM	ženy	CELKEM	ženy	CELKEM	ženy	CELKEM	ženy	CELKEM	ženy	CELKEM	ženy	CELKEM	ženy		
do 29 let					3	1													4	4	7	5
30-39 let					7	4													5	4	12	8
40-49 let			1		11	8													5	4	17	12
50-59 let			1		6	3													6	5	13	8
60-69 let			7	4	6	4													2	2	15	10
nad 70 let			3	1	1	1													3	3	7	5
CELKEM	0	0	12	5	34	21	0	0	0	0	0	0	0	0	0	0	0	25	22	71	48	

Kontrola s údaji z tab. 6.3

Pozn.: * = Uvede se celkový počet zaměstnanců/pracovníků bez ohledu na výši úvazku, ale pouze v pracovním poměru, bez zahrnutí osob pracujících na DPP a DPČ. Nezahrnuje jiné typy smluvních vztahů dle občanského zákoníku, které mají charakter nákupu služeb.

Pozn.: ** = Vědeckým pracovníkem se v tomto případě rozumí vědecký pracovník, který není akademickým pracovníkem dle § 70 zákona č. 111/1998 Sb., o vysokých školách.

Pozn.: *** = Pracovník/pracovnice dané výzkumné instituce nebo vysoké školy do pěti let po obhájení akademického titulu Ph.D., nebo jeho ekvivalentu. Pracuje jako součást vědeckého týmu dané instituce obvykle pod vedením zkušených vědeckých pracovníků na konkrétním úkolu a publikuje své výsledky samostatně i v rámci tvůrčího týmu. Má s výzkumnou institucí uzavřen pracovní poměr na dobu určitou (v trvání 1-3 let) na jedno, maximálně tři období po sobě. Jeho/její mzda podléhá pravidlům mzdového systému dané instituce, přičemž vedle toho může získat odměny v rámci výzkumných grantových projektů.

Pozn.: **** = Kategorie „Ostatní vědečtí, výzkumní a vývojoví pracovníci“ zahrnuje technické a odborné pracovníky, kteří se přímo nepodílejí na výzkumu, ale jsou pro výzkumnou činnost nepostradatelní (např. obsluha research facility).

Pozn.: ***** = Ostatními zaměstnanci se rozumí všichni další pracovníci, kteří se přímo nepodílejí na vzdělávání a výzkumu. Jedná se tedy zejména o administrativní, technické a jiné zaměstnance.

Tab. 6.3: Počty akademických a vědeckých pracovníků podle rozsahu pracovních úvazků a nejvyšší dosažené kvalifikace (počty fyzických osob dle rozsahu úvazků)

Vysoká škola (název)	Akademičtí pracovníci								Vědečtí pracovníci*		CELKEM	z toho ženy
<i>Fakulta 1 (název)**</i>	prof.		doc.		DrSc., CSc., Dr., Ph.D., Th.D.		ostatní		CELKEM	ženy		
Rozsahy úvazků	CELKEM	ženy	CELKEM	ženy	CELKEM	ženy	CELKEM	ženy				
do 0,3											0	0
0,31–0,5											0	0
0,51–0,7											0	0
0,71–1											0	0
více než 1											0	0
CELKEM	0	0	0	0	0	0	0	0	0	0	0	0
<i>Fakulta 2 (název)**</i>	prof.		doc.		DrSc., CSc., Dr., Ph.D., Th.D.		ostatní		CELKEM	ženy		
Rozsahy úvazků	CELKEM	ženy	CELKEM	ženy	CELKEM	ženy	CELKEM	ženy				
do 0,3											0	0
0,31–0,5											0	0
0,51–0,7											0	0
0,71–1											0	0
více než 1											0	0
CELKEM	0	0	0	0	0	0	0	0	0	0	0	0
<i>Ostatní pracoviště celkem**</i>	prof.		doc.		DrSc., CSc., Dr., Ph.D., Th.D.		ostatní		CELKEM	ženy		
Rozsahy úvazků	CELKEM	ženy	CELKEM	ženy	CELKEM	ženy	CELKEM	ženy				
do 0,3											0	0
0,31–0,5											0	0
0,51–0,7											0	0
0,71–1											0	0
více než 1											0	0
CELKEM	0	0	0	0	0	0	0	0	0	0	0	0
<i>Vysoká škola (název)</i>	prof.		doc.		DrSc., CSc., Dr., Ph.D., Th.D.		ostatní		CELKEM	ženy		
Rozsahy úvazků	CELKEM	ženy	CELKEM	ženy	CELKEM	ženy	CELKEM	ženy				
do 0,3											0	0
0,31–0,5			1	1							1	1
0,51–0,7											0	0
0,71–1			11	4	16	8	18	13			45	25
více než 1											0	0
CELKEM	0	0	12	5	16	8	18	13	0	0	46	26
VŠ CELKEM	0	0	12	5	16	8	18	13	0	0	46	26

Kontrola s údaji z tab. 6.2

#ODKAZ!

#ODKAZ!

Pozn.: uvádí se pouze nejvyšší dosažený akademický titul

Pozn.: * = Vědeckým pracovníkem se v tomto případě rozumí osoba, která není akademickým pracovníkem dle § 70 zákona č. 111/1998 Sb., o vysokých školách.

Tab. 6.4: Vedoucí pracovníci (fyzické osoby)

Vysoká škola (název)	Rektor/Děkan	Prorektor/Prodekan	Akademický senát	Vědecká/u mělecká/akademická rada	Kvestor/Tajemník*	Správní rada	Ředitel ústavu, vysokoškolského zemědělského nebo lesního statku	Vedoucí katedry/institutu/výzkumného pracoviště	Vedoucí pracovníci CELKEM ***
Vysoká škola (název)	1			14		1		6	22
z toho ženy				5				2	7
Fakulta 1 (název)*									0
z toho ženy									0
Fakulta 2 (název)*									0
z toho ženy									0
Fakulty* celkem	0	0	0	0	0		0	0	0
z toho ženy	0	0	0	0	0	0	0	0	0
Vysoká škola CELKEM***	1	0	0	14	0	1	0	6	22
z toho ženy	0	0	0	5	0	0	0	2	7

Pozn.: * = Fakulta nebo jiná součást vysoké školy.

Pozn.: ** = podle zákona o vysokých školách, § 25. čl. 2.

Pozn.: *** = Údaj celkem nemusí odrážet reálný stav fyzických osob (jedna osoba může v rámci VŠ či fakulty zastávat více pozic), jedná se o prostý součet buňek.

Tab. 6.5: Akademičtí a vědeckí pracovníci s cizím státním občanstvím (průměrné přepočtené počty*****)

Vysoká škola (název)	Akademičtí pracovníci					Vědeckí pracovníci**			Ostatní zaměstnanci*****
	Profesoři	Docenti	Odborní asistenti	Asistenti	Lektoři	Vědci, výzkumní a vývojoví pracovníci podílející se na pedagog. činnosti	Postdoktorandi ("postdok")****	Vědeckí pracovníci nespádající do ostatních kategorií	
Fakulta 1 (název)*									
<i>v tom: Německo</i>									
<i>Polsko</i>									
<i>Rakousko</i>									
<i>Slovensko</i>									
<i>ostatní státy EL</i>									
<i>ostatní státy mimo EL</i>									
<i>ženy z celkového počtu (bez ohledu na státní občanství)</i>									
Fakulta 2 (název)*									
<i>v tom: Německo</i>									
<i>Polsko</i>									
<i>Rakousko</i>									
<i>Slovensko</i>									
<i>ostatní státy EL</i>									
<i>ostatní státy mimo EL</i>									
<i>ženy z celkového počtu (bez ohledu na státní občanství)</i>									
Ostatní pracoviště celkem									
<i>v tom: Německo</i>									
<i>Polsko</i>									
<i>Rakousko</i>									
<i>Slovensko</i>									
<i>ostatní státy EL</i>									
<i>ostatní státy mimo EL</i>									
<i>ženy z celkového počtu (bez ohledu na státní občanství)</i>									
VŠ CELKEM			2,24						0,75
<i>v tom: Německo</i>									
<i>Polsko</i>									
<i>Rakousko</i>									
<i>Slovensko</i>			0,67						0,75
<i>ostatní státy EL</i>			1,05						
<i>ostatní státy mimo EL</i>			0,52						
<i>ženy z celkového počtu (bez ohledu na státní občanství)</i>			2,2						0,75

Pozn.: * = Fakulta nebo jiná součást vysoké školy uskutečňující akreditovaný studijní program.

Pozn.: ** = Vědeckým pracovníkem se v tomto případě rozumí vědecký pracovník, který není akademickým pracovníkem dle § 70 zákona č. 111/1998 Sb., o vysokých školách.

Pozn.: *** = Pracovník/pracovnice dané výzkumné instituce nebo vysoké školy do pěti let po obhájení akademického titulu Ph.D., nebo jeho ekvivalentu. Pracuje jako součást vědeckého týmu dané instituce obvykle pod vedením zkušených vědeckých pracovníků na konkrétním úkolu a publikuje své výsledky samostatně i v rámci tvůrčího týmu. Má s výzkumnou institucí uzavřen pracovní poměr na dobu určitou (v trvání 1-3 let) na jedno, maximálně tři období po sobě. Jeho/její mzda podléhá pravidlům mzdového systému dané instituce, přičemž vedle toho může získat odměny v rámci výzkumných grantových projektů.

Pozn.: **** = Kategorie „Ostatní vědeckí, výzkumní a vývojoví pracovníci“ zahrnuje technické a odborné pracovníky, kteří se přímo nepodílejí na výzkumu, ale jsou pro výzkumnou činnost nepostradatelní (např. obsluha research facility).

Pozn.: ***** = Ostatními zaměstnanci se rozumí všichni další pracovníci, kteří se přímo nepodílejí na vzdělávání a výzkumu. Jedná se tedy zejména o administrativní, technické a jiné zaměstnance

Pozn.: ***** = Průměrným přepočteným počtem se rozumí podíl celkového počtu skutečně odpracovaných hodin za sledované období od 1. 1. do 31. 12. všemi pracovníky (ve sledované kategorii; vč. DPČ, mimo DPP) a celkového ročního fondu pracovní doby připadajícího na jednoho zaměstnance pracujícího na plnou pracovní dobu.

Tab. 6.6: Nově jmenovaní docenti a profesoři (počty)

Vysoká škola (název)	Počet			Věkový průměr nově jmenovaných***
	Na dané VŠ*		Kmenoví zaměstnanci VŠ jmenovaní na jiné VŠ**	
	Celkem	Z toho kmenoví zaměstnanci dané VŠ		
<i>Fakulta 1 (název)****</i>				
Profesoři jmenovaní v roce 2018				
z toho ženy				
Docenti jmenovaní v roce 2018				
z toho ženy				
<i>Fakulta 2 (název)****</i>				
Profesoři jmenovaní v roce 2018				
z toho ženy				
Docenti jmenovaní v roce 2018				
z toho ženy				
CELKEM profesoři				
z toho ženy				
CELKEM docenti				
z toho ženy				

Pozn.: *= Zahrnuty jsou veškeré habilitace a jmenování, které proběhly v daném kalendářním roce na dané VŠ, bez ohledu na to, zda nově jmenovaní docenti a profesoři kmenově spadali pod tuto VŠ.

Pozn.: ** = Uvádí se počty docentů a profesorů, kteří kmenově spadají pod danou VŠ, ale byli jmenováni na jiné VŠ.

Pozn.: *** = Věkový průměr se vypočítá z celkového počtu nově jmenovaných na dané VŠ (fakultě nebo celkového počtu).

Pozn.: **** = Fakulta nebo jiná součást vysoké školy uskutečňující akreditovaný studijní program

Tab. 7.1: Zapojení vysoké školy do programů mezinárodní spolupráce (bez ohledu na zdroj financování)

Vysoká škola (název)	H2020/ 7. rámcový program EK		Ostatní	CELKEM
	CELKEM	Z toho Marie-Curie Actions		
Počet projektů*	1			1
Počet vyslaných studentů**	38		1	39
Počet přijatých studentů***	26			26
Počet vyslaných akademických a vědeckých pracovníků****	9			9
Počet přijatých akademických a vědeckých pracovníků*****	12			12
Dotace v tis. Kč*****	2068			2068

Pozn.: *= Jedná se o v daném roce probíhající projekty.

Pozn.: ** = Vyjíždějící studenti (tj. počty výjezdů) – kteří v roce 2018 absolvovali zahraniční pobyt; započítávají se i ti studenti, jejichž pobyt začal v roce 2017. Započítávají se pouze studenti, jejichž pobyt trval více než 4 týdny (28 dní). Pokud VŠ uvádí i jinak dlouhé výjezdy, uvede to v poznámce k tabulce.

Pozn.: *** = Přijíždějící studenti (tj. počty příjezdů) – kteří přijeli v roce 2018; započítávají se i ti studenti, jejichž pobyt začal v roce 2017. Započítávají se pouze studenti, jejichž pobyt trval více než 4 týdny (28 dní). Pokud VŠ uvádí i jinak dlouhé výjezdy, uvede to v poznámce k tabulce.

Pozn.: **** = Vyjíždějící akademičtí pracovníci (tj. počty výjezdů) – kteří v roce 2018 absolvovali zahraniční pobyt; započítávají se i ti pracovníci, jejichž pobyt začal v roce 2017.

Pozn.: ***** = Přijíždějící akademičtí pracovníci (tj. počty příjezdů) – kteří přijeli v roce 2018; započítávají se i ti pracovníci, jejichž pobyt začal v roce 2017.

Pozn.: ***** = Uvedené částky představují celkové finanční zdroje projektů, včetně spolufinancování MŠMT.

Jihoafrická republika								0
Jihosúdánská republika								0
Jižní Georgie a Jižní Sandwichovy ostrovy								0
Jordánské hášimovské království								0
Kajmanské ostrovy								0
Kambodžské království								0
Kamerunská republika								0
Kanada								0
Kapverdská republika								0
Keňská republika								0
Kolumbijská republika								0
Komorský svaz								0
Konžská republika								0
Korejská lidově demokratická republika								0
Korejská republika								0
Kosovská republika								0
Kostarická republika								0
Království Bahrajn								0
Království Saúdská Arábie								0
Království Tonga								0
Kubánská republika								0
Kuvajtský stát								0
Kyperská republika								0
Kyrgyzská republika								0
Laoská lidově demokratická republika								0
Lesothské království								0
Libanonská republika								0
Liberijská republika								0
Libyjský stát								0
Lichtenštejnské knížectví								0
Litevská republika	0	0	1			1		2
Lotyšská republika	1	0	0					1
Lucemburské velkovévodství								0
Madagaskarská republika								0
Maďarsko								0
Malajsie								0
Malawiská republika								0
Maledivská republika								0
Maltská republika								0
Marocké království								0
Mauricijská republika								0
Mauritánská islámská republika								0
Menší odlehlé ostrovy USA								0
Mnohonárodní stát Bolívie								0
Moldavská republika								0
Monacké knížectví								0
Mongolsko								0
Montserrat								0
Mosambická republika								0

Namibijská republika								0
Nepálská federativní demokratická republika								0
Nezávislý stát Papua Nová Guinea								0
Nezávislý stát Samoa								0
Nigerijská federativní republika								0
Nigerská republika								0
Nikaragujská republika								0
Niue								0
Nizozemské Antily								0
Nizozemsko								0
Norské království								0
Nová Kaledonie								0
Nový Zéland								0
Ostrov Man								0
Ostrov Turks a Caicos								0
Pákistánská islámská republika								0
Palestina								0
Palestinská autonomní území								0
Panamská republika								0
Panamská republika								0
Paraguayská republika								0
Peruánská republika								0
Pitcairnovy ostrovy								0
Polská republika	0	0	0			1	1	2
Portorické společenství								0
Portugalská republika	10	0	5	2	1			18
Provincie Alandy								0
Rakouská republika								0
Region Francouzská Guyana								0
Region Guadeloupe								0
Region Martinik								0
Region Réunion								0
Republika Guinea-Bissau								0
Republika Haiti								0
Republika Kazachstán								0
Republika Kiribati								0
Republika Mali								0
Republika Marshallovy ostrovy								0
Republika Myanmarský svaz								0
Republika Nauru								0
Republika Palau								0
Republika Pobřeží slonoviny								0
Republika Rovníková Guinea								0
Republika San Marino								0
Republika Sierra Leone								0
Republika Tádžikistán								0
Republika Trinidad a Tobago								0
Republika Uzbekistán								0
Republika Vanuatu								0

Rumunsko								0
Ruská federace								0
Rwandská republika								0
Řecká republika	1	0	2	0	0		2	5
Saharská arabská demokratická republika								0
Salvadorská republika								0
Senegalská republika								0
Seychelská republika								0
Singapurská republika							3	3
Slovenská republika	1	0	6	0	3			10
Slovinská republika								0
Somálská federativní republika								0
Spojené království Velké Británie a Severního Irska	2	0	0					2
Spojené státy americké								0
Spojené státy mexické								0
Společenství Severní Mariany								0
Společenství Svatý Bartoloměj								0
Společenství Svatý Martin								0
Spolková republika Německo	3	0	0					3
Srbská republika								0
Srbsko a Černá Hora								0
Srbsko a Černá Hora								0
Stát Brunej Darussalam								0
Stát Eritrea								0
Stát Izrael								0
Stát Katar								0
Stát Spojené arabské emiráty								0
Středoafriická republika								0
Súdánská republika								0
Súdánská republika								0
Sultanát Omán								0
Surinamská republika								0
Svatá Helena, Ascension a Tristan da Cunha								0
Svatá Lucie								0
Svatý Martin (NL)								0
Svatý Vincenc a Grenadiny								0
Svazijské království								0
Syrská arabská republika								0
Šalomounovy ostrovy								0
Španělské království	9	0	0					9
Špicberky a Jan Mayen								0
Šrilanská demokratická socialistická republika								0
Švédské království								0
Švýcarská konfederace								0
Tanzanská sjednocená republika								0
Teritorium Francouzská jižní a antarktická území								0
Teritorium Guam								0
Teritorium Wallisovy ostrovy a Futuna								0
Thajské království	1							1

Tokelau								0
Tožská republika								0
Tuniská republika								0
Turecká republika	1	0	0		0			1
Turkmenistán								0
Tuvalu								0
Ugandská republika								0
Ukrajina								0
Uruguayská východní republika								0
Území Americká Samoa								0
Území Kokosové (Keelingovy) ostrovy								0
Území Norfolk								0
Území Vánoční ostrov								0
Územní společenství Saint Pierre a Miquelon								0
Vatikánský městský stát								0
Vietnamská socialistická republika								0
Zambijská republika								0
Zimbabwská republika								0
Zvláštní administrativní oblast Čínské lidové republiky Hongkong								0
Zvláštní administrativní oblast Čínské lidové republiky Macao								0
Ostatní země								0
CELKEM	39	0	26	5	6	4	6	86

Pozn.: * = Vyjíždějící studenti (tj. počty výjezdů) – studenti, kteří v roce 2017 absolvovali (ukončili) zahraniční pobyt; započítávají se i ti studenti, jejichž pobyt začal v roce 2016. Započítávají se pouze studenti, jejichž pobyt trval alespoň 2 týdny (14 dní).

Pozn.: ** = Přijíždějící studenti (tj. počty příjezdů) – studenti, kteří přijeli v roce 2017; započítávají se i ti studenti, jejichž pobyt začal v roce 2016. Započítávají se pouze studenti, jejichž pobyt trval alespoň 2 týdny (14 dní).

Pozn.: *** = Vyjíždějící akademičtí/ostatní pracovníci (tj. počty výjezdů) – pracovníci, kteří v roce 2017 absolvovali (ukončili) zahraniční pobyt; započítávají se i ti pracovníci, jejichž pobyt začal v roce 2016. Započítávají se pouze pracovníci, jejichž pobyt trval alespoň 5 dní.

Pozn.: **** = Přijíždějící akademičtí/ostatní pracovníci (tj. počty příjezdů) – pracovníci, kteří přijeli v roce 2017; započítávají se i ti pracovníci, jejichž pobyt začal v roce 2016. Započítávají se pouze pracovníci, jejichž pobyt trval alespoň 5 dní.

Pozn.: ***** = V tabulce 12.3 Mobilita studentů a akademických a ostatních pracovníků podle zemí je uveden výčet všech zemí; účelem je usnadnění zpracování získaných údajů MŠMT. Současně by neměl představovat dodatečnou zátěž pro vysoké školy při vyplňování. V případě neexistence mobility z dané země nevyplňujte prosím buňku.

Pozn.: ***** = Absolventskou stáží se rozumí praktická stáž v zahraničním podniku nebo organizaci v délce 2-12 měsíců, která je započatá po úspěšném absolvování studia a ukončená do jednoho roku od absolvování studia. Absolventská stáž je realizována na základě trojstranné dohody mezi studentem, vysílající vysokoškolskou institucí a přijímající organizací, institucí, podnikem.

Tab. 7.3: Mobilita absolventů** (počty a podíly absolvovaných studií)

Vysoká škola (název)	Bakalářské studium		Magisterské studium		Navazující magisterské studium		Doktorské studium		CELKEM**	
	podíl	počet	podíl	počet	podíl	počet	podíl	počet	podíl	počet
Fakulta 1 (název)*										
Podíl [%] a počet absolventů, kteří během svého studia vyjeli na zahraniční pobyt v délce alespoň 14 dní										
Podíl [%] a počet absolventů doktorského studia, u nichž délka zahraničního pobytu dosáhla alespoň 1 měsíc (tj. 30 dní)									0,0%	0
Fakulta 2 (název)*										
Podíl [%] a počet absolventů, kteří během svého studia vyjeli na zahraniční pobyt v délce alespoň 14 dní										
Podíl [%] a počet absolventů doktorského studia, u nichž délka zahraničního pobytu dosáhla alespoň 1 měsíc (tj. 30 dní)									0,0%	0
Vysoká škola (název)										
Podíl [%] a počet absolventů, kteří během svého studia vyjeli na zahraniční pobyt v délce alespoň 14 dní										
Podíl [%] a počet absolventů doktorského studia, u nichž délka zahraničního pobytu dosáhla alespoň 1 měsíc (tj. 30 dní)									0,0%	0
Vysoká škola (název)	0,0%	0	0,0%	0	0,0%	0	0,0%	0		

Pozn.: * = Fakulta nebo jiná součást vysoké školy uskutečňující akreditovaný studijní program.

Pozn.: ** = Celkové hodnoty za fakultu (poslední pole ve vrchním řádku u každé fakulty) i za vysokou školu (všechna prázdná pole za vysokou školu ve struktuře VZ) nejsou součtem či průměrem za předcházející údaje v řádcích či sloupcích. Hodnoty do těchto buněk je potřeba vypočítat zvlášť.

Tab. 8.1: Konference (spolu)pořádané vysokou školou (počty)		
Vysoká škola hotelová	S počtem účastníků vyšším než 60	Mezinárodní konference**
Fakulta 1 (název)*	1	1
Fakulta 2 (název)*		
Ostatní pracoviště celkem		
CELKEM	1	1

Pozn.: * = Fakulta nebo jiná součást vysoké školy uskutečňující akreditovaný studijní program

Pozn.: ** = Mezinárodní konference

je taková konference, které se
účastní alespoň jeden zahraniční
řečník a jejíž všechny příspěvky jsou
lokalizované do alespoň jednoho z

Tab. 8.2: Odborníci* z aplikační sféry podílející se na výuce a na praxi v akreditovaných studijních programech (počty)

Vysoká škola hotelová	Osoby mající pracovní právní vztah s vysokou školou nebo její součástí			Osoby nemající pracovní právní vztah s vysokou školou nebo její součástí		
	Počet osob podílejících se na výuce	Počet osob podílejících se na vedení závěrečné práce	Počet osob podílejících se na praxi	Počet osob podílejících se na výuce	Počet osob podílejících se na vedení závěrečné práce	Počet osob podílejících se na praxi***
Fakulta 1 (název)**	20	6				
z toho ženy	8	2				
Fakulta 2 (název)**						
z toho ženy						
CELKEM	20	6	0	0	0	181
z toho ženy	8	2	0	0	0	61

Pozn.: * = Odborníci z aplikační sféry podílející se alespoň z jedné třetiny časového rozvrhu na výuce alespoň jednoho kurzu nebo jsou vedoucími závěrečné práce studenta. Pokud daný pracovník je kmenovým zaměstnancem dané VŠ/fakulty, měl by mít minimálně stejně velký úvazek i mimo VŠ/fakultu.

Pozn.: ** = Fakulta nebo jiná součást vysoké školy uskutečňující akreditovaný studijní program/obor.

Pozn.: *** = Jedná se o osoby mající přímou zodpovědnost za výkon odborné praxe studenta.

Tab. 8.3: Studijní obory/programy**, které mají ve své obsahové náplni povinné absolvování odborné praxe*** po dobu alespoň 1 měsíce* (počty)**

Vysoká škola hotelová	Počty studijních oborů/programů****	Počty aktivních studií
Fakulta 1 (název)**	7	1210
Fakulta 2 (název)**		
CELKEM		

Pozn.: * = Doba trvání jednotlivých povinných praxí mohla být i kratší, ale v součtu musela dosahovat alespoň 1 měsíce.

Pozn.: ** = Fakulta nebo jiná součást vysoké školy uskutečňující akreditovaný studijní program/obor
 Pozn.: *** = Povinnou praxí se rozumí taková, která je součástí akreditace daného studijního oboru, přičemž se může jednat o součást některého z předmětů či o samostatný předmět. Jedná se o odborné profesní praxe.

Pozn.: **** = VŠ uvede údaj vztahující se k nejnižší akreditované jednotce - promírně studijní obor, pokud studijní program se nedělí na studijní obory, tak údaj za studijní program

Vysoká škola (název)	V ČR	V zahraničí	Počet CELKEM	Příjmy CELKEM
Počet nových spin-off/start-up podniků*				
Patentové přihlášky podané			0	
Udělené patenty**			0	
Zapsané užitné vzory			0	
Licenční smlouvy platné k 31. 12.			0	
Licenční smlouvy nově uzavřené			0	
Smluvní výzkum***, konzultace a poradenství***			1	145 200 Kč
Placené vzdělávací kurzy pro zaměstnance subjektů aplikační sféry***				

Nově uzavřené licenční smlouvy, smluvní výzkum, konzultace, poradenství a placené vzdělávací kurzy pro zaměstnance subjektů aplikační sféry	Celkový počet	Celkové příjmy
	1	145 200 Kč
	Průměrný příjem na 1 zakázku	
	145 200 Kč	

Pozn.: * = Jedná se o nově vzniklé spin-off/start-up podniky podpořené vysokou školou v roce 2017 (počty).

Pozn.: ** = V položce "V zahraničí" se v případě Evropského patentu tento v tabulce vykazuje pouze jednou, bez ohledu na počet designovaných zemí.

Pozn.: *** = Definice položek týkajících se příjmů a hodnoty v tabulce u těchto položek odpovídají Výroční zprávě o hospodaření pro rok 2017 pro VVŠ (tab. č. 6). SVŠ vyplní tyto položky dle uvážení.

Licenční smlouva je definována jako poskytnutí práva ve sjednaném rozsahu a na sjednaném území na nabytí či poskytnutí licence na některou z ochrany duševního a průmyslového vlastnictví. Licenční smlouvy se uzavírají k patentovaným vynálezům, resp. zapsaným užitným vzorům, průmyslovým vzorům, topografií polovodičových výrobků, novým odrůdám rostlin a plemenům zvířat či k ochranným známkám písemnou smlouvou. Poskytovatel opravňuje nabyvatele ve sjednaném rozsahu a na sjednaném území k výkonu práv z duševního a průmyslového vlastnictví a nabyvatel se zavazuje k poskytování určité úplaty (licenční poplatky) nebo jiné majetkové hodnoty. Nabyvateli přitom nehrozí obvinění z narušení duševního vlastnictví či autorského práva ze strany poskytovatele.

Smluvní výzkum je výzkum na zakázku, který vychází ze spolupráce (interakce) specificky plnící především výzkumné potřeby subjektů aplikační sféry a vysokoškolská instituce je pro subjekt aplikační sféry realizuje dle jeho požadavků a potřeb. Za tento výzkum jsou jí tímto subjektem poskytovány finanční prostředky. Typicky zahrnuje rozsáhlejší projekty, originální výzkum a psaný report. Obvykle bývá výzkum na zakázku zadán jednou konkrétní externí organizací (pro její potřebu). Není rozhodující, zda finanční prostředky, které subjekt aplikační sféry na takový smluvní výzkum vynaložil, pochází z veřejných či soukromých zdrojů. Za smluvní výzkum nelze považovat případ, kdy je vysoká škola příjemcem účelové podpory na aplikovaný výzkum.

Placené vzdělávací kurzy prohlubující kvalifikaci zaměstnanců subjektů aplikační sféry (např. podnikové vzdělávací kurzy). Subjektem aplikační sféry se zde rozumí právnická osoba, jejíž hlavní činností není výzkum a vývoj. Může se jednat o podnikatelský subjekt, orgán veřejné správy, neziskovou organizaci, apod. - vždy s podmínkou, že hlavní činnost není výzkumná. Výnosy budou zahrnuty z těch vzdělávacích kurzů, které jsou "na zakázku", tzn. po dohodě s danou organizací pro její zaměstnance. Nejedná se zde o vyčíslení nákladů účastníků vzdělávacích kurzů, kteří jsou zaměstnani ve společnosti, která splňuje výše uvedenou definici. Naopak, jedná se o kurzy, jež vznikly po dohodě s vybranou společností, neboť tato chtěla školit své zaměstnance.

Konzultace a poradenství je založeno na poskytnutí expertní rady, názoru či činnosti, jenž závisí na vysoké míře intelektuálních vstupních zdrojů od vysokoškolské instituce ke klientovi. Vysoká škola za úplatu a v souladu s tržními podmínkami poskytuje konzultační a poradenské služby subjektům aplikační sféry. Hlavním požadovaným výstupem konzultace není vytvoření nové znalosti (vědomosti), ale porozumění nebo pochopení určitého stavu.

Tab. 12.1: Ubytování, stravování

Vysoká škola hotelová	Počet
Lůžková kapacita kolejí VŠ celková	
Počet lůžek v pronajatých zařízeních	
Počet podaných žádostí/rezervací o ubytování k 31/12/2017	
Počet kladně vyřízených žádostí/rezervací o ubytování k 31/12/2017	
Počet lůžkodnů v roce 2017	0
Počet hlavních jídel vydaných v roce 2017 studentům	18312
Počet hlavních jídel vydaných v roce 2017 zaměstnancům vysoké školy	2012
Počet hlavních jídel vydaných v roce 2017 ostatním strávníkům	3488

Tab. 12.2 Vysokoškolské knihovny

Vysoká škola (název)	Počet
Přírůstek knihovního fondu za rok	290
z toho přírůstek fyzických jednotek	290
z toho přírůstek e-knih v trvalém nákupu	
Knihovní fond celkem	13886
z toho fyzických jednotek	
z toho e-knih v trvalém nákupu	
Počet odebíraných titulů periodik:	
- fyzicky	4
- elektronicky (odhad)*	2
- v obou formách**	6

Pozn.: * = Uvádějí se pouze tituly periodik, které knihovna sama předplácí (resp. získává darem, výměnou) v papírové nebo elektronické verzi; nezahrnují se další periodika, k nimž mají uživatelé knihovny přístup v rámci konsorcií na plnotextové zdroje.

Pozn.: ** = Do počtu titulů v obou formách se uvádějí pouze tituly, kde jsou obě formy placené zvlášť (tzn. v případě, že je předplácena tištěná forma a elektronická je jako bonus zdarma, uvádí se pouze tištěná forma atd.).

Pozn.: = Elektronické jednotky zahrnují pouze jednotlivě nakupované tituly, nikoliv knihy a periodika, která jsou součástí předplácených „balíků“ od vydavatelů odborné a vědecké literatury.

**Tab. 12.3: Institucionální plán vysoké školy v roce 2018
(pouze veřejné vysoké školy)**

Vysoká škola (název)	Poskytnuté finanční prostředky v tis. Kč		Naplnění stanovených cílů/indikátorů	
	Investiční	Neinvestiční	Výchozí stav	Cílový stav
Institucionální rozvojový plán				
<i>Název stanoveného cíle 1*</i>				
<i>Název stanoveného cíle 2*</i>				
CELKEM				

Pozn.: * = V případě potřeby přidejte řádky.