



VYSOKÁ ŠKOLA HOTELOVÁ V PRAZE 8, SPOL. S R.O.
SVÍDNICKÁ 506, 181 00 PRAHA 8

VÝROČNÍ ZPRÁVA O ČINNOSTI

VYSOKÉ ŠKOLY HOTELOVÉ V PRAZE

ZA ROK

2019



Praha, květen 2020

Úvod

Výroční zpráva o činnosti Vysoké školy hotelové v Praze 8, spol. s r.o. (dále jen „VŠH“) za rok 2019 byla zpracována na základě ustanovení zákona č. 111/1998 Sb., o vysokých školách a o změně a doplnění dalších zákonů, v souladu s doporučenou rámcovou osnovou Ministerstva školství, mládeže a tělovýchovy (dále jen „MŠMT“). Výroční zpráva je, po projednání Akademickou radou VŠH a schválení rektorem, zpřístupněna na internetových stránkách školy (www.vsh.cz).

Výroční zpráva VŠH za rok 2019 plně respektuje danou strukturu zprávy a doporučenou formu pro zpracování tzv. „Hlavní části výroční zprávy“, tj. struktura Hlavní části vychází ze struktury Dlouhodobého záměru vzdělávací, vědecké, výzkumné a další tvůrčí činnosti VŠH na období 2016–2020 (dále jen „DZ 2016–20“), a aktualizace dokumentu „Plán realizace Dlouhodobého záměru vzdělávací a vědecké, výzkumné, vývojové a inovační, umělecké a další tvůrčí činnosti pro oblast vysokých škol pro rok 2019“ (dále jen „Aktualizace DZ“) a dalších interních strategických dokumentů.

Výroční zpráva VŠH byla projednána Akademickou radou VŠH dne 2. 6. 2020 a schválena rektorem VŠH dne 3. 6. 2020.

HLAVNÍ ČÁST

Mise a vize VŠH

Mise VŠH

VŠH poskytuje profesně zaměřené **bakalářské a magisterské vysokoškolské vzdělání** v oblasti služeb zaměřených zejména na hotelnictví a cestovní ruch, a to na základě současných vědeckých poznatků výzkumu a vývoje a inovací. **V akreditovaných** studijních programech a jejich specializacích rozvíjí odpovídající výzkumnou a další činnost.

Vize VŠH

VŠH je v sektoru soukromých vysokých škol uznávanou, stabilní a všeobecně známou vysokou školou zaměřenou především na hotelnictví, cestovní ruch, gastronomii a lázeňství a tomu odpovídajícího marketingu. Vedle profesně zaměřeného bakalářského vzdělávání poskytuje rovněž profesně zaměřené vzdělávání magisterské. Uskutečňuje **programy celoživotního vzdělávání** přínosné pro odbornou i laickou veřejnost.

VŠH hraje dominantní úlohu ve vzdělávání odborníků v cestovním ruchu a hotelnictví. **VŠH je národním expertním centrem** v oblasti rozvoje řízení ubytovacích a stravovacích zařízení, destinací cestovního ruchu a souvisejících služeb, včetně marketingu. Výsledky výzkumné a další tvůrčí činnosti výrazně přispívá k rozvoji hotelnictví, gastronomie a destinací cestovního ruchu v ČR a v Evropě.

VŠH intenzivně rozvíjí spolupráci ve vzdělávací a tvůrčí činnosti s domácími i zahraničními partnery ze soukromého i veřejného sektoru. V rámci spolupráce se zahraničními partnery je zvláštní důraz kladen na mobilitu členů akademické obce.

Strategické cíle VŠH

Strategické cíle VŠH odpovídají prioritám definovaným ve strategii VŠH ve vzdělávací a tvůrčí činnosti na období 2016–2020:

- **Prioritní cíl 1 – Zajišťování kvality**
Získávat pro vyučované obory nejlepší akademické pracovníky z praxe i akademické sféry a vytvářet jim podmínky pro kvalitní výuku, tvůrčí práci a osobní rozvoj.
- **Prioritní cíl 2 – Diverzita a dostupnost**
Rozvíjet a budovat VŠH jako víceoborovou vysokou školu se zaměřením na sektor služeb, především pak na obory Hospitality (gastronomie, hotelnictví, cestovní ruch a lázeňství) a Marketingové komunikace.
- **Prioritní cíl 3 – Internacionalizace**
Dosáhnout vyššího stupně internacionalizace VŠH, a to rozvojem studentských a učitelských mobilit a dále rozvojem studijních oborů vyučovaných v anglickém jazyce.
- **Prioritní cíl 4 – Relevance**
Produkovat absolventy uplatnitelné na trhu práce s adekvátními znalostmi a dovednostmi odpovídajícími vyvíjejícím se požadavkům trhu práce.
- **Prioritní cíl 5 – Kvalitní a relevantní výzkum, vývoj a inovace**
Být vyhledávaným národním expertním centrem realizujícím dlouhodobé a systémové výzkumné záměry v sektorech hotelnictví, lázeňství, gastronomie a cestovního ruchu.
- **Prioritní cíl 6 – Rozhodování založené na datech**
Řízení VŠH bude založeno na principu procesního řízení a založené na datech.

Bližší údaje o jejich plnění jsou uvedeny v hlavní části Výroční zprávy VŠH.

Základním strategickým dokumentem VŠH je DZ 2016–2020 a pro rok 2019 byl zpracován „Plán realizace Dlouhodobého záměru vzdělávací a vědecké, výzkumné, vývojové a inovační, umělecké a další tvůrčí činnosti pro oblast vysokých škol pro rok 2019“.

Tento dokument vychází z priorit daných obdobným materiálem MŠMT pro oblast vysokých škol na období 2016–2020.

Vzhledem k tomu, že pro rozvoj VŠH, jako neuniverzitní, profesně orientované a soukromé vysoké školy, jsou důležité i další priority a cíle, zpracovala si VŠH již v roce 2013 vnitřní dokument „Mise a vize VŠH do roku 2020“ (s výhledem do roku 2030)“. Tento dokument byl v roce 2018 aktualizován v souvislosti se získáním nových akreditací.

V souladu s novelou vysokoškolského zákona byl upraven a nadále udržován stávající systém zajišťování kvality na VŠH, tj. tak, aby odpovídal systému zajišťování kvality a vnitřního hodnocení kvality vzdělávací a tvůrčí činnosti podle standardů a stanovených postupů vnitřního hodnocení kvality.

Plnění priorit DZ 2016–2020 a Aktualizace Plánu realizace DZ v roce 2019

Prioritní cíl 1 – Zajišťování kvality

Získávat pro vyučované obory nejlepší akademické pracovníky z praxe i akademické sféry a vytvářet jim podmínky pro kvalitní výuku, tvůrčí práci a osobní rozvoj.

Sbor akademických pracovníků VŠH byl doplněn o čtyři nové kolegy na plný pracovní úvazek. V roce 2019 se dařilo pokračovat ve zvyšování „kvalifikace“ akademických pracovníků VŠH

v úrovni jejich zapojení do doktorského studia na univerzitách. V roce 2019 dokončili doktorské studium tři mladí akademičtí pracovníci.

V roce 2019 zahájili doktorské studium dva akademičtí pracovníci.

VŠH také důsledně prosazuje, aby nově přijímaní akademičtí pracovníci, kteří doktorské vzdělání nemají, zahájili bezprostředně po nástupu na VŠH svá doktorská studia. Vedle samozřejmých předpokladů pro vzdělávací a tvůrčí činnost, se vyžaduje schopnost vyučovat v anglickém jazyce a také schopnost orientovat se v problematice podniků z oborů hotelnictví, gastronomie a cestovního ruchu. Na uskutečňování vzdělávání v akreditovaných studijních programech se podíleli i odborníci z praxe.

V roce 2019, stejně jako v letech předchozích, proběhlo strukturované hodnocení všech akademických pracovníků, vedoucích jednotlivých kateder a prorektorů s důrazem na plnění dříve zadaných konkrétních úkolů a cílů a na stanovení reálných cílů v rámci osobního rozvoje jednotlivých pracovníků pro další období. Problémem je, že případné zvyšování kvalifikace se musí obecně uskutečňovat na univerzitách. VŠH se proto snaží vytvářet podmínky, např. diferencovaným přístupem k rozsahu přímé vyučovací povinnosti akademických pracovníků. Tento přístup je také v přímé vazbě na konkrétní zapojení jednotlivých pracovníků do tvůrčí činnosti.

Zvyšování kvalifikace je dále řešeno materiálem „Zvyšování kvalifikace akademických pracovníků“ z ledna 2019. Tímto materiálem přijalo vedení VŠH opatření, která mají vytvořit podmínky pro zvyšování kvalifikace akademických pracovníků.

System zvyšování kvalifikace akademických pracovníků zahrnuje několik navzájem provázaných oblastí, kterými je hodnocení akademických pracovníků s osobními plány rozvoje, plán personálního rozvoje školy a motivační nástroje pro rozvoj a další vzdělávání pracovníků. Tyto procesy jsou obsahem řídicích dokumentů školy a vytvářejí předpoklady pro systematické zvyšování kvalifikace akademických pracovníků. Tato opatření školy vytvářejí podmínky ke zlepšení kvalifikační a věkové struktury akademických pracovníků VŠH (uvedené dokumenty jsou přístupné v informačním systému VŠH).

Prioritní cíl 2 – Diverzita a dostupnost

Rozvíjet a budovat VŠH jako víceoborovou vysokou školu se zaměřením na sektor služeb, především pak na obory Hospitality (gastronomie, hotelnictví, cestovní ruch a lázeňství) a Marketingové komunikace.

V roce 2019 pokračovalo studium podle nové akreditace v bakalářských i magisterských programech s jednotlivými specializacemi.

Přes uvedený nárůst marketingových aktivit VŠH se nepodařilo v akademickém roce 2019/2020 zvýšit počet studentů oproti jejich počtu v předchozím akademickém roce. V tomto roce VŠH zaznamenala pokles počtu zájemců z České republiky.

Prioritní cíl 3 – Internacionalizace

Dosáhnout vyššího stupně internacionalizace VŠH, a to rozvojem studentských a učitelských mobilit a dále rozvojem studijních oborů vyučovaných v anglickém jazyce.

Zahraniční mobility akademických pracovníků a studentů VŠH v roce 2019 přibližně kopírují stav z roku 2018. Většina mobilityních výjezdů je hrazena a podléhá podmínkám programu Erasmus+. VŠH klade důraz na zahraniční zkušenosti svých akademických pracovníků a posilování jejich jazykových dovedností.

V roce 2019 pokračovala spolupráce VŠH partnerství se zahraničními vysokými školami, a to za účelem jak výměny učitelů a studentů, tak za účelem hlubší výzkumné spolupráce. Mezi takové patří například Ningbo University v Číně, kde pracovníci VŠH začali realizovat výuku kompletních předmětů řádného studijního programu.

Díky částečné výměně akademických pracovníků VŠH a realizaci interních jazykových kurzů dochází na VŠH také k soustavnému zvyšování úrovně jazykových dovedností, a to především anglického jazyka. Díky tomu se také postupně zvyšuje potenciál zahraničních mobilit pracovníků a realizace předmětů v anglickém jazyce.

Prioritní cíl 4 – Relevance

Produkovat absolventy uplatnitelné na trhu práce s adekvátními znalostmi a dovednostmi odpovídajícími vyvíjejícím se požadavkům trhu práce.

VŠH využila v roce 2019 několika desítek příležitostí setkání se zástupci praxe, a to za účelem případné spolupráce v oblastech participace odborníků z praxe na realizaci studijních programů VŠH, realizace odborných praxí studentů, řešení dílčích výzkumných a inovačních projektů zadaných z praxe, získání zpětné vazby o uplatnitelnosti absolventů VŠH v praxi apod.

Na VŠH byl také uspořádán druhý ročník veletrhu pracovních příležitostí (Job Fair), kterého se zúčastnili se svými prezentacemi především zástupci předních hotelových společností.

Do výuky i mimo ni bylo včleněno několik přednášek předních externích odborníků z praxe.

Systém realizace odborných praxí studentů je funkční. Mezi jeho slabá místa patří především slabší zájem studentů o odborné stáže nabízené samotnými hotelovými společnostmi. Většina studentů upřednostňuje stáže domluvené jimi samými, čímž není plně využit potenciál systémově pojatých praxí předních hotelových společností nabízejících často rotační programy, stínování manažerů apod. s cílem odhalit talenty pro další pracovní spolupráci.

Prioritní cíl 5 – Kvalitní a relevantní výzkum, vývoj a inovace

Být vyhledávaným národním expertním centrem realizujícím dlouhodobé a systémové výzkumné záměry v sektorech hotelnictví, lázeňství, gastronomie a cestovního ruchu.

Tvůrčí a s ní spojená publikační činnost na VŠH se od roku 2019 dále posílila, a to především díky:

- systematické orientaci na klíčové výzkumné záměry školy, reprezentované mimo jiné především řešením národních a dalších výzkumných projektů, např. v rámci programů TA ČR (Éta) a Ministerstva kultury ČR (NAKI II); především díky řešení národních výzkumných projektů je výrazně posílen potenciál publikačních výstupů, a to i v časopisech evidovaných v databázích WoS a Scopus,
- posílení zahraniční spolupráce ve výzkumu s podobně zaměřenými univerzitními pracovišti, aktuálně se například pod vedením VŠH zahajuje řešení první fáze euroasijského projektu „Tea Culture and Tourism“, na níž v současnosti spolupracují, prozatím pouze na základě interního financování, Vysoká škola hotelová v Praze

společně s University of Primorska (Slovinsko), Ningbo University (Čína) a Univerzita Mateja Bela v Banské Bystrici (Slovensko),

- významnému meziročnímu zvyšování hodnoty tzv. indikátoru tvůrčího potenciálu VŠH, který je na VŠH interně používán ke sledování výkonnosti výzkumné a další tvůrčí činnosti atd.

Nezávislý výzkum a vývoj je dále na VŠH podporován také formou interních projektů, které slouží mimo jiné jako inkubátor větších výzkumných projektů národního charakteru. V roce 2019 byly v realizaci dva projekty interního výzkumu.

Prioritní cíl 6 – Rozhodování založené na datech

Řízení VŠH bude založeno na principu procesního řízení a založené na datech.

V roce 2019 bylo pokračováno v řízení podle „procesního modelu VŠH“, ve kterém jsou popsány klíčové a řídicí procesy. V současné době má VŠH 49 řídicích dokumentů, z toho bylo nově vypracováno 10 opatření, souvisejících se studiem. Probíhal sběr dat o přijímacím řízení, průběhu studia (studijních výsledcích, studijní neúspěšnosti a jejích příčinách atd.) a jejich analýza v úrovni projednání v kolegiu rektora. Podobně proběhlo také kvantitativní i kvalitativní hodnocení výstupů z výzkumu a další tvůrčí činnosti. Významným prvkem zpětné vazby pro všechny akademické pracovníky školy byly v roce 2019, tak jako i v předchozích letech, výsledky z předmětových anket a studentského hodnocení spokojenosti a klimatu.

Pro rok 2019 si, v návaznosti na Plán realizace Dlouhodobého záměru, stanovila VŠH 9 aktivit:

- Uzavření minimálně 3 nových smluv pro výměny studentů a učitelů v rámci programu Erasmus+.
- Podání minimálně 3 návrhů projektů do veřejných výzkumných programů, z toho minimálně 2 mezinárodní.
- Řešení minimálně 3 projektů na základě zadání praxe (smluvní výzkum).
- Zařazení sborníku konference HTV do databáze WoS.
- Stabilizace počtu studijních skupin Bc. programu Hospitality Management.
- Stabilizace počtu studentů Bc. i Mgr. programů.
- Zahájení výuky nově akreditovaných studijních programů ve všech semestrech studia.
- Získání 1 nového docenta pro výuku.
- Zahájení habilitačního řízení nejméně 1 akademického pracovníka.

Je třeba zdůraznit, že strategické cíle odpovídají prioritám DZ a Plánu realizace DZ, jsou rozvedeny do konkrétních interních a měřitelných hledisek. Jedná se o interní pracovní pomůcku, která má orientační charakter pro vedení VŠH.

Rozvoj kateder

Katedry VŠH věnovaly v roce 2019 pozornost aktualizaci záměrů rozvoje, které se zaměřují především na:

- rozvoj vzdělávací činnosti (obsah a forma výuky svých předmětů, učební literatura a její dostupnost, materiální vybavenost spojená s výukou, spolupráce s odborníky z praxe, zaměření a vedení bakalářských a diplomových prací, příprava programů CŽV a dalších akcí, výuka v anglickém jazyce apod.),
- tvůrčí a publikační činnost (zapojení pracovníků kateder do výzkumných týmů VŠH, spolupráce s odbornou praxí v tvůrčí činnosti, plány publikační činnosti, plány nových výzkumných záměrů apod.),

- další činnosti (např. akce pro odbornou i laickou veřejnost, marketingové aktivity školy apod.),
- personální vývoj katedry.

V roce 2019 proběhlo další kolo hodnocení plnění plánů rozvoje kateder do roku 2020 (včetně plánů personálního rozvoje) vedením VŠH.

Závěr

Nedostatky zjištěné při plnění jednotlivých strategických cílů byly analyzovány a byla navržena opatření k nápravě pro rok 2020. Mezi tato opatření patří především:

- Posílení marketingových aktivit za účelem zvýšení počtu studentů z ČR i ze zahraničí.
- Získání projektů v úrovni národního/mezinárodního výzkumu.
- Širší a hlubší zapojení akademických pracovníků do výzkumných týmů VŠH.
- Posílení spolupráce s významnými zahraničními univerzitami působícími v oborech hotelnictví a cestovního ruchu.
- Zahájení doktorského studia vybraných akademických pracovníků.
- Zahájení habilitačního řízení 4 akademických pracovníků.

TEXTOVÁ PŘÍLOHA VÝROČNÍ ZPRÁVY O ČINNOSTI VYSOKÉ ŠKOLY PRO ROK 2019

1. Základní údaje o vysoké škole

Vysoká škola hotelová v Praze 8, spol. s r.o. (ve zkratce „VŠH“)
Sídlo a adresa: Svídnická 506, 181 00 Praha 8.

Organizační schéma

Platné organizační schéma VŠH je uvedeno v Příloze 1.

Složení orgánů vysoké školy

Nejvyšší představitelé VŠH:

- Rektor doc. Ing. Václav Vinš, CSc.
- Jednatel společnosti Ing. Petr Studnička, PhD.
- Výkonný ředitel Ing. Pavel Attl, Ph.D.
- Seznam členů Akademické rady VŠH je uveden v Příloze 2.
- Seznam členů Správní rady VŠH je uveden v Příloze 3.

Zastoupení VŠH v reprezentaci vysokých škol

VŠH zastupují v reprezentacích českých vysokých škol tyto představitelé:

- Česká konference rektorů doc. Ing. Václav Vinš, CSc., rektor
- Rada vysokých škol PhDr. Jan Máče, Ph.D., prorektor pro studium

Poskytování informací podle § 18 zákona č. 106/1999 Sb., o svobodném přístupu k informacím

V roce 2019 nebyla VŠH adresována žádná žádost o poskytnutí informací podle § 18 zákona č. 106/1999 Sb., o svobodném přístupu k informacím. Nebyla podána žádná odvolání proti rozhodnutí, nebyly poskytnuty žádné licence, nebyly podány žádné stížnosti podle § 16a zákona.

2. Studijní programy, organizace studia a vzdělávací činnost

Vysoká škola hotelová má akreditované 3 studijní programy. Dva z nich jsou určeny pro studium v českém jazyce v bakalářském a magisterském stupni studia. Tyto studijní programy se člení na tři specializace (hotelnictví, cestovní ruch, marketing). Třetí studijní program je určen pro bakalářské studium v anglickém jazyce. Tento program je zaměřen na hotelnictví a nečlení se na specializace. Tyto studijní programy jsou v souladu s Rámcem kvalifikací vysokoškolského vzdělávání České republiky. Proti roku 2018 se počet studijních programů popsanych v souladu s Rámcem kvalifikací vysokoškolského vzdělávání České republiky nezměnil.

Vysoká škola hotelová jako profesně orientovaná vysoká škola dlouhodobě spolupracuje se subjekty z aplikační sféry při tvorbě studijních programů. Při přípravě studijních programů je profil absolventa specializace studijního programu i obsah předmětů profesního základu studia

konzultován jak s profesními organizacemi (Asociace hotelů a restaurací ČR, Svaz obchodu a cestovního ruchu ČR, Fórum cestovního ruchu), tak i s významnými odborníky z praxe. Návrh studijního programu je profesními organizacemi připomínkován a jejich stanoviska jsou součástí žádosti o akreditaci. Odborníci z praxe jsou členy Správní rady VŠH a Akademické rady VŠH a kontrolují realizaci studijních programů.

Odborníci z aplikační sféry se přímo podílí na výuce v rámci studijních programů buď dlouhodobě v rámci jednotlivých předmětů, nebo jednorázově formou tematických přednášek. Podniky z aplikační sféry zadávají studentům témata závěrečných prací a spolupracují na jejich tvorbě. Nedílnou součástí studijních plánů všech specializací studijních programů VŠH jsou také odborné praxe, které studenti vykonávají v podnicích na základě uzavřených smluv. Z praxí jsou vyhotovovány zprávy, které jsou součástí hodnocení studentů. Průběh praxí je pravidelně kontrolován pověřeným akademickým pracovníkem.

Zapojení subjektů aplikační sféry do uskutečňování studijních programů je periodicky vyhodnocováno v rámci kolegia rektora a je zahrnuto i v systému vnitřního hodnocení kvality školy.

3. Studenti

VŠH poskytuje studentům komplexní informace o studijních programech prostřednictvím elektronického informačního systému IS VŠH. Tento systém integruje základní informace o obsahu předmětu, požadavcích na jeho absolvování, způsobu hodnocení se základními studijními materiály (obsah přednášek, studijní opory pro kombinovanou formu studia). Umožňuje také přímý kontakt mezi studentem a akademickým pracovníkem (odevzdávání samostatných prací, elektronické testy apod.). V roce 2019 došlo v souvislosti se zahájením výuky dle studijních plánů nově akreditovaných studijních oborů k plošné revizi metodických listů předmětů a navazujících studijních materiálů (studijní opory) tak, aby byly v souladu s akreditacemi.

V souvislosti s náběhem výuky v nových studijních programech došlo na VŠH v roce 2019 k plné implementaci aktualizovaných vnitřních předpisů v souladu s novelizací zákona č. 111/1998 Sb. a nových předpisů vztahujících se ke studiu (směrnice Studium na VŠH, Výuka na VŠH, metodika Zajištění podmínek rovného přístupu k VŠ vzdělání). Upravené vnitřní předpisy školy výrazně posilují individuální přístup ke studentovi dle jeho potřeb (rozložení výuky semestru do více semestrů, sestavení individuálního studijního plánu). Současně jsou přesně definovány podmínky, kdy je individuální přístup možný. Vnitřní předpisy umožňují opakování předmětů, stanovují podmínky pro udělení zápočtů i zkoušek tak, aby se student mohl v průběhu studia průběžně zlepšovat.

Na počátku výuky cizích jazyků studenti absolvují rozřazovací testy, na základě kterých jsou zařazeni do studijních skupin dle úrovně svých znalostí daného jazyka. To umožňuje selektivní přístup vyučujících k jednotlivým skupinám a kvalitnější dosahování deklarovaných konečných jazykových znalostí.

V roce 2019 nenabýlo účinnosti žádné pravomocné rozhodnutí o vyslovení neplatnosti vykonání státní zkoušky nebo její součásti dle § 47c a § 47f zákona č. 111/1998 Sb.

Studijním a zkušebním řádem VŠH je stanovena standardní délka studia a maximální doba, po kterou je možné studium prodloužit. Jsou jasně definovány a kontrolovány podmínky prodloužení studia za standardní dobu studia. Je přesně stanoven systém povinných zkoušek v jednotlivých semestrech studia, možnosti jejich opakování i způsob kontroly. Seznam povinných zkoušek je definován vnitřním předpisem školy. Při neplnění povinných zkoušek je studentovi ukončeno studium.

VŠH má registrovaný Stipendijní řád, který počítá se stipendii za studijní výsledky, podnikovými stipendii a mimořádnými stipendii. Kromě těchto stipendií VŠH zprostředkovává výplatu sociálního a ubytovacího stipendia. V roce 2019 nebylo stipendium za mimořádné studijní výsledky uděleno.

VŠH poskytuje studentům pravidelné poradenské služby v oblasti studia a psychologie. Poradenské služby v oblasti studia zajišťuje v minimálním rozsahu 2 hodin týdně (4 hodiny v období soustředění kombinované formy studia) prorektor pro studium, standardně je však poradenská činnost ve studijní oblasti poskytována operativně dle potřeb studentů. Poradenství v oblasti psychologie zajišťuje docent, specialista na psychologii, v obdobném rozsahu.

Studium studentů se specifickými potřebami upravuje metodika rektora Zajištění podmínek rovného přístupu k VŠ vzdělání a Studijní a zkušební řád VŠH. Studenti se specifickými potřebami mohou požádat o rozložení výuky semestru do více semestrů, mohou požádat o rozložení obsahu zkoušky do více termínů. Stejně tak mohou požádat o udělení individuálního studijního plánu. Student se specifickými potřebami může požádat o mimořádné stipendium.

Mimořádně nadaní studenti jsou motivováni individuálním přístupem při výuce, zadáváním samostatných prací a možností volby individuálního tématu závěrečné kvalifikační práce. V případě soustavných výtečných studijních výsledků může být studentům uděleno stipendium. Nadaní studenti jsou zapojováni do tvůrčí práce na katedrách, účastní se SVOČ na VŠH a soutěží o nejlepší závěrečnou kvalifikační práci vypsanych ČCCR-CzechTourism a Asociací hotelů a restaurací ČR a také se podílí na publikační činnosti. Vybraní výteční absolventi jsou oslovováni a získávají na pozice odborných asistentů školy, VŠH dále podporuje jejich vzdělávání v doktorském stupni studia.

Student se socioekonomickým znevýhodněním může požádat o udělení sociálního stipendia. VŠH zprostředkovává administrativu a výplatu tohoto stipendia. Studentům je poskytována všestranná poradenská činnost ze strany studijního oddělení i prorektora pro studium, která směřuje k snížení nákladů na studium. Student v tíživé socioekonomické situaci může požádat o rozložení splátek školného.

Studenti-rodice mohou požádat o individuální studium ze sociálních důvodů. U studentek/studentů na mateřské a rodičovské dovolené není v případě přerušení studia uplatňována maximální délka studia. Studentům-rodicům je poskytována poradenská služba v oblasti psychologie i studia. Studenti-rodice mohou požádat o mimořádné stipendium.

4. Absolventi

V roce 2019 nabídla VŠH svým absolventům účast a spolupráci na několika typech akcí, mezi které patří například:

- Mezinárodní vědecká konference HTV (říjen),

- Kulturní akce Retro gastronomie aneb 30 let od sametové revoluce (květen),
- Kurzy celoživotního vzdělávání (např. Cukrářský kurz),
- Workshopy (např. Tradiční česká kuchyně, degustační a párovací workshopy apod.),
- Veletrh pracovních příležitostí – Job Fair (únor).

V rámci těchto akcí probíhaly mimo jiných individuální diskuse na téma uplatnitelnosti absolventů, jejich kariérního růstu apod. V rámci některých akcí byl speciálně vyhrazen prostor pro cílenou diskusi s absolventy školy, jako např. Absolventský koktejl v rámci akce Retro gastronomie apod.

Intenzivní komunikace se svými absolventy byla vedena, mimo jiné prostřednictvím sociálních sítí VŠH, a to především prostřednictvím sociální sítě Facebook.

Zaměstnanost a zaměstnatelnost byla sledována také na základě individuálních rozhovorů s absolventy během akcí uvedených výše. Data o uplatnitelnosti svých absolventů sbírala VŠH dále během individuálních rozhovorů se zástupci aplikační sféry (ředitelé hotelů apod.), které probíhaly nejen v rámci platformy tzv. Klubu partnerů VŠH, ale také například během jednání o možnostech realizace odborných praxí studentů apod. Zároveň byly průběžně monitorovány profily absolventů, kteří projevíli zájem další vzájemné komunikace na sociálních sítích VŠH, pohyby v personálním obsazení manažerských pozic významných subjektů aplikační sféry školy, informace z médií apod.

Spolupráce VŠH s budoucími zaměstnavateli svých studentů probíhala v několika rovinách:

- realizace veletrhu pracovních příležitostí,
- správa Klubu partnerů VŠH,
- realizace odborných praxí studentů,
- realizace pracovních brigád studentů,
- realizace zakázek smluvního výzkumu,
- realizace exkurzí studentů do podniků z aplikační sféry,
- realizace zvaných přednášek odborníků z praxe,
- oceňování studentů za mimořádné výkony a výsledky,
- prezentace podniků aplikační sféry při příležitosti realizace výše uvedených akcí apod.

5. Zájem o studium

Přijímací zkoušky mají formu pohovoru s uchazečem, při kterém se zjišťují základní předpoklady ke studiu. Součástí přijímacího řízení jsou také rozřazovací testy z cizích jazyků.

Cizinci hlásící se ke studiu ve studijních programech vyučovaných v českém jazyce povinně absolvují test z češtiny a pohovor s pracovníky katedry jazyků. Je stanovena povinná minimální úspěšnost v písemném testu i u ústního pohovoru. Uchazeči o studium oboru Hospitality Management vyučovaném v anglickém jazyce povinně absolvují elektronický test z angličtiny a pohovor s pracovníky katedry jazyků.

VŠH průběžně spolupracuje se středními školami a vyššími odbornými školami, kterým poskytuje informace o realizovaných studijních programech. Pedagogičtí poradci a učitelé ze středních škol jsou pravidelně zváni a účastní se tematických workshopů zaměřených na specifické problémy oborového studia. Tyto workshopy jsou organizovány ve spolupráci

s Asociací hotelů a restaurací ČR. Spolu se studenty se zúčastňují akcí pořádaných VŠH (dny otevřených dveří, den na VŠH apod.). Pověření akademičtí pracovníci VŠH pravidelně navštěvují vybrané střední školy v ČR i SR.

6. Zaměstnanci

a) Kariérní řád a motivační nástroje

VŠH nemá zpracován kariérní řád jako takový. Nicméně podmínkám a naplňování zásad odpovídajících kariérnímu řádu je na VŠH zpracován dokument směrnice „Strategie personálního rozvoje akademických pracovníků VŠH pro období 2017 až 2020“. Dalšími východisky vztahujícími se k této problematice jsou vnitřní řídicí dokumenty, a to Směrnice jednatele Kategorie a úvazky akademických pracovníků a dále Směrnice jednatele Pracovní řád a Směrnice jednatele Mzdový řád. Výše uvedené směrnice obsahují rovněž základní ustanovení týkající se motivačních nástrojů využívaných na VŠH.

Výše uvedené vnitřní řídicí dokumenty vytvářejí ucelený soubor nástrojů, jenž slouží především k dosažení těchto cílů:

- vytvoření transparentních a jasně definovaných ukazatelů pro ekonomické ocenění činností jednotlivých kategorií akademických pracovníků,
- vytvoření prostředí pro zajištění odpovídajícího rozsahu a především kvality výuky,
- vytvoření podmínek pro vzdělávání, sebevzdělávání a autoevaluaci pedagogů a podporu jejich tvůrčí činnosti,
- deklarování podmínek pro perspektivu profesního, resp. kvalifikačního růstu zaměstnanců VŠH,
- zajištění konkurenceschopnosti VŠH na poli vysokoškolského vzdělávání.

Nedílnou součástí kritérií pro posuzování pedagogických pracovníků je rovněž jejich průběžné hodnocení, které se provádí jednou ročně. Jeho součástí je jednak sebehodnocení akademických pracovníků a dále jejich hodnocení, a to ve dvou úrovních:

- u členů jednotlivých kateder na úrovni vedoucích kateder,
- u prorektorů a vedoucích kateder na úrovni rektora.

Důležitou součástí hodnocení pedagogických pracovníků jsou výsledky studentských anket, které jsou prováděny 2x ročně, vždy po skončení semestru.

b) Rozvoj pedagogických dovedností akademických pracovníků

Rozvoj pedagogických dovedností akademických pracovníků je realizován jako součást systému řízení kvality na VŠH. Součástí tohoto systému je systém nástrojů, jakými jsou:

- podpora doktorského studia především u mladých pedagogických pracovníků,
- podpora začínajících pedagogických pracovníků formou náslechlů, hospitací a konzultací a možnosti účastnit se kurzů odborně zaměřených v anglickém jazyce,
- hospitace u všech pedagogických pracovníků, a to v každém semestru,
- kontrola sylabů a studijních materiálů, a to včetně studijních opor.

Rozvoj pedagogických dovedností je podporován také formou vzdělávacích kurzů, seminářů a workshopů. V roce 2019 to byl například pravidelný každoroční seminář k metodickému vedení bakalářských a diplomových prací, seminář k text miningu apod. Tvůrčí činnost a s tím

spojené aktivity jsou podporovány rovněž formou interních seminářů a workshopů jednotlivých výzkumných týmů.

c) Plán genderové rovnosti

Tuto problematiku řeší Etický kodex VŠH a vychází z doporučení Ministerstva školství, mládeže a tělovýchovy. Stejně tak problematika sexuálního obtěžování je upravena v Etickém kodexu a studenti jsou o této problematice informováni ve vybraných předmětech.

Zaměstnanci po mateřské a rodičovské dovolené jsou přijímáni do svých původních pozic v rámci pracovního poměru. Někteří zaměstnanci vykonávají činnost na VŠH v rámci rodičovské dovolené, a to buď na zkrácený pracovní úvazek anebo v mimopracovním poměru (DPP/DPČ). V případě dlouhodobé nemoci VŠH respektuje zákonná pravidla (dávky v dočasné pracovní neschopnosti).

Problematika genderové rovnosti seřídí těmito zásadami:

- Všichni vedoucí zaměstnanci v rozsahu své řídicí působnosti zajišťují rovné zacházení se všemi zaměstnanci, pokud jde o jejich pracovní podmínky včetně odměňování za práci a jiných plnění peněžité hodnoty, odbornou přípravu a příležitost dosáhnout funkčního nebo jiného postupu v zaměstnání, a v pracovněprávních vztazích nepřipustí jakoukoliv diskriminaci. Za diskriminaci se nepovažují případy, které stanoví zákoník práce nebo zvláštní právní předpis.
- Zaměstnavatel nebude zaměstnance jakýmkoliv způsobem postihovat nebo znevýhodňovat proto, že se zákonným způsobem domáhá svých práv vyplývajících z pracovněprávních vztahů. Dodržování této zásady zajišťují všichni vedoucí zaměstnanci v rozsahu své řídicí působnosti.
- Ve věcech nerovného zacházení mezi muži a ženami nebo diskriminace se zaměstnanci se mohou obrátit na jednatele VŠH.

d) Problematika sexuálního a genderově podmíněného obtěžování

VŠH nemá konkrétně zpracován vnitřní řídicí dokument týkající se problematiky sexuálně a genderově podmíněného obtěžování. Tuto agendu řeší Etický kodex VŠH a vychází z doporučení Ministerstva školství, mládeže a tělovýchovy.

7. Internacionalizace

Zahraniční mobilitní programy na VŠH jsou podporovány především v rámci programu Erasmus+. V rámci tohoto programu vyslala VŠH v roce 2019 celkem 36 prezenčních studentů na zahraniční studijní a pracovní stáže. VŠH se snaží své studenty motivovat k účasti na mobilitních programech, a to především intenzivní prezentací aktuálních možností, rozšiřováním nabídky partnerských institucí apod. V roce 2019 přibyly do seznamu partnerských univerzit s možností studia našich studentů v zahraničí 3 další univerzity zaměřené mimo jiné na cestovní ruch a hospitality (Slovinsko, Bulharsko, Čína).

Studentům absolvujícím zahraniční pracovní stáže škola uznává absolvování předmětu odborných praxí. Všechny zahraniční subjekty spolupracující na zahraničních pracovních stážích studentů jsou podniky z aplikační sféry školy (především hotely a hotelové řetězce). V případě vysoké míry shody obsahu studovaného předmětu na zahraniční vysoké škole s předmětem na VŠH mohou být v případě jeho absolvování za tento předmět uznány

studentům příslušné kredity, a to dle platného opatření rektora č. 10/2019. Partnerské zahraniční instituce přijímající studenty VŠH na studijní mobilitní pobyty jsou vybírány s důrazem na průnik studijních zaměření a vyšší úroveň kvality výuky.

V roce 2019 vyslala VŠH v rámci programu Erasmus+ 16 svých akademických a neakademických pracovníků. Při výběru pracovníků realizuje výběrová řízení, při nichž se klade důraz na dopad příslušné mobility jak na získané kompetence vysílaných pracovníků, tak na výkonnost celé školy jako celku. Důraz je kladen na mobility mladších a začínajících akademických pracovníků.

V roce 2019 studovalo v rámci programu Erasmus+ na VŠH 15 zahraničních studentů, a to především v rámci anglického studijního programu.

Integrace zahraničních studentů přijíždějících v rámci programu Erasmus+ byla podporována především otevřeným přístupem na všechny studentské, kulturní i společenské akce školy (např. již uvedené akce Retro gastronomie, workshopy, konference, akce organizované Studentským senátem VŠH apod.).

V roce 2019 přijelo na VŠH v rámci mobility Erasmus+ 15 akademických a neakademických pracovníků z partnerských zahraničních škol. Vedle plánované a schválené náplně jednotlivých aktivit těchto pracovníků (výuka, jednání) organizovala VŠH setkání těchto pracovníků s akademickou obcí školy, případně organizovala speciální odborně společenské akce.

VŠH v roce 2019 posílila důraz především na internacionalizaci v rámci výzkumné a další tvůrčí činnosti. Společně s univerzitami v Číně, Slovinsku a Slovensku například zahájila řešení výzkumného projektu Tea Culture and Tourism. Akademičtí pracovníci VŠH se zúčastnili řady významných vědeckých konferencí v zahraničí, mimo jiné také s cílem rozšíření a posílení profesionálních kontaktů a navázání další institucionální spolupráce.

Významné aktivity k posílení internacionalizace byly učiněny také ve spolupráci s Ningbo University (Čína), jejichž záměrem je postupné zahájení činnosti tzv. Sino-Evropského výzkumného centra v oblasti cestovního ruchu a hospitality, výměna studentů a akademických pracovníků.

VŠH je aktivním členem the International Association of Scientific Experts in Tourism (AIEST).

8. Výzkumná, vývojová, umělecká a další tvůrčí činnost (ve smyslu § 1 zákona č. 111/1998 Sb., o vysokých školách)

V roce 2019 byli zapojeni další akademičtí pracovníci školy do aktivního řešení výzkumných a vývojových projektů školy, a to vedle aktuálně realizovaných projektů podporovaných z národních výzkumných programů (TA ČR – ÉTA, MK ČR – NAKI II) také do projektů smluvního výzkumu a interních výzkumných projektů. Takto bylo v roce 2019 zapojeno zhruba 50 % všech interních akademických pracovníků školy, z toho přibližně polovina do projektů národních výzkumných programů. Výsledky výzkumné a další tvůrčí činnosti jsou pak bezbariérově přenášeny do realizace jednotlivých studijních předmětů na VŠH.

Studenti bakalářských a navazujících magisterských studijních programů VŠH byli do tvůrčí činnosti na škole zapojováni v několika realizačních rovinách:

- Studentská vědecká a odborná činnost (SVOČ). Proběhla 7. května 2019, zúčastnilo se 5 studentů se svými soutěžními pracemi.
- Pomocné vědecké síly v rámci řešení výzkumných projektů. V roce 2019 byli do řešení výzkumných projektů takto zapojeni 3 studenti.
- Zadání vybraných studentských závěrečných prací vychází z potřeb výzkumných projektů. Výsledky řešení prací pak mohou být použity jako jeden ze zdrojů dat těchto projektů. Studenti tak mají možnost se seznámit nejen s metodikou, ale také s aktuálním stavem řešení vybraných problémů.
- Podíl při organizaci a realizaci odborných konferencí a workshopů. V roce 2019 to byly v tomto duchu především mezinárodní konference HTV a odborné workshopy zaměřené především na gastronomická témata.

V roce 2019 získala VŠH dva nové projekty smluvního výzkumu v celkové částce 237 350,- Kč vč. DPH. Všechny tyto prostředky byly využity VŠH. Dále VŠH řešila v roce 2019 dva výzkumné projekty z programu NAKI II (Program na podporu aplikovaného výzkumu a experimentálního vývoje národní a kulturní identity na léta 2017 až 2022; poskytovatel Ministerstvo kultury ČR) s termínem zahájení 1. 3. 2018. Rozpočet VŠH těchto dvou projektů čerpaný v roce 2019 byl celkem 1 205 018,- Kč. Všechny tyto prostředky byly čerpány VŠH. Dále VŠH řešila v roce 2019 jeden výzkumný projekt z programu ÉTA (poskytovatel TA ČR) s termínem zahájení 1. 3. 2018. Čerpaná výše rozpočtu VŠH tohoto projektu byla v roce 2019 420 711,- Kč. Všechny tyto prostředky byly čerpány VŠH.

VŠH v rámci svých VaVaI aktivit realizuje závislý i nezávislý výzkum. Závislý výzkum byl realizován především formou projektů smluvního výzkumu – viz výše. Nezávislý výzkum byl v roce 2019 realizován jak formou třech národních výzkumných projektů (viz výše), tak formou interních výzkumných projektů VŠH a individuálních VaVaI aktivit akademických pracovníků školy.

Nezávislý výzkum byl v roce 2019 realizován především na úrovni průmyslového výzkumu. V rámci schválených projektů vedle průmyslového výzkumu přibývá ještě experimentální vývoj. VŠH dále veřejně šíří výsledky výzkumu výukou, publikováním a transferem znalostí. Ve své účetní evidenci VŠH odděluje výnosy a náklady z hospodářské a nehospodářské činnosti.

Akademičtí pracovníci studující doktorský studijní program na jiných vysokých školách mají po dobu pěti let studia úlevy na počtech vyučovaných hodin. Po uplynutí této lhůty přestávají mít nárok na jakékoliv pedagogické úlevy.

Studujícím pracovníkům jsou prioritně schvalovány žádosti aktivních výjezdů na odborné konference a publikace v odborných časopisech. Jsou také preferováni při schvalování mobility v rámci programu Erasmus+. Za nadstandardní výsledky těchto pracovníků jim jsou vypláceny mimořádné odměny.

V roce 2019 proběhla spolupráce s aplikační sférou na tvorbě a přenosu inovací a jejich komercializace především v následujících rovinách:

- společné řešení projektů z národních výzkumných programů (TA ČR – ÉTA, MK ČR – NAKI II),
- řešení projektů smluvního výzkumu,
- přístup k výsledkům VaVaI činnosti VŠH prostřednictvím členství v Klubu partnerů VŠH,

- publikace výsledků výzkumu v odborných časopisech a na odborných workshopech a konferencích.

Pro zajištění přenosu inovací a komercializaci výsledků do praxe byly například do projektů podporovaných z národních výzkumných programů zapojeny subjekty aplikačního charakteru, jejichž rolí je mimo jiných také tento přenos zajišťovat.

Horizontální mobilita studentů se částečně odehrávala v rámci výkonu jejich povinných odborných praxí. Mezisektorová mobilita a rozvoj kompetencí pro inovační podnikání akademických pracovníků VŠH nebyla v roce 2019 nijak výrazně podporována.

9. Zajišťování kvality a hodnocení realizovaných činností

VŠH se zabývá zjišťováním kvality vzdělávání a spokojenosti studentů a absolventů, tvůrčí činnosti a ostatních činností již od roku 2010. Tento proces je standardizován tak, aby bylo možné sledovat trendy a provádět nápravná opatření. Kolegium rektora se problematikou kvality činnosti VŠH a jejího vnitřního hodnocení zabývá průběžně. Hodnocení činností jednotlivých kateder v uvedených oblastech je také předmětem pravidelných porad vedoucích kateder. V kolegiu rektora se činnost jednotlivých kateder projednává vždy jedenkrát ročně za účasti vedoucího katedry. Na všech těchto setkáních i na jednáních představitelů školy se Studentským senátem VŠH se zvýšená pozornost věnovala problematice kvality na VŠH. Členové kolegia rektora se pravidelně setkávají se Studentským senátem VŠH a jedenkrát za semestr se setkávají za přítomnosti vedoucích kateder i se všemi studenty VŠH, kteří projeví zájem o diskusi s vedením školy.

Sledování kvality vzdělávacího procesu má tyto hlavní pilíře:

- studentská anketa po skončení každého semestru,
- hospitace vedoucích kateder ve výuce členů kateder,
- pravidelné projednávání kvality všech činností ve vedení školy a na poradách kateder.

Jako podpůrné procesy jsou využívána setkání vedení školy se studenty spoluorganizované Studentským senátem VŠH a operativní řešení připomínek z řad studentů jak prorektorem pro studium, tak akademickými pracovníky, případně vedoucími kateder.

V roce 2019 byly realizovány následující aktivity v oblasti vnitřního hodnocení:

- studentské hodnocení kvality,
- předmětové ankety (organizované vedením školy),
- setkání studentů s vedením školy (organizované vedením školy a Studentským senátem VŠH),
- absolventská anketa.

Aktivity v úrovni kateder:

- projednávání výsledků studentských anket s jednotlivými akademickými pracovníky,
- hodnocení výkonu akademických pracovníků, kdy byla hodnocena jak vzdělávací, tak i tvůrčí činnost,
- tvorba plánů osobního rozvoje,
- hospitace vedoucími kateder.

Aktivity v úrovni vedení školy:

- projednávání koncepčních otázek rozvoje školy Správní radou VŠH a Akademickou radou VŠH,
- projednání komplexního materiálu o hodnocení výuky na základě podkladů z jednotlivých kateder,
- projednávání výsledků studentských anket a záležitostí týkajících se kvality na Radě pro vnitřní hodnocení kvality VŠH,
- projednávání výsledků šetření, plánů a rozvojových materiálů a stanovování cílů a souvisejících úkolů na jednáních kolegia rektora, poradách rektora s vedoucími kateder a poradách kateder,
- hodnocení práce kateder v kolegiu rektora,
- individuální pohovory rektora s prorektory a s vedoucími kateder,
- na základě vyhodnocení analýzy SWOT obnovení značné části technického a informačního zabezpečení výuky.

Na základě novely zákona o vysokých školách a nařízení vlády byl dne 24. 5. 2017 Ministerstvem školství, mládeže a tělovýchovy registrován vnitřní předpis „Pravidla systému zajišťování kvality vzdělávací, tvůrčí a s nimi souvisejících činností a vnitřního hodnocení kvality vzdělávací, tvůrčí a s nimi souvisejících činností“.

Nad rámec požadavků zákona pro akreditaci studijních programů byla na VŠH zřízena Rada pro vnitřní hodnocení kvality VŠH, jejíž činnost je dána Statutem VŠH čl. 15. Rada pro vnitřní hodnocení je poradním orgánem rektora VŠH, který jmenuje a odvolává její členy.

Rada pro vnitřní hodnocení má 5 členů. Předsedou Rady pro vnitřní hodnocení je rektor. Místopředsedu rady jmenuje rektor z profesorů nebo docentů VŠH. Dva členy Rady pro vnitřní hodnocení jmenuje z členů Akademické rady VŠH a jednoho člena jmenuje z řad studentů VŠH, zpravidla na návrh Studentského senátu VŠH. Směrnici rektora je dán Jednací řád Rady pro vnitřní hodnocení VŠH.

Tato opatření mají vést ke kvalitativnímu zlepšení v systematickém sledování a vyhodnocování kvality všech činností na VŠH.

10. Národní a mezinárodní excelence vysoké školy

V roce 2019 se VŠH podílela na řešení 3 projektů v rámci národních výzkumných programů (TA ČR – ÉTA, MK ČR – NAKI II), a to ve spolupráci s dalšími 9 univerzitami a výzkumnými organizacemi ČR. Jedním z důležitých efektů řešení těchto projektů je také posilování institucionálních vazeb mezi jednotlivými pracovišti, využívání vzájemných příležitostí a výměna know-how.

Významné aktivity k posílení internacionalizace výzkumu byly učiněny také ve spolupráci s Ningbo University (Čína), jejichž záměrem je postupné zahájení činnosti tzv. Sino-Evropského výzkumného centra v oblasti cestovního ruchu a hospitality. Posílení mezinárodních vazeb v oblasti VaVaI aktivit proběhlo také s Univerzitou Mateja Bela v Banskej Bystrici (Slovensko) a University of Primorska (Slovinsko), a to v rámci návrhu a zahájení řešení výzkumného projektu Tea Culture and Tourism.

VŠH se v rámci své výzkumné a další tvůrčí činnosti podílela také na tvorbě materiálů, které v roce 2019 vedly ke zpracování a schválení Novely zákona o místních poplatcích č. 278/2019 Sb.

VŠH je aktivním členem the International Association of Scientific Experts in Tourism (Aiest), profesního sdružení Asociace hotelů a restaurací ČR a Svazu obchodu a cestovního ruchu ČR.

Ministr školství, mládeže a tělovýchovy Ing. Robert Plaga, Ph.D., ocenil příkladnou pedagogickou činnost doc. Ing. Václava Vinše, CSc., rektora Vysoké školy hotelové v Praze 8, spol. s r.o. (VŠH), udělením nejvyššího resortního vyznamenání Medaile Ministerstva školství, mládeže a tělovýchovy 1. stupně.

V roce 2019 nebylo realizováno mezinárodní hodnocení vysoké školy.

11. Třetí role vysoké školy

Přenos poznatků do praxe realizuje VŠH v rámci vzdělávací i tvůrčí činnosti. Zpravidla prostřednictvím přednáškové činnosti, studijních materiálů, ukázkových hodin odborné výuky a v rámci řešení výzkumných projektů. Jednotlivé informace jsou ověřovány s představiteli praxe (ředitelé hotelů, manažeři restaurací, vedoucí lázní, představitelé samosprávy apod.), avšak pro přenos poznatků nevyžívá VŠH inkubátory, resp. spin-off. Snahou je zapojovat se do řešení inovačních voucherů ve vybraných krajích České republiky.

VŠH působí v městské části Praha 8. Městská část Praha 8 přebírá záštitu nad pořádáním každoroční gastronomické akce pro veřejnost. Ta se koná vždy v květnu a je zaměřena na prezentaci činnosti VŠH pro odbornou i laickou veřejnost. V kontextu oslav 30. výročí sametové revoluce uspořádala VŠH 15. 5. 2019 gastronomickou akci s názvem Retro gastronomie aneb 30 let od sametové revoluce. Akce byla velmi úspěšná a byla publikována v řadě médií. Této akci se zúčastnilo několik stovek účastníků včetně obyvatel Prahy 8.

VŠH pořádá již řadu let kurzy CŽV. Ty jsou určeny jak profesionálům v sektorech hotelnictví, gastronomie, lázeňství a cestovního ruchu, zaměřují se však také na odbornou i laickou veřejnost a samozřejmě také na pedagogy, učitele a studenty zmíněných i příbuzných oborů. VŠH při přípravě a realizaci kurzů CŽV spolupracuje s významnými podnikatelskými subjekty v sektorech hotelnictví, gastronomie a cestovního ruchu a také s oborově příbuznými profesními sdruženími.

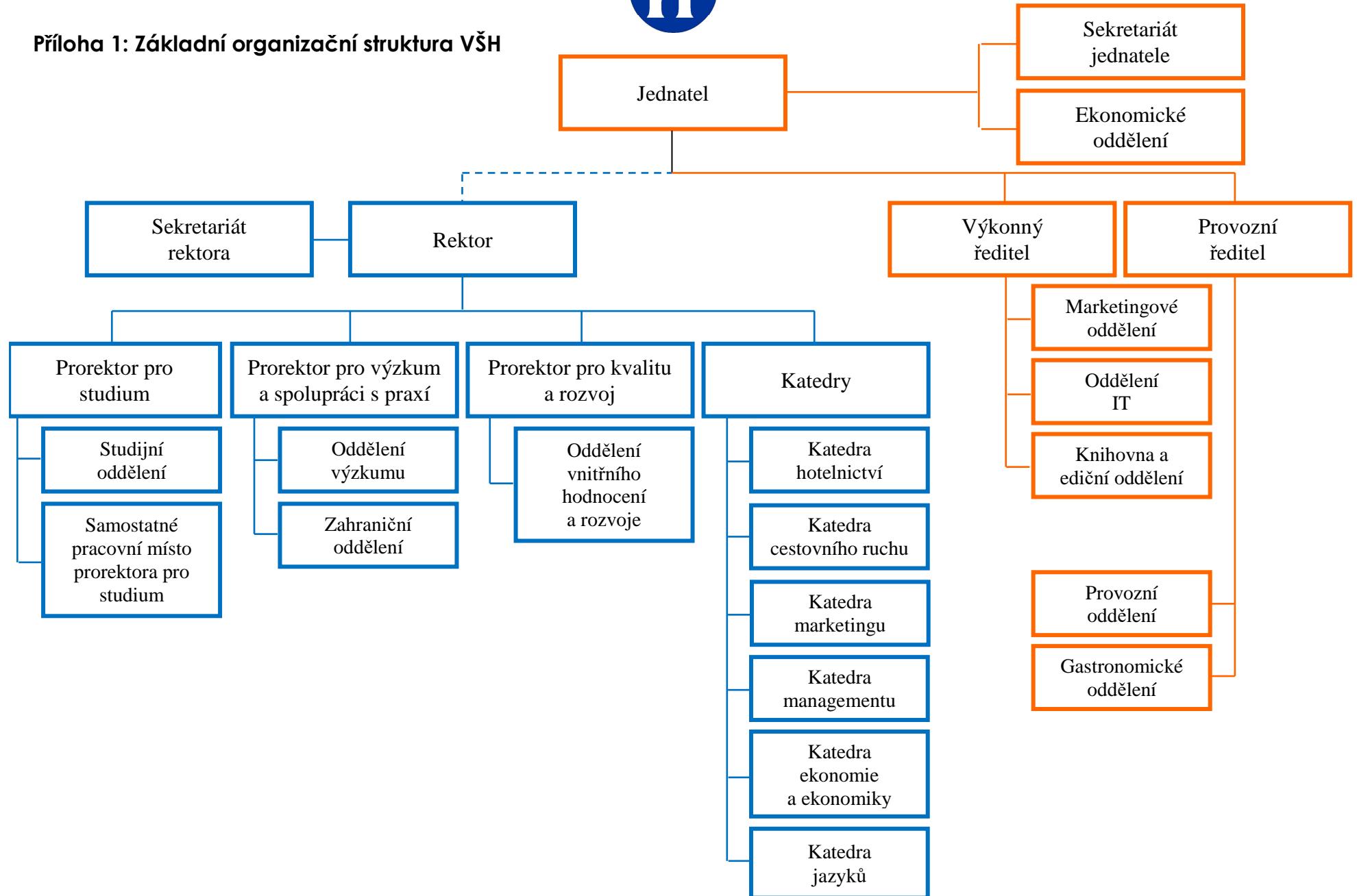
Dne 28. února 2019 VŠH uspořádala 2. ročník veletrhu pracovních příležitostí Job Fair, kterého se zúčastnila řada hotelových řetězců a dalších podnikatelských subjektů z oboru hotelnictví a gastronomie, jako například Four Seasons, Hilton Hotels & Resorts, Marriott International, Jan Hotels, Czech Inn Hotels, OREA Hotels & Resorts, Gastrojobs.cz a Vienna House.

V rámci nadregionálního působení je VŠH aktivní při řešení výzkumných projektů s praktickým dopadem do praxe (přínosy cestovního ruchu pro obec, návrh právní úpravy místních poplatků, inovace činností zábavního parku pro rodiny s dětmi, analýza předpokladů pro vznik nového lázeňského místa). VŠH působí zejména na území hl. m. Prahy, Středočeského, Jihočeského a Zlínského kraje. Na řešení vybraných projektů se podílí s regionálními autoritami (Svazek Lipenských obcí, Turistický spolek Lipenska, Park Mirakulum Milovice, Resort Valachy).

Velmi intenzivní je spolupráce s Ministerstvem pro místní rozvoj a Českou centrálou cestovního ruchu-CzechTourism.



Příloha 1: Základní organizační struktura VŠH



Příloha 2

Seznam členů Akademické rady VŠH v roce 2019

Ing. Pavel Attl, Ph.D.	VŠH - vedoucí katedry cestovního ruchu, výkonný ředitel
JUDr. Vlastimil Dvořák	Hotel AMBASSADOR - generální ředitel
doc. Ing. Jan Hán, Ph.D.	VŠH - prorektor pro výzkum a spolupráci s praxí
Ing. Pavel Hlinka	AHP CONNECTIONS - Consulting, Education, Training
doc. Mgr. Ing. Karel Chadt, CSc.	VŠH - prorektor pro kvalitu a rozvoj, vedoucí katedry marketingu
Ing. Antonín Izák	I.B.S. hotels restaurants PRAHA a. s. - správní rada
doc. Ing. Dagmar Jakubíková, Ph.D.	VŠH - katedra marketingu
Ing. Jiřina Jenčková, Ph.D.	Perfect Hospitality Consulting - jednatelka
prof. Ing. Jiří Jindra, CSc.	VŠH - poradce rektora
Ing. Martin Kocourek	Swiss Hospitality Management - Managing Director
Ing. Miloš Kopal	Nestlé ČR - Business Development Manager
prof. PhDr. Irena Korbelářová, Dr.	Děkanka Filozoficko-přírodovědecké fakulty, Slezská univerzita Opava
Ing. Věra Levičková, Ph.D.	VŠH - vedoucí katedry ekonomie a ekonomiky
doc. RNDr. Zdena Lustigová, CSc.	VŠH - katedra managementu
PhDr. Jan Máče, Ph.D.	VŠH - prorektor pro studium
Ing. Bc. Michal Motyčka, DiS., Ph.D.	Golden Well Hotel Prague - Director of Operations
doc. Ing. Štěpán Müller, CSc.	VŠE - fakulta mezinárodních vztahů
Ing. Karel Nejd, CSc.	Odborný poradce
PhDr. Eva Ottová	VŠH - vedoucí katedry jazyků
doc. Ing. Monika Palatková, Ph.D.	Vysoká škola mezinárodních a veřejných vztahů - prorektorka pro zahraniční vztahy a PR
Ing. Lucie Plzáková, Ph.D.	VŠH - katedra cestovního ruchu
doc. Ing. Zdeněk Sadovský, CSc.	AKADEMIE STING, o.p.s. - rektor
Ing. Václav Stárek	AHR ČR - prezident
doc. Ing. Ivo Straka, CSc.	VŠH - katedra ekonomie a ekonomiky
Ing. Pavel Studík	LONGA PRAHA - jednatel
Ing. Petr Studnička, PhD.	VŠH - jednatel, vedoucí katedry hotelnictví
doc. Ing. Lenka Turnerová, CSc.	VŠH - katedra marketingu
doc. Ing. Václav Vinš, CSc.	VŠH - rektor
doc. Ing. Josef Vlček, CSc.	VŠH - katedra ekonomie a ekonomiky

Příloha 3

Seznam členů Správní rady VŠH v roce 2019

Předseda

Ilja Šedivý

Regata Čechy, a.s. - předseda představenstva

Členové

Ing. arch. Jiří Boháček

doc. Ing. Miroslav Čertík, CSc.

Ing. Eva Dvořáková, MBA

Ing. Jan Kratina

ČVUT - kvestor

VŠH - katedra hotelnictví

Hotel Ambassador - Executive General Manager

CPI Hotels, a. s. - generální ředitel a předseda

představenstva

Čelákovice - starosta města

Ing. Josef Pátek

prof. Ing. Jaromír Veber, CSc.

Masarykův ústav vyšších studií ČVUT - vedoucí

oddělení manažerských studií

Tab. 2.1: Akreditované studijní programy (počty)

Vysoká škola (název)		Bakalářské studium		Magisterské studium		Navazující magisterské studium		Doktorské studium		CELKEM
		P	K/D	P	K/D	P	K/D	P	K/D	
Fakulta 1 (název)*										
Široce vymezené obory ISCED-F										
	kód									
Programy a kvalifikace – všeobecné vzdělání	00									0
Vzdělávání a výchova	01									0
Umění a humanitní vědy	02									0
Společenské vědy, žurnalistika a informační vědy	03									0
Obchod, administrativní a právo	04									0
Přírodní vědy, matematika a statistika	05									0
Informační a komunikační technologie	06									0
Technika, výroba a stavebnictví	07									0
Zemědělství, lesnictví, rybářství a veterinářství	08									0
Zdravotní a sociální péče, péče o příznivé životní podmínky	09									0
Služby	10									0
Fakulta celkem	X	0	0	0	0	0	0	0	0	0
Fakulta 2 (název)*										
Široce vymezené obory ISCED-F										
	kód									
Programy a kvalifikace – všeobecné vzdělání	00									0
Vzdělávání a výchova	01									0
Umění a humanitní vědy	02									0
Společenské vědy, žurnalistika a informační vědy	03									0
Obchod, administrativní a právo	04									0
Přírodní vědy, matematika a statistika	05									0
Informační a komunikační technologie	06									0
Technika, výroba a stavebnictví	07									0
Zemědělství, lesnictví, rybářství a veterinářství	08									0
Zdravotní a sociální péče, péče o příznivé životní podmínky	09									0
Služby	10									0
Fakulta celkem	X	0	0	0	0	0	0	0	0	0
Vysoká škola (název)										
Široce vymezené obory ISCED-F										
	kód									
Programy a kvalifikace – všeobecné vzdělání	00	0	0	0	0	0	0	0	0	0
Vzdělávání a výchova	01	0	0	0	0	0	0	0	0	0
Umění a humanitní vědy	02	0	0	0	0	0	0	0	0	0
Společenské vědy, žurnalistika a informační vědy	03	0	0	0	0	0	0	0	0	0
Obchod, administrativní a právo	04	1	1	0	0	1	1	0	0	4
Přírodní vědy, matematika a statistika	05	0	0	0	0	0	0	0	0	0
Informační a komunikační technologie	06	0	0	0	0	0	0	0	0	0
Technika, výroba a stavebnictví	07	0	0	0	0	0	0	0	0	0
Zemědělství, lesnictví, rybářství a veterinářství	08	0	0	0	0	0	0	0	0	0
Zdravotní a sociální péče, péče o příznivé životní podmínky	09	0	0	0	0	0	0	0	0	0
Služby	10	3	2	0	0	2	2	0	0	9
VŠ CELKEM	X	5	3	0	0	3	3	0	0	13

P = prezenční

K/D = kombinované / distanční

Pozn.: * = Fakulta nebo jiná součást vysoké školy uskutečňující akreditovaný studijní program

Tab. 2.2: Studijní programy v cizím jazyce (počty)

Vysoká škola (název)		Bakalářské studium		Magisterské studium		Navazující magisterské studium		Doktorské studium		CELKEM
		P	K/D	P	K/D	P	K/D	P	K/D	
Fakulta 1 (název)*										
Široce vymezené obory ISCED-F										
	kód									
Programy a kvalifikace – všeobecné vzdělání	00									0
Vzdělávání a výchova	01									0
Umění a humanitní vědy	02									0
Společenské vědy, žurnalistika a informační vědy	03									0
Obchod, administrativní a právo	04									0
Přírodní vědy, matematika a statistika	05									0
Informační a komunikační technologie	06									0
Technika, výroba a stavebnictví	07									0
Zemědělství, lesnictví, rybářství a veterinářství	08									0
Zdravotní a sociální péče, péče o příznivé životní podmínky	09									0
Služby	10									0
Fakulta celkem	X	0	0	0	0	0	0	0	0	0
Fakulta 2 (název)*										
Široce vymezené obory ISCED-F										
	kód									
Programy a kvalifikace – všeobecné vzdělání	00									0
Vzdělávání a výchova	01									0
Umění a humanitní vědy	02									0
Společenské vědy, žurnalistika a informační vědy	03									0
Obchod, administrativní a právo	04									0
Přírodní vědy, matematika a statistika	05									0
Informační a komunikační technologie	06									0
Technika, výroba a stavebnictví	07									0
Zemědělství, lesnictví, rybářství a veterinářství	08									0
Zdravotní a sociální péče, péče o příznivé životní podmínky	09									0
Služby	10									0
Fakulta celkem	X	0	0	0	0	0	0	0	0	0
Vysoká škola (název)										
Široce vymezené obory ISCED-F										
	kód									
Programy a kvalifikace – všeobecné vzdělání	00	0	0	0	0	0	0	0	0	0
Vzdělávání a výchova	01	0	0	0	0	0	0	0	0	0
Umění a humanitní vědy	02	0	0	0	0	0	0	0	0	0
Společenské vědy, žurnalistika a informační vědy	03	0	0	0	0	0	0	0	0	0
Obchod, administrativní a právo	04	0	0	0	0	0	0	0	0	0
Přírodní vědy, matematika a statistika	05	0	0	0	0	0	0	0	0	0
Informační a komunikační technologie	06	0	0	0	0	0	0	0	0	0
Technika, výroba a stavebnictví	07	0	0	0	0	0	0	0	0	0
Zemědělství, lesnictví, rybářství a veterinářství	08	0	0	0	0	0	0	0	0	0
Zdravotní a sociální péče, péče o příznivé životní podmínky	09	0	0	0	0	0	0	0	0	0
Služby	10	2	0	0	0	0	0	0	0	2
VŠ CELKEM	X	2	0	0	0	0	0	0	0	2

Pozn.: * = Fakulta nebo jiná součást vysoké školy uskutečňující akreditovaný studijní program
P = prezenční
K/D = kombinované / distanční

Tab. 2.3: Joint/Double/Multiple Degree studijní programy realizované se zahraniční VŠ

Vysoká škola (název)	
Název programu 1	
Partnerské organizace	
Přidružené organizace	
Druh programu (Joint/Double/Multiple Degree)	
Typ programu (bakalářský, navazující magisterský, magisterský, doktorský)	
Počet aktivních studií k 31. 12.	
Název programu 2	
Partnerské organizace	
Přidružené organizace	
Počátek realizace programu	
Druh programu (Joint/Double/Multiple Degree)	
Délka studia (semestry)	
Typ programu (bakalářský, navazující magisterský, magisterský, doktorský)	
Popis organizace studia, včetně přijímání studentů a ukončení	
Jakým způsobem je vydáván diplom a dodatek k diplomu?	
Jakým způsobem jsou realizovány výměny studentů?	
Počet aktivních studií k 31. 12.	

Souhrnné informace k tab. 2.3

Vysoká škola (název)	Bakalářské studium	Magisterské studium	Navazující magisterské studium	Doktorské studium	Celkem
Počet studijních programů					0
Počet aktivních studií v těchto programech					0

Tab. 2.4: Akreditované studijní programy uskutečňované společně s jinou vysokou školou nebo s veřejnou výzkumnou institucí* se sídlem v ČR

Vysoká škola (název)	
Název studijního programu 1	
Široce vymezený obor ISCED-F	
Partnerská vysoká škola/ instituce*	
Typ programu (bakalářský, navazující magisterský, magisterský, doktorský)	
Počet aktivních studií k 31. 12.	
Název studijního programu 2	
Široce vymezený obor ISCED-F	
Partnerská vysoká škola/ instituce*	
Počátek realizace programu	
Délka studia (semestry)	
Typ programu (bakalářský, navazující magisterský, magisterský, doktorský)	
Popis organizace studia, včetně přijímání studentů a ukončení	
Počet aktivních studií k 31. 12.	

Pozn.: *= Jedná se například o akreditované studijní programy uskutečňované společně s AV ČR či s jinými veřejnými výzkumnými institucemi se sídlem v ČR.

Souhrnné informace k tab. 2.4

Vysoká škola (název)	Bakalářské studium	Magisterské studium	Navazující magisterské studium	Doktorské studium	Celkem
Počet studijních programů					0
Počet aktivních studií v těchto programech					0

Tab. 2.5: Akreditované studijní programy uskutečňované společně s vyšší odbornou školou

Vysoká škola (název)	
Název studijního programu 1	
Široce vymezený obory ISCED-F	
Partnerská vyšší odborná škola	
Typ programu (bakalářský, navazující magisterský, magisterský, doktorský)	
Počet aktivních studií k 31. 12.	
Název studijního programu 2	
Široce vymezený obory ISCED-F	
Partnerská vyšší odborná škola	
Počátek realizace programu	
Délka studia (semestry)	
Typ programu (bakalářský, navazující magisterský, magisterský, doktorský)	
Popis organizace studia, včetně přijímání studentů a ukončení	
Počet aktivních studií k 31. 12.	

Souhrnné informace k tab. 2.5

Vysoká škola (název)	Bakalářské studium	Magisterské studium	Navazující magisterské studium	Doktorské studium	Celkem
Počet studijních programů					0
Počet aktivních studií v těchto programech					0

Tab. 2.6: Kurzy celoživotního vzdělávání (CŽV) na vysoké škole (počty kurzů)

Vysoká škola (název)	kód	Kurzy orientované na výkon povolání			Kurzy zájmové			U3V	CELKEM
		do 15 hod	od 16 do 100 hod	více než 100 hod	do 15 hod	od 16 do 100 hod	více než 100 hod		
Široce vymezené obory ISCED-F	kód								
Programy a kvalifikace – všeobecné vzdělání	00								0
Vzdělávání a výchova	01								0
Umění a humanitní vědy	02								0
Společenské vědy, žurnalistika a informační vědy	03								0
Obchod, administrativa a právo	04								0
Přírodní vědy, matematika a statistika	05								0
Informační a komunikační technologie	06								0
Technika, výroba a stavebnictví	07								0
Zemědělství, lesnictví, rybářství a veterinářství	08								0
Zdravotní a sociální péče, péče o příznivé životní podmínky	09								0
Služby	10					1			1
CELEKM	X	0	0	0	0	1	0	0	1

Tab. 2.7: Kurzy celoživotního vzdělávání (CŽV) na vysoké škole (počty účastníků)

Vysoká škola (název)		Kurzy orientované na výkon povolání			Kurzy zájmové			U3V	CELKEM*	Z toho počet účastníků, jež byli přijímaní do akreditovaných studijních programů podle § 60 zákona o vysokých školách
		do 15 hod	od 16 do 100 hod	více než 100 hod	do 15 hod	od 16 do 100 hod	více než 100 hod			
Široce vymezené obory ISCED-F	kód									
Programy a kvalifikace – všeobecné vzdělání	00									
Vzdělávání a výchova	01									
Umění a humanitní vědy	02									
Společenské vědy, žurnalistika a informační vědy	03									
Obchod, administrativa a právo	04									
Přírodní vědy, matematika a statistika	05									
Informační a komunikační technologie	06									
Technika, výroba a stavebnictví	07									
Zemědělství, lesnictví, rybářství a veterinářství	08									
Zdravotní a sociální péče, péče o příznivé životní podmínky	09									
Služby	10						14		14	10
CELKEM*	X						14		14	10

Pozn.: * = Jelikož jsou vykazovány fyzické osoby, které se mohou účastnit i více kurzů není údaj celkem součtem předcházejících řádků či sloupců, ale odráží stav reálného celkového počtu účastníků kurzů.

Vysoká škola (název)										
Široce vymezené obory ISCED-F	kód									
Programy a kvalifikace – všeobecné vzdělání	00	0	0	0	0	0	0	0	0	0
Vzdělávání a výchova	01	0	0	0	0	0	0	0	0	0
Umění a humanitní vědy	02	0	0	0	0	0	0	0	0	0
Společenské vědy, žurnalistika a informační vědy	03	0	0	0	0	0	0	0	0	0
Obchod, administrativa a právo	04	5	11	0	0	2	4	0	0	22
Přírodní vědy, matematika a statistika	05	0	0	0	0	0	0	0	0	0
Informační a komunikační technologie	06	0	0	0	0	0	0	0	0	0
Technika, výroba a stavebnictví	07	0	0	0	0	0	0	0	0	0
Zemědělství, lesnictví, rybářství a veterinářství	08	0	0	0	0	0	0	0	0	0
Zdravotní a sociální péče, péče o příznivé životní podmínky	09	0	0	0	0	0	0	0	0	0
Služby	10	566	192	0	0	136	90	0	0	984
VŠ CELKEM	X	0	0	0	0	0	0	0	0	1006
Z toho počet žen celkem	X	390	135	0	0	92	66	0	0	683
Z toho počet cizinců celkem	X	302	41	0	0	70	24	0	0	437

Pozn.: * = Fakulta nebo jiná součást vysoké školy uskutečňující akreditovaný studijní program

P = prezenční

K/D = kombinované / distanční

Tab. 3.2: Studenti - samoplátcí** (počty studií)

Vysoká škola (název)		Bakalářské studium		Magisterské studium		Navazující magisterské studium		Doktorské studium		CELKEM
		P	K/D	P	K/D	P	K/D	P	K/D	
Fakulta 1 (název)*										
Široce vymezené obory ISCED-F										
	kód									
Programy a kvalifikace – všeobecné vzdělání	00									0
Vzdělávání a výchova	01									0
Umění a humanitní vědy	02									0
Společenské vědy, žurnalistika a informační vědy	03									0
Obchod, administrativní a právo	04									0
Přírodní vědy, matematika a statistika	05									0
Informační a komunikační technologie	06									0
Technika, výroba a stavebnictví	07									0
Zemědělství, lesnictví, rybářství a veterinářství	08									0
Zdravotní a sociální péče, péče o příznivé životní podmínky	09									0
Služby	10									0
Fakulta celkem	X	0	0	0	0	0	0	0	0	0
Fakulta 2 (název)*										
Široce vymezené obory ISCED-F										
	kód									
Programy a kvalifikace – všeobecné vzdělání	00									0
Vzdělávání a výchova	01									0
Umění a humanitní vědy	02									0
Společenské vědy, žurnalistika a informační vědy	03									0
Obchod, administrativní a právo	04									0
Přírodní vědy, matematika a statistika	05									0
Informační a komunikační technologie	06									0
Technika, výroba a stavebnictví	07									0
Zemědělství, lesnictví, rybářství a veterinářství	08									0
Zdravotní a sociální péče, péče o příznivé životní podmínky	09									0
Služby	10									0
Fakulta celkem	X	0	0	0	0	0	0	0	0	0
Vysoká škola (název)										
Široce vymezené obory ISCED-F										
	kód									
Programy a kvalifikace – všeobecné vzdělání	00	0	0	0	0	0	0	0	0	0
Vzdělávání a výchova	01	0	0	0	0	0	0	0	0	0
Umění a humanitní vědy	02	0	0	0	0	0	0	0	0	0
Společenské vědy, žurnalistika a informační vědy	03	0	0	0	0	0	0	0	0	0
Obchod, administrativní a právo	04	5	11	0	0	2	4	0	0	22
Přírodní vědy, matematika a statistika	05	0	0	0	0	0	0	0	0	0
Informační a komunikační technologie	06	0	0	0	0	0	0	0	0	0
Technika, výroba a stavebnictví	07	0	0	0	0	0	0	0	0	0
Zemědělství, lesnictví, rybářství a veterinářství	08	0	0	0	0	0	0	0	0	0
Zdravotní a sociální péče, péče o příznivé životní podmínky	09	0	0	0	0	0	0	0	0	0
Služby	10	566	192	0	0	136	90	0	0	984
VŠ CELKEM	X	0	0	0	0	0	0	0	0	1006

Pozn.: * = Fakulta nebo jiná součást vysoké školy uskutečňující akreditovaný studijní program

Pozn.: ** = Samoplátcem se rozumí osoba (student), která si své studium v cizojazyčném studijním hradí v plné výši sama a vysoká škola ji nevykazuje v počtech studentů rozhodných pro určení výše státního příspěvku na vzdělávací činnost.

P = prezenční

K/D = kombinované / distanční

Tab. 3.3: Studijní neúspěšnost* 1. ročníku studia (v %)**

Vysoká škola (název)	Bakalářské studium			Magisterské studium			Navazující magisterské studium			Doktorské studium			CELKEM
	P	K/D	CELKEM	P	K/D	CELKEM	P	K/D	CELKEM	P	K/D	CELKEM	
<i>Fakulta 1 (název)***</i>													
<i>Fakulta 2 (název)***</i>													
VŠ CELKEM	11,7%	7,9%	10,6%				2,7%	4,0%	3,3%				8,5%

Pozn.: * = Studijní neúspěšností se rozumí podíl počtu studií započatých v kalendářním roce n a součtu neúspěšných studií této kohorty v kalendářních letech n a n+1. Viz Metodika.

Pozn.: ** = Jedná se o všechny studenty, kteří se zapsali ke studiu na dané vysoké škole v kalendářním roce n, ať jde o poprvé zapsané na vysokou školu či nikoliv.

Pozn.: *** = Fakulta nebo jiná součást vysoké školy uskutečňující akreditovaný studijní program

P = prezenční

K/D = kombinované / distanční

Hodnota CELKEM není součet ani průměr předešlých hodnot (např. pro P a K/D v určitém typu studia). Pro každé pole v tabulce je třeba provést samostatný výpočet.

Příklad:

V roce 2018 (v období od 1.1. do 31.12.) bylo na fakultu zapsáno 500 prezenčních bakalářských studií. V témže a následujícím roce jich bylo z této kohorty neúspěšně ukončeno 180. Studijní neúspěšnost této kohorty v 1. ročníku je $180/500=0,36$, tedy 36 %.

**Tab. 3.4: Stipendia* studentům podle účelu stipendia
(počty fyzických osob)**

Vysoká škola (název)		
Účel stipendia	Počty studentů	Průměrná výše stipendia**
za vynikající studijní výsledky dle § 91 odst. 2 písm. a)		
za vynikající vědecké, výzkumné, vývojové, umělecké nebo další tvůrčí výsledky dle § 91 odst. 2 písm. b)		
na výzkumnou, vývojovou a inovační činnost podle zvláštního právního předpisu, § 91 odst.2 písm. c)		
v případě tíživé sociální situace studenta dle § 91 odst. 2 písm. d)		
v případě tíživé sociální situace studenta dle § 91 odst. 3		
v případech zvláštního zřetele hodných dle § 91 odst. 2 písm. e)	428	3615
z toho ubytovací stipendium	428	3615
na podporu studia v zahraničí dle § 91 odst. 4 písm. a)		
na podporu studia v ČR dle § 91 odst. 4 písm. b)		
studentům doktorských studijních programů dle § 91 odst. 4 písm. c)		
jiná stipendia		
CELKEM***	428	3 615

Pozn.: * = Bez ohledu na zdroj prostředků, netýká se pouze prostředků z MŠMT.

Pozn.: ** = Podíl celkové sumy vyplacené na daný typ stipendia za rok a celkového počtu fyzických osob, kterým bylo dané stipendium za rok alespoň jednou vyplaceno. Pokud bylo stipendium jedné osobě vyplaceno vícekrát, je osoba započtena pouze jednou, ale do výpočtu vstoupí součet částek této osobě vyplacených.

Pozn.: *** = Jelikož jsou vykazovány fyzické osoby, které mohou být příjemcem více stipendií počty studentů celkem nejsou součtem předcházejících sloupců, ale odráží stav reálného počtu studentů.

Příklad: Vysokou školou bylo za vynikající studijní výsledky dle § 91 odst. 2 písm. a) vyplaceno studentům za rok celkově 15 000 Kč. Toto stipendium pobírali celkem 3 studenti, přičemž dva ho získali jedenkrát a třetí student třikrát. Průměrná výše tohoto stipendia činila 5 000 Kč (= 15 000/3).

Tab. 4.1: Absolventi akreditovaných studijních programů (počty absolvovaných studií)

Vysoká škola (název)	kód	Bakalářské studium		Magisterské studium		Navazující magisterské studium		Doktorské studium		CELKEM
		P	K/D	P	K/D	P	K/D	P	K/D	
Fakulta 1 (název)*										
Široce vymezené obory ISCED-F										
Programy a kvalifikace – všeobecné vzdělání	00									0
Vzdělávání a výchova	01									0
Umění a humanitní vědy	02									0
Společenské vědy, žurnalistika a informační vědy	03									0
Obchod, administrativa a právo	04									0
Přírodní vědy, matematika a statistika	05									0
Informační a komunikační technologie	06									0
Technika, výroba a stavebnictví	07									0
Zemědělství, lesnictví, rybářství a veterinářství	08									0
Zdravotní a sociální péče, péče o příznivé životní podmínky	09									0
Služby	10									0
Fakulta celkem	X	0	0	0	0	0	0	0	0	0
Z toho počet žen na Fakultě 1	X									0
Z toho počet cizinců na Fakultě 1	X									0
Fakulta 2 (název)*										
Široce vymezené obory ISCED-F										
Programy a kvalifikace – všeobecné vzdělání	00									0
Vzdělávání a výchova	01									0
Umění a humanitní vědy	02									0
Společenské vědy, žurnalistika a informační vědy	03									0
Obchod, administrativa a právo	04									0
Přírodní vědy, matematika a statistika	05									0
Informační a komunikační technologie	06									0
Technika, výroba a stavebnictví	07									0
Zemědělství, lesnictví, rybářství a veterinářství	08									0
Zdravotní a sociální péče, péče o příznivé životní podmínky	09									0
Služby	10									0
Fakulta celkem	X	0	0	0	0	0	0	0	0	0
Z toho počet žen na Fakultě 2	X									0
Z toho počet cizinců na Fakultě 2	X									0
Vysoká škola (název)										
Široce vymezené obory ISCED-F										
Programy a kvalifikace – všeobecné vzdělání	00	0	0	0	0	0	0	0	0	0
Vzdělávání a výchova	01	0	0	0	0	0	0	0	0	0
Umění a humanitní vědy	02	0	0	0	0	0	0	0	0	0
Společenské vědy, žurnalistika a informační vědy	03	0	0	0	0	0	0	0	0	0
Obchod, administrativa a právo	04	9	5	0	0	3	7	0	0	24
Přírodní vědy, matematika a statistika	05	0	0	0	0	0	0	0	0	0
Informační a komunikační technologie	06	0	0	0	0	0	0	0	0	0
Technika, výroba a stavebnictví	07	0	0	0	0	0	0	0	0	0
Zemědělství, lesnictví, rybářství a veterinářství	08	0	0	0	0	0	0	0	0	0
Zdravotní a sociální péče, péče o příznivé životní podmínky	09	0	0	0	0	0	0	0	0	0
Služby	10	112	44	0	0	68	45	0	0	269
VŠ CELKEM	X	121	49	0	0	71	52	0	0	293
Z toho počet žen celkem	X	75	30	0	0	61	37	0	0	203
Z toho počet cizinců celkem	X	46	8	0	0	41	20	0	0	115

P = prezenční, K/D = kombinované/ distanční; vykazují se počty úspěšně absolvovaných studií (nikoliv fyzické osoby) v období 1. 1. – 31. 12.

Pozn.: * = Fakulta nebo jiná součást vysoké školy uskutečňující akreditovaný studijní program.

Tab. 5.1: Zájem o studium na vysoké škole

Vysoká škola (název)	Bakalářské studium				Magisterské studium				Navazující magisterské studium				Doktorské studium			
	Počet uchazečů (fyzické osoby)	Počet přihlášek	Počet přijetí	Počet zápisů ke studiu	Počet uchazečů (fyzické osoby)	Počet přihlášek	Počet přijetí	Počet zápisů ke studiu	Počet uchazečů (fyzické osoby)	Počet přihlášek	Počet (fyzické osoby)	Počet zápisů ke studiu	Počet uchazečů (fyzické osoby)	Počet přihlášek	Počet přijetí	Počet zápisů ke studiu
Fakulta 1 (název)*																
Široce vymezené obory ISCED-F	kód															
Programy a kvalifikace – všeobecné vzdělání	00															
Vzdělávání a výchova	01															
Umění a humanitní vědy	02															
Společenské vědy, žurnalistika a informační vědy	03															
Obchod, administrativa a právo	04															
Přírodní vědy, matematika a statistika	05															
Informační a komunikační technologie	06															
Technika, výroba a stavebnictví	07															
Zemědělství, lesnictví, rybářství a veterinářství	08															
Zdravotní a sociální péče, péče o příznivé životní podmínky	09															
Služby	10															
Fakulta celkem	X	0	0	0		0	0	0		0	0	0		0	0	0
Fakulta 2 (název)*																
Široce vymezené obory ISCED-F	kód															
Programy a kvalifikace – všeobecné vzdělání	00															
Vzdělávání a výchova	01															
Umění a humanitní vědy	02															
Společenské vědy, žurnalistika a informační vědy	03															
Obchod, administrativa a právo	04															
Přírodní vědy, matematika a statistika	05															
Informační a komunikační technologie	06															
Technika, výroba a stavebnictví	07															
Zemědělství, lesnictví, rybářství a veterinářství	08															
Zdravotní a sociální péče, péče o příznivé životní podmínky	09															
Služby	10															
Fakulta celkem	X	0	0	0		0	0	0		0	0	0		0	0	0
Vysoká škola (název)	- celkový údaj za VŠ není součtem údajů za jednotlivé fakulty!															
Široce vymezené obory ISCED-F	kód															
Programy a kvalifikace – všeobecné vzdělání	00															
Vzdělávání a výchova	01															
Umění a humanitní vědy	02															
Společenské vědy, žurnalistika a informační vědy	03															
Obchod, administrativa a právo	04															
Přírodní vědy, matematika a statistika	05															
Informační a komunikační technologie	06															
Technika, výroba a stavebnictví	07															
Zemědělství, lesnictví, rybářství a veterinářství	08															
Zdravotní a sociální péče, péče o příznivé životní podmínky	09															
Služby	10	604	650	406	286					152	153	124	103			
Vysoká škola CELKEM	X	604	650	406	286					152	153	124	103			

Pozn.: * = Fakulta nebo jiná součást vysoké školy uskutečňující akreditovaný studijní program

P = prezenční

K/D = kombinované / distanční

Tab. 6.1: Akademičtí a vědecktí pracovníci a ostatní zaměstnanci celkem (průměrné přepočtené počty*)

Vysoká škola (název)	Akademičtí pracovníci							Vědecktí a odborní pracovníci**				Ostatní zaměstnanci*****	CELKEM zaměstnanci
	CELKEM akademičtí pracovníci	Profesoři	Docenti	Odborní asistenti	Asistenti	Lektoři	Vědecktí, výzkumní a vývojoví pracovníci podílející se na pedagog. činnosti	Mimořádní profesoři	Postdoktorandi ("postdok")***	Vědecktí pracovníci nespádající do ostatních kategorií	Ostatní vědecktí, výzkumní a vývojoví pracovníci****		
Fakulta 1 (název)*****	57,000		12,000	45,000								28,000	85,000
Počty žen na fakultě 1	0,000												0,000
Fakulta 2 (název)*****	0,000												0,000
Počty žen na fakultě 2	0,000												0,000
Ostatní pracoviště celkem	0,000												0,000
Počty žen na ostatních pracovištích	0,000												0,000
CELKEM	57,000	0,000	12,000	45,000	0,000	0,000	0,000	0,000	0,000	0,000	0,000	28,000	85,000
Celkem žen	0,000	0,000	0,000	0,000	0,000	0,000	0,000	0,000	0,000	0,000	0,000	0,000	0,000

Pozn.: * = Průměrným přepočteným počtem se rozumí podíl celkového počtu skutečně odpracovaných hodin za sledované období od 1. 1. do 31. 12. (všemi pracovníky ve sledované kategorii; vč. DPČ, mimo DPP) a celkového ročního fondu pracovní doby připadajícího na jednoho zaměstnance pracujícího na plnou pracovní dobu.

Pozn.: ** = Vědeckým pracovníkem se v tomto případě rozumí vědecký pracovník, který není akademickým pracovníkem dle § 70 zákona č. 111/1998 Sb., o vysokých školách.

Pozn.: *** = Pracovník/pracovnice dané výzkumné instituce nebo vysoké školy do pěti let po obhájení akademického titulu Ph.D., nebo jeho ekvivalentu. Pracuje jako součást vědeckého týmu dané instituce obvykle pod vedením zkušených vědeckých pracovníků na konkrétním úkolu a publikuje své výsledky samostatně i v rámci tvůrčího týmu. Má s výzkumnou institucí uzavřen pracovní poměr na dobu určitou (v trvání 1-3 let) na jedno, maximálně tři období po sobě. Jeho/její mzda podléhá pravidlům mzdového systému dané instituce, přičemž vedle toho může získat odměny v rámci výzkumných grantových projektů.

Pozn.: **** = Kategorie „Ostatní vědecktí, výzkumní a vývojoví pracovníci“ zahrnuje technické a odborné pracovníky, kteří se přímo nepodílejí na výzkumu, ale jsou pro výzkumnou činnost nepostradatelní (např. obsluha research facility).

Pozn.: ***** = Ostatními zaměstnanci se rozumí všichni další pracovníci, kteří se přímo nepodílejí na vzdělávání a výzkumu. Jedná se tedy zejména o administrativní, technické a jiné zaměstnance.

Pozn.: ***** = Fakulta nebo jiná součást vysoké školy uskutečňující akreditovaný studijní program.

Tab. 6.2: Věková struktura akademických, vědeckých a ostatních pracovníků (počty fyzických osob*)

Vysoká škola (název)	Akademičtí pracovníci										Vědečtí a odborní pracovníci**						Ostatní zaměstnanci*****	CELKEM	z toho ženy						
	Profesoři		Docenti		Odborní asistenti		Asistenti		Lektoři		Vědečtí, výzkumní a vývojoví pracovníci podílející se na pedagog. činnosti	Mimořádní profesoři	Postdoktorandi ("postdok")***		Vědečtí pracovníci nespádající do ostatních kategorií					Ostatní vědečtí, výzkumní a vývojoví pracovníci****					
	CELKEM	ženy	CELKEM	ženy	CELKEM	ženy	CELKEM	ženy	CELKEM	ženy			CELKEM	ženy	CELKEM	ženy				CELKEM	ženy	CELKEM	ženy		
do 29 let							3	1															3	1	
30-39 let					5	2	3	2																8	4
40-49 let			1		8	5	1	1																10	6
50-59 let			1				5	3																6	3
60-69 let			5	4	4	2	2	2																11	8
nad 70 let			3	1			1	1																4	2
CELKEM	0	0	10	5	17	9	15	10	0	0	0	0	0	0	0	0	0	0	0	0	0	0	0	42	24

Kontrola s údaji z tab. 6.3

Pozn.: * = Uvede se celkový počet zaměstnanců/pracovníků bez ohledu na výši úvazku, ale pouze v pracovním poměru, bez zahrnutí osob pracujících na DPP a DPČ. Nezahrnuje jiné typy smluvních vztahů dle občanského zákoníku, které mají charakter nájmu služeb.

Pozn.: ** = Vědeckým pracovníkem se v tomto případě rozumí vědecký pracovník, který není akademickým pracovníkem dle § 70 zákona č. 111/1998 Sb., o vysokých školách.

Pozn.: *** = Pracovník/pracovnice dané výzkumné instituce nebo vysoké školy do pěti let po obhájení akademického titulu Ph.D., nebo jeho ekvivalentu. Pracuje jako součást vědeckého týmu dané instituce obvykle pod vedením zkušených vědeckých pracovníků na konkrétním úkolu a publikuje své výsledky samostatně i v rámci tvůrčího týmu. Má s výzkumnou institucí uzavřen pracovní poměr na dobu určitou (v trvání 1-3 let) na jedno, maximálně tři období po sobě. Jeho/její mzda podléhá pravidlům mzdového systému dané instituce, přičemž vedle toho může získat odměny v rámci výzkumných grantových projektů.

Pozn.: **** = Kategorie „Ostatní vědečtí, výzkumní a vývojoví pracovníci“ zahrnuje technické a odborné pracovníky, kteří se přímo nepodílejí na výzkumu, ale jsou pro výzkumnou činnost nepostradatelní (např. obsluha research facility).

Pozn.: ***** = Ostatními zaměstnanci se rozumí všichni další pracovníci, kteří se přímo nepodílejí na vzdělávání a výzkumu. Jedná se tedy zejména o administrativní, technické a jiné zaměstnance.

Tab. 6.3: Počty akademických a vědeckých pracovníků podle rozsahu pracovních úvazků a nejvyšší dosažené kvalifikace (počty fyzických osob dle rozsahu úvazků)

Vysoká škola (název)	Akademičtí pracovníci								Vědečtí pracovníci*		CELKEM	z toho ženy
Fakulta 1 (název)**												
	prof.		doc.		DrSc., CSc., Dr., Ph.D., Th.D.		ostatní					
Rozsahy úvazků	CELKEM	ženy	CELKEM	ženy	CELKEM	ženy	CELKEM	ženy	CELKEM	ženy		
do 0,3											0	0
0,31–0,5			1	1							1	1
0,51–0,7											0	0
0,71–1			8	3	14	6	15	10			37	19
více než 1											0	0
CELKEM	0	0	9	4	14	6	15	10	0	0	38	20
Fakulta 2 (název)**												
	prof.		doc.		DrSc., CSc., Dr., Ph.D., Th.D.		ostatní					
Rozsahy úvazků	CELKEM	ženy	CELKEM	ženy	CELKEM	ženy	CELKEM	ženy	CELKEM	ženy		
do 0,3											0	0
0,31–0,5											0	0
0,51–0,7											0	0
0,71–1											0	0
více než 1											0	0
CELKEM	0	0	0	0	0	0	0	0	0	0	0	0
Ostatní pracoviště celkem**												
	prof.		doc.		DrSc., CSc., Dr., Ph.D., Th.D.		ostatní					
Rozsahy úvazků	CELKEM	ženy	CELKEM	ženy	CELKEM	ženy	CELKEM	ženy	CELKEM	ženy		
do 0,3											0	0
0,31–0,5											0	0
0,51–0,7											0	0
0,71–1											0	0
více než 1											0	0
CELKEM	0	0	0	0	0	0	0	0	0	0	0	0
Vysoká škola (název)												
	prof.		doc.		DrSc., CSc., Dr., Ph.D., Th.D.		ostatní					
Rozsahy úvazků	CELKEM	ženy	CELKEM	ženy	CELKEM	ženy	CELKEM	ženy	CELKEM	ženy		
do 0,3											0	0
0,31–0,5											0	0
0,51–0,7											0	0
0,71–1											0	0
více než 1											0	0
CELKEM	0	0	0	0	0	0	0	0	0	0	0	0
VŠ CELKEM	0	0	9	4	14	6	15	10	0	0	38	20

Kontrola s údaji z tab. 6.2

Pozn.: uvádí se pouze nejvyšší dosažený akademický titu

Pozn.: * = Vědeckým pracovníkem se v tomto případě rozumí osoba, která není akademickým pracovníkem dle § 70 zákona č. 111/1998 Sb., o vysokých školách.

Pozn.: ** = Fakulta nebo jiná součást vysoké školy uskutečňující akreditovaný studijní program.

Tab. 6.4: Vedoucí pracovníci (fyzické osoby)

Vysoká škola (název)	Rektor/Děkan	Prorektor/Proděkan	Akademický senát	Vědecká/umělecká/akademická rada	Kvestor/Tajemník**	Správní rada	Ředitel ústavu, vysokoškolského zemědělského nebo lesního statku	Vedoucí pracovník katedry/institutu/výzkumného pracoviště****	Vedoucí pracovníci CELKEM *****
<i>Vysoká škola (název) - úroveň VŠ/rektorátu, nikoliv údaje za součástí VŠ</i>	1	3							4
z toho ženy									0
<i>Fakulta 1 (název)*</i>									0
z toho ženy									0
<i>Fakulta 2 (název)*</i>									0
z toho ženy									0
<i>Vysokoškolské ústavy a zemědělské nebo lesnické statky</i>									0
z toho ženy									0
<i>Ostatní pracoviště celkem***</i>									0
z toho ženy									0
Fakulty*, vysokoškolské ústavy a ostatní pracoviště celkem	0	0	0	0	0		0	0	0
z toho ženy	0	0	0	0	0		0	0	0
Vysoká škola CELKEM*****	1	3	0	33	0	7	0	0	4
z toho ženy	0	0	0	9	0	1	0	0	0

Do tabulky se zaznamenávají pouze součásti vysoké školy a pracoviště pro vzdělávací a výzkumnou, vývojovou a inovační, uměleckou nebo další tvůrčí činnost nebo pro poskytování informačních služeb nebo převod technologií. **Neuvádí se údaje za administrativní, účelová zařízení pro kulturní a sportovní činnost, pro ubytování a stravování nebo k zajišťování provozu školy.**

Pozn.: * = pouze fakulty a součásti pod ně spadající (dle výše uvedené charakteristiky)

Pozn.: ** = podle zákona o vysokých školách, § 25. čl. 2.

Pozn.: *** = pracoviště pro vzdělávací a výzkumnou, vývojovou a inovační, uměleckou nebo další tvůrčí činnost nebo pro poskytování informačních služeb nebo převod technologií dle § 22 odst. c) zákona č. 111/1998 Sb.

Pozn.: **** = vyjmenovaná a obdobná pracoviště pro vzdělávací a výzkumnou, vývojovou a inovační, uměleckou nebo další tvůrčí činnost nebo pro poskytování informačních služeb nebo převod technologií dle § 22 odst. c) zákona č. 111/1998 Sb., spadající pod součást vysoké školy.

Pozn.: ***** = údaj celkem nemusí odrážet reálný stav fyzických osob (jedna osoba může v rámci VŠ či fakulty zastávat více pozic), jedná se o prostý součet buněk.

Tab. 6.5: Akademičtí a vědecktí pracovníci s cizím státním občanstvím (průměrné přepočtené počty*****)

Vysoká škola (název)	Akademičtí pracovníci					Vědectví, výzkumní a vývojoví pracovníci podílející se na pedagog. činnosti	Vědecktí a odborní pracovníci**			Ostatní zaměstnanci*****
	Profesoři	Docenti	Odborní asistenti	Asistenti	Lektoři		Postdoktorandi ("postdok")***	Vědecktí pracovníci nespádající do ostatních kategorií	Ostatní vědectví, výzkumní a vývojoví pracovníci****	
Fakulta 1 (název)*										
<i>v tom: Německo</i>										
<i>Polsko</i>										
<i>Rakousko</i>										
<i>Slovensko</i>										
<i>ostatní státy EU</i>					2					
<i>ostatní státy mimo EU</i>			1							
ženy z celkového počtu (bez ohledu na státní občanství)										
Fakulta 2 (název)*										
<i>v tom: Německo</i>										
<i>Polsko</i>										
<i>Rakousko</i>										
<i>Slovensko</i>										
<i>ostatní státy EU</i>										
<i>ostatní státy mimo EU</i>										
ženy z celkového počtu (bez ohledu na státní občanství)										
Ostatní pracoviště celkem										
<i>v tom: Německo</i>										
<i>Polsko</i>										
<i>Rakousko</i>										
<i>Slovensko</i>										
<i>ostatní státy EU</i>										
<i>ostatní státy mimo EU</i>										
ženy z celkového počtu (bez ohledu na státní občanství)										
VŠ CELKEM										
<i>v tom: Německo</i>										
<i>Polsko</i>										
<i>Rakousko</i>										
<i>Slovensko</i>										
<i>ostatní státy EU</i>										
<i>ostatní státy mimo EU</i>										
ženy z celkového počtu (bez ohledu na státní občanství)										

Pozn.: * = Fakulta nebo jiná součást vysoké školy uskutečňující akreditovaný studijní program.

Pozn.: ** = Vědeckým pracovníkem se v tomto případě rozumí vědecký pracovník, který není akademickým pracovníkem dle § 70 zákona č. 111/1998 Sb., o vysokých školách.

Pozn.: *** = Pracovník/pracovnice dané výzkumné instituce nebo vysoké školy do pěti let po obhájení akademického titulu Ph.D., nebo jeho ekvivalentu. Pracuje jako součást vědeckého týmu dané instituce obvykle pod vedením zkušených vědeckých pracovníků na konkrétním úkolu a publikuje své výsledky samostatně i v rámci tvůrčího týmu. Má s výzkumnou institucí uzavřen pracovní poměr na dobu určitou (v trvání 1-3 let) na jedno, maximálně tři období po sobě. Jeho/její mzda podléhá pravidlům mzdového systému dané instituce, přičemž vedle toho může získat odměny v rámci výzkumných grantových projektů.

Pozn.: **** = Kategorie „Ostatní vědectví, výzkumní a vývojoví pracovníci“ zahrnuje technické a odborné pracovníky, kteří se přímo nepodílejí na výzkumu, ale jsou pro výzkumnou činnost nepostradatelní (např. obsluha research facility).

Pozn.: ***** = Ostatními zaměstnanci se rozumí všichni další pracovníci, kteří se přímo nepodílejí na vzdělávání a výzkumu. Jedná se tedy zejména o administrativní, technické a jiné zaměstnance

Pozn.: ***** = Průměrným přepočteným počtem se rozumí podíl celkového počtu skutečně odpracovaných hodin za sledované období od 1. 1. do 31. 12. všemi pracovníky (ve sledované kategorii; vč. DPČ, mimo DPP) a celkového ročního fondu pracovní doby připadajícího na jednoho zaměstnance pracujícího na plnou pracovní dobu.

Tab. 6.6: Nově jmenovaní docenti a profesoři (počty)

Vysoká škola (název)	Počet			Věkový průměr nově jmenovaných***
	Na dané VŠ*		Kmenoví zaměstnanci VŠ jmenovaní na jiné VŠ**	
	Celkem	Z toho kmenoví zaměstnanci dané VŠ		
<i>Fakulta 1 (název)****</i>				
Profesoři jmenovaní v roce 2019				
z toho ženy				
Docenti jmenovaní v roce 2019				
z toho ženy				
<i>Fakulta 2 (název)****</i>				
Profesoři jmenovaní v roce 2019				
z toho ženy				
Docenti jmenovaní v roce 2019				
z toho ženy				
CELKEM profesoři				
z toho ženy				
CELKEM docenti				
z toho ženy				

Pozn.: *= Zahrnuty jsou veškeré habilitace a jmenování, které proběhly v daném kalendářním roce na dané VŠ, bez ohledu na to, zda nově jmenovaní docenti a profesoři kmenově spadali pod tuto VŠ.

Pozn.: ** = Uvádí se počty docentů a profesorů, kteří kmenově spadají pod danou VŠ, ale byli jmenováni na jiné VŠ.

Pozn.: *** = Věkový průměr se vypočítá z celkového počtu nově jmenovaných na dané VŠ (fakultě nebo celkového počtu).

Pozn.: **** = Fakulta nebo jiná součást vysoké školy uskutečňující akreditovaný studijní program

Tab. 7.1: Zapojení vysoké školy do programů mezinárodní spolupráce (bez ohledu na zdroj financování)

Vysoká škola (název)	H2020/ 7. rámcový program EK		Ostatní	CELKEM
	CELKEM	Z toho Marie-Curie Actions		
Počet projektů*	1			0
Počet vyslaných studentů**	36		1	37
Počet přijatých studentů***	15			15
Počet vyslaných akademických a vědeckých pracovníků****	16			16
Počet přijatých akademických a vědeckých pracovníků*****	15			15
Dotace v tis. Kč*****	2258			2258

Pozn.: *= Jedná se o v daném roce probíhající projekty.

Pozn.: ** = Vyjíždějící studenti (tj. počty výjezdů) – kteří v roce 2019 absolvovali zahraniční pobyt; započítávají se i ti studenti, jejichž pobyt začal v roce 2018. Započítávají se pouze studenti, jejichž pobyt trval více než 4 týdny (28 dní). Pokud VŠ uvádí i jinak dlouhé výjezdy, uvede to v poznámce k tabulce.

Pozn.: *** = Přijíždějící studenti (tj. počty příjezdů) – kteří přijeli v roce 2019; započítávají se i ti studenti, jejichž pobyt začal v roce 2018. Započítávají se pouze studenti, jejichž pobyt trval více než 4 týdny (28 dní). Pokud VŠ uvádí i jinak dlouhé výjezdy, uvede to v poznámce k tabulce.

Pozn.: **** = Vyjíždějící akademičtí pracovníci (tj. počty výjezdů) – kteří v roce 2019 absolvovali zahraniční pobyt; započítávají se i ti pracovníci, jejichž pobyt začal v roce 2018.

Pozn.: ***** = Přijíždějící akademičtí pracovníci (tj. počty příjezdů) – kteří přijeli v roce 2019; započítávají se i ti pracovníci, jejichž pobyt začal v roce 2018.

Pozn.: ***** = Uvedené částky představují celkové finanční zdroje projektů, včetně spolufinancování MŠMT.

Sultanát Omán									0
Surinamská republika									0
Svatá Helena, Ascension a Tristan da Cunha									0
Svatá Lucie									0
Svatý Martin (NL)									0
Svatý Vincenc a Grenadiny									0
Svazjské království									0
Syrská arabská republika									0
Salomounovy ostrovy									0
Španělské království	6			2				1	9
Špicberky a Jan Mayen									0
Šrilanská demokratická socialistická republika									0
Švédské království									0
Švýcarská konfederace									0
Tanzanská sjednocená republika									0
Teritorium Guam									0
Teritorium Wallisovy ostrovy a Futuna									0
Thajské království									0
Tokelau									0
Tožská republika									0
Tuniská republika									0
Turecká republika	3					4			7
Turkmenistán									0
Tuvalu									0
Ugandská republika									0
Ukrajina									0
Uruguayská východní republika									0
Území Americká Samoa									0
Území Kokosové (Keelingovy) ostrovy									0
Území Norfolk									0
Území Vánoční ostrov									0
Územní společenství Saint Pierre a Miquelon									0
Vatikánský městský stát									0
Vietnamská socialistická republika									0
Zambijská republika									0
Zimbabwská republika									0
Zvláštní administrativní oblast Čínské lidové republiky Hongkong									0
Zvláštní administrativní oblast Čínské lidové republiky Macao									0
Ostatní									0
CELKEM	36	0	15	11	7	5	8	82	

Pozn.: * = Vyjíždějící studenti (tj. počty výjezdů) – studenti, kteří v roce 2019 absolvovali (ukončili) zahraniční pobyt; započítávají se i ti studenti, jejichž pobyt začal v roce 2018. Započítávají se pouze studenti, jejichž pobyt trval alespoň 2 týdny (14 dní).

Pozn.: ** = Přijíždějící studenti (tj. počty příjezdů) – studenti, kteří přijeli v roce 2019; započítávají se i ti studenti, jejichž pobyt začal v roce 2018. Započítávají se pouze studenti, jejichž pobyt trval alespoň 2 týdny (14 dní).

Pozn.: *** = Vyjíždějící akademičtí/ostatní pracovníci (tj. počty výjezdů) – pracovníci, kteří v roce 2019 absolvovali (ukončili) zahraniční pobyt; započítávají se i ti pracovníci, jejichž pobyt začal v roce 2018. Započítávají se pouze pracovníci, jejichž pobyt trval alespoň 5 dní.

Pozn.: **** = Přijíždějící akademičtí/ostatní pracovníci (tj. počty příjezdů) – pracovníci, kteří přijeli v roce 2019; započítávají se i ti pracovníci, jejichž pobyt začal v roce 2018. Započítávají se pouze pracovníci, jejichž pobyt trval alespoň 5 dní.

Pozn.: ***** = V tabulce 12.3 Mobilita studentů a akademických a ostatních pracovníků podle zemí je uveden výčet všech zemí; účelem je usnadnění zpracování získaných údajů MŠMT. Současně by neměl představovat dodatečnou zátěž pro vysoké školy při vyplňování. V případě neexistence mobility z dané země nevyplňujte prosím buňku.

Pozn.: ***** = Absolventskou stáží se rozumí praktická stáž v zahraničním podniku nebo organizaci v délce 2-12 měsíců, která je započatá po úspěšném absolvování studia a ukončená do jednoho roku od absolvování studia. Absolventská stáž je realizována na základě trojstranné dohody mezi studentem, vysílající vysokoškolskou institucí a přijímající organizací, institucí, podnikem.

Tab. 7.3: Mobilita absolventů (počty a podíly absolvovaných studií)**

Vysoká škola (název)	Bakalářské studium		Magisterské studium		Navazující magisterské studium		Doktorské studium		CELKEM**	
	podíl	počet	podíl	počet	podíl	počet	podíl	počet	podíl	počet
Fakulta 1 (název)*										
Podíl [%] a počet absolventů, kteří během svého studia vyjeli na zahraniční pobyt v délce alespoň 14 dní										
Podíl [%] a počet absolventů doktorského studia, u nichž délka zahraničního pobytu dosáhla alespoň 1 měsíc (tj. 30 dní)									0,0%	0,0
Fakulta 2 (název)*										
Podíl [%] a počet absolventů, kteří během svého studia vyjeli na zahraniční pobyt v délce alespoň 14 dní										
Podíl [%] a počet absolventů doktorského studia, u nichž délka zahraničního pobytu dosáhla alespoň 1 měsíc (tj. 30 dní)									0,0%	0,0
Vysoká škola (název)										
Podíl [%] a počet absolventů, kteří během svého studia vyjeli na zahraniční pobyt v délce alespoň 14 dní										
Podíl [%] a počet absolventů doktorského studia, u nichž délka zahraničního pobytu dosáhla alespoň 1 měsíc (tj. 30 dní)									0,0%	0,0
Vysoká škola (název)	0,0%	0,0	0,0%	0,0	0,0%	0,0	0,0%	0,0		

Pozn.: * = Fakulta nebo jiná součást vysoké školy uskutečňující akreditovaný studijní program.

Pozn.: ** = Celkové hodnoty za fakultu (poslední pole ve vrchním řádku u každé fakulty) i za vysokou školu (všechna prázdná pole za vysokou školu ve struktuře VZ) nejsou součtem či průměrem za předcházející údaje v řádcích či sloupcích. Hodnoty do těchto buněk je potřeba vypočítat zvlášť.

Tab. 8.1: Konference (spolu)pořádané vysokou školou (počty)		
Vysoká škola (název)	S počtem účastníků vyšším než 60	Mezinárodní konference**
Fakulta 1 (název)*	1	1
Fakulta 2 (název)*		
Ostatní pracoviště celkem		
CELKEM	1	1

Pozn.: * = Fakulta nebo jiná součást vysoké školy uskutečňující akreditovaný studijní program
Pozn.: ** = Mezinárodní konference je taková konference, které se účastní alespoň jeden zahraniční řečník a jejíž všechny příspěvky jsou lokalizované do alespoň jednoho z následujících jazyků - angličtina, francouzština, němčina, nebo do jazyka vlastního oborového zaměření dané konference, např. pro filologické obory.

Tab. 8.2: Odborníci z aplikační sféry* podílející se na výuce a na praxi v akreditovaných studijních programech (počty)

Vysoká škola (název)	Osoby mající pracovní právní vztah s vysokou školou nebo její součástí			Osoby nemající pracovní právní vztah s vysokou školou nebo její součástí		
	Počet osob podílejících se na výuce	Počet osob podílejících se na vedení závěrečné práce	Počet osob podílejících se na zajištění praxí***	Počet osob podílejících se na výuce	Počet osob podílejících se na vedení závěrečné práce	Počet osob podílejících se na zajištění praxí***
Fakulta 1 (název)**	10					
z toho ženy	3					
Fakulta 2 (název)**						
z toho ženy						
CELKEM	10	0	0	0	0	0
z toho ženy	3	0	0	0	0	0

Pozn.: * = Odborníci z aplikační sféry podílející se alespoň z jedné třetiny časového rozvrhu na výuce alespoň jednoho kurzu nebo jsou vedoucími závěrečné práce studenta. Pokud daný pracovník je kmenovým zaměstnancem dané VŠ/fakulty, měl by mít minimálně stejně velký úvazek i mimo VŠ/fakultu.

Pozn.: ** = Fakulta nebo jiná součást vysoké školy uskutečňující akreditovaný studijní program/obor.

Pozn.: *** = Jedná se o osoby mající přímou zodpovědnost za výkon odborné praxe studenta.

Tab. 8.3: Studijní obory/programy**, které mají ve své obsahové náplni povinné absolvování odborné praxe*** po dobu alespoň 1 měsíce* (počty)**

Vysoká škola (název)	Počty studijních oborů/programů****	Počty aktivních studií					
		Bakalářské studium		Magisterské studium		Navazující magisterské	
		Akademický profil	Profesní profil	Akademický profil	Profesní profil	Akademický profil	Profesní profil
Fakulta 1 (název)**	12		758				226
Fakulta 2 (název)**							
CELKEM	12		758				226

Pozn.: * = Doba trvání jednotlivých povinných praxí mohla být i kratší, ale v součtu musela dosahovat alespoň 1 měsíce.

Pozn.: ** = Fakulta nebo jiná součást vysoké školy uskutečňující akreditovaný studijní program/obor

Pozn.: *** = Povinnou praxí se rozumí taková, která je součástí akreditace daného studijního oboru, přičemž se může jednat o součást některého z předmětů či o samostatný předmět. Jedná se o odborné profesní praxe.

Pozn.: **** = VŠ uvede údaj vztahující se k nejnižší akreditované jednotce - promírně studijní obor, pokud studijní program se nedělí na studijní obory, tak údaj za studijní program

Tab. 8.4: Transfer znalostí a výsledků výzkumu do praxe				
Vysoká škola (název)	V ČR	V zahraničí	Počet CELKEM	Příjmy CELKEM
Počet nových spin-off/start-up podniků*				
Patentové přihlášky podané			0	
Udělené patenty**			0	
Zapsané užitné vzory			0	
Licenční smlouvy platné k 31. 12.			0	
Licenční smlouvy nově uzavřené			0	
Smluvní výzkum***, konzultace a poradenství***			3	382 550 Kč
Placené vzdělávací kurzy pro zaměstnance subjektů aplikační sféry***				

Pozn.: * = Jedná se o nově vzniklé spin-off/start-up podniky podpořené vysokou školou v roce 2019 (počty).

Pozn.: ** = V položce "V zahraničí" se v případě Evropského patentu tento v tabulce vykazuje pouze jednou, bez ohledu na počet designovaných zemí.

Pozn.: *** = Definice položek týkajících se příjmů a hodnoty v tabulce u těchto položek odpovídají Výroční zprávě o hospodaření pro rok 2019 pro VVŠ (tab. č. 6). SVŠ vyplní tyto položky dle uvážení.

Licenční smlouva je definována jako poskytnutí práva ve sjednaném rozsahu a na sjednaném území na nabytí či poskytnutí licence na některou z ochrany duševního a průmyslového vlastnictví. Licenční smlouvy se uzavírají k patentovaným vynálezům, resp. zapsaným užitným vzorům, průmyslovým vzorům, topografií polovodičových výrobků, novým odrůdám rostlin a plemenům zvířat či k ochranným známkám písemnou smlouvou. Poskytovatel opravňuje nabyvatele ve sjednaném rozsahu a na sjednaném území k výkonu práv z duševního a průmyslového vlastnictví a nabyvatel se zavazuje k poskytování určité úplaty (licenční poplatky) nebo jiné majetkové hodnoty. Nabyvateli přitom nehrozí obvinění z narušení duševního vlastnictví či autorského práva ze strany poskytovatele.

Smluvní výzkum je výzkum na zakázku, který vychází ze spolupráce (interakce) specificky plnicí především výzkumné potřeby subjektů aplikační sféry a vysokoškolská instituce je pro subjekt aplikační sféry realizuje dle jeho požadavků a potřeb. Za tento výzkum jsou jí tímto subjektem poskytovány finanční prostředky. Typicky zahrnuje rozsáhlejší projekty, originální výzkum a psaný report. Obvykle bývá výzkum na zakázku zadán jednou konkrétní externí organizací (pro její potřebu). Není rozhodující, zda finanční prostředky, které subjekt aplikační sféry na takový smluvní výzkum vynaložil, pochází z veřejných či soukromých zdrojů. Za smluvní výzkum nelze považovat případ, kdy je vysoká škola příjemcem účelové podpory na aplikovaný výzkum.

Placené vzdělávací kurzy prohlubující kvalifikaci zaměstnanců subjektů aplikační sféry (např. podnikové vzdělávací kurzy). Subjektem aplikační sféry se zde rozumí právnická osoba, jejíž hlavní činností není výzkum a vývoj. Může se jednat o podnikatelský subjekt, orgán veřejné správy, neziskovou organizaci, apod. - vždy s podmínkou, že hlavní činnost není výzkumná. Výnosy budou zahrnuty z těch vzdělávacích kurzů, které jsou "na zakázku", tzn. po dohodě s danou organizací pro její zaměstnance. Nejedná se zde o vyčíslení nákladů účastníků vzdělávacích kurzů, kteří jsou zaměstnani ve společnosti, která splňuje výše uvedenou definici. Naopak, jedná se o kurzy, jež vznikly po dohodě s vybranou společností, neboť tato chtěla školit své zaměstnance.

Konzultace a poradenství je založeno na poskytnutí expertní rady, názoru či činnosti, jenž závisí na vysoké míře intelektuálních vstupních zdrojů od vysokoškolské instituce ke klientovi. Vysoká škola za úplatu a v souladu s tržními podmínkami poskytuje konzultační a poradenské služby subjektům aplikační sféry. Hlavním požadovaným výstupem konzultace není vytvoření nové znalosti (vědomosti), ale porozumění nebo pochopení určitého stavu.

Souhrnné informace k tab. 8.4		
Nově uzavřené licenční smlouvy, smluvní výzkum, konzultace, poradenství a placené vzdělávací kurzy pro zaměstnance subjektů aplikační sféry	Celkový počet	Celkové příjmy
	3	382 550 Kč
	Průměrný příjem na 1 zakázku	
	127 517 Kč	

Tab. 12.1: Ubytování, stravování

Vysoká škola (název)	Počet
Lůžková kapacita kolejí VŠ celková	
Počet lůžek v pronajatých zařízeních	
Počet podaných žádostí/rezervací o ubytování k 31/12/2019	
Počet kladně vyřízených žádostí/rezervací o ubytování k 31/12/2019	
Počet lůžkodnů v roce 2019	
Počet hlavních jídel vydaných v roce 2019 studentům	
Počet hlavních jídel vydaných v roce 2019 zaměstnancům vysoké školy	
Počet hlavních jídel vydaných v roce 2019 ostatním strávníkům	

Tab. 12.2 Vysokoškolské knihovny

Vysoká škola (název)	Počet
Přírůstek knihovního fondu za rok	243
z toho přírůstek fyzických jednotek	
z toho přírůstek e-knih v trvalém nákupu	
Knihovní fond celkem	15819
z toho fyzických jednotek	
z toho e-knih v trvalém nákupu	
Počet odebíraných titulů periodik:	
- fyzicky	3
- elektronicky (odhad)*	30
- v obou formách**	33

Pozn.: * = Uvádějí se pouze tituly periodik, které knihovna sama předplácí (resp. získává darem, výměnou) v papírové nebo elektronické verzi; nezahrnují se další periodika, k nimž mají uživatelé knihovny přístup v rámci konsorcií na plnotextové zdroje.

Pozn.: ** = Do počtu titulů v obou formách se uvádějí pouze tituly, kde jsou obě formy placené zvlášť (tzn. v případě, že je předplácena tištěná forma a elektronická je jako bonus zdarma, uvádí se pouze tištěná forma atd.).

Pozn.: = Elektronické jednotky zahrnují pouze jednotlivě nakupované tituly, nikoliv knihy a periodika, která jsou součástí předplácených „balíků“ od vydavatelů odborné a vědecké literatury.