



**VYSOKÁ ŠKOLA HOTELOVÁ V PRAZE 8, SPOL. S. R. O.**  
SVÍDNICKÁ 506, 181 00 PRAHA 8

# **VÝROČNÍ ZPRÁVA O ČINNOSTI**

**VYSOKÉ ŠKOLY HOTELOVÉ V PRAZE**

**ZA ROK**

**2016**



Praha, duben 2017

## Úvod

Výroční zpráva o činnosti Vysoké školy hotelové v Praze 8, spol. s r.o. (dále jen „VŠH“) za rok 2016 byla zpracována na základě ustanovení zákona č. 111/1998 Sb., o vysokých školách a o změně a doplnění dalších zákonů v souladu s doporučenou rámcovou osnovou Ministerstva školství, mládeže a tělovýchovy (dále jen „MŠMT“). Výroční zpráva je, po projednání Akademickou radou VŠH a schválení rektorem, zpřístupněna na internetových stránkách školy (<http://www.vsh.cz>).

Výroční zpráva VŠH za rok 2016 plně respektuje danou strukturu zprávy a doporučenou formu pro zpracování tzv. „Hlavní části výroční zprávy“, tj. struktura Hlavní části vychází ze struktury Dlouhodobého záměru vzdělávací, vědecké, výzkumné a další tvůrčí činnosti VŠH na období 2016 - 2020 (dále jen „DZ 2016 - 20“), aktualizace tohoto Dlouhodobého záměru pro rok 2016 (dále jen „Aktualizace DZ“) a dalších interních strategických dokumentů. Je zaměřena i na plnění dalších priorit, které vyplývají např. ze změněných legislativních podmínek.

Výroční zpráva VŠH byla projednána Akademickou radou VŠH dne 9. 5. 2017 a schválena rektorem VŠH dne 16. 5. 2017.

### **(1) Hlavní část Výroční zprávy o činnosti VŠH pro rok 2016**

#### **1.1 Přehled strategických dokumentů VŠH a dalších priorit na rok 2016**

Základním strategickým dokumentem VŠH je DZ 2016 - 2020 a pro rok 2016 Aktualizace DZ. Tento dokument vychází z priorit daných obdobným materiálem MŠMT pro oblast vysokých škol na období 2016 - 2020.

Vzhledem k tomu, že pro rozvoj VŠH, jako neuniverzitní, profesně orientovanou a soukromou vysokou školu, jsou důležité i další priority a cíle, zpracovala si již v roce 2013 vnitřní dokument „Mise a vize VŠH pro období 2013 až 2017“, který díky zapojení do individuálního projektu národního Ipn KREDO postupně upravila do současného vnitřního dokumentu „Strategický plán rozvoje VŠH do roku 2020 (s výhledem do roku 2030)“ (dále jen „Strategický plán VŠH“). Tímto dokumentem, resp. plněním jeho strategických cílů, se dále zabývá samostatná kapitola hlavní části Výroční zprávy VŠH.

Z výše uvedených strategických dokumentů vycházejí plány rozvoje jednotlivých kateder, které se v roce 2016 začaly na VŠH zpracovávat a bude jim rovněž věnována pozornost v hlavní části Výroční zprávy VŠH.

Rok 2016 byl výjimečný i přípravou novely zákona o vysokých školách a dalších legislativních norem, které v uvedeném roce nabyly účinnosti. Tomu odpovídalo také zaměření činnosti VŠH v roce 2016, tj. další prioritou VŠH byla včasná reakce na změnu legislativních podmínek, která je obsahem souhrnného vnitřního materiálu „Dopad novely zákona a nařízení vlády na VŠH“. Konkrétní činnosti VŠH v roce 2016 jsou rovněž obsahem hlavní části Výroční zprávy VŠH.

VŠH uskutečňuje především vzdělávací, tvůrčí a s nimi související činnosti. V roce 2016 byla pozornost cíleně zaměřena na problematiku zajištění vzdělávací činnosti, což bude dále rovněž zmíněno.

## 1.2 Mise a vize VŠH

### Mise VŠH

*„Vysoká škola hotelová v Praze poskytuje bakalářské a magisterské vysokoškolské vzdělání v oblasti služeb zaměřených zejména na hotelnictví a cestovní ruch, a to na základě současných poznatků vědy, výzkumu a vývoje. V akreditovaných oborech rozvíjí odpovídající výzkumnou a další tvůrčí činnost.“*

V roce 2016 VŠH uskutečňovala vzdělávací činnost ve všech svých studijních programech a jejich jednotlivých oborech i s příslušnou inovací obsahu a vazbou na odpovídající tvůrčí činnost, s výjimkou magisterského oboru akreditovaného v angličtině, a to pro nízký počet uchazečů. V uvedeném roce došlo k prodloužení doby platnosti jednoho z bakalářských oborů. Je třeba doplnit, že VŠH po celou dobu své existence neměla žádné restriktivní opatření ze strany Akreditační komise.

### Vize

*„VŠH je v sektoru soukromých vysokých škol uznávanou, stabilní a všeobecně známou vysokou školou zaměřenou především na hotelnictví, cestovní ruch, gastronomii a lázeňství. Vedle profesně orientovaného bakalářského vzdělávání poskytuje plnohodnotné vzdělávání magisterské. Uskutečňuje programy celoživotního vzdělávání přínosné pro odbornou i laickou veřejnost. VŠH hraje dominantní úlohu ve vzdělávání odborníků v hotelnictví a gastronomii, a to při plné podpoře rozvoje dalších akreditovaných studijních oborů na VŠH.“*

*VŠH je národním expertním centrem v oblasti rozvoje řízení ubytovacích a stravovacích zařízení, destinací cestovního ruchu a souvisejících služeb. Výsledky výzkumné a další tvůrčí činnosti významně přispívá k rozvoji hotelnictví, gastronomie a destinací cestovního ruchu v ČR a v Evropě. VŠH intenzivně rozvíjí spolupráci ve vzdělávací a tvůrčí činnosti s domácími i zahraničními partnery ze soukromého i veřejného sektoru. V rámci spolupráce se zahraničními partnery je zvláštní důraz kladen na mobilitu členů akademické obce.“*

Naplnění vize školy je dlouhodobou záležitostí a hodnocení tohoto naplnění přísluší odborníkům mimo VŠH. Lze jen konstatovat, že v roce 2016 se VŠH svým profesním zaměřením snažila řešit zakázky výzkumných projektů pro konkrétní odběratele z praxe (viz příslušná kapitola tabulkové a textové části výroční zprávy), její akademičtí pracovníci publikovali řadu článků v profesně zaměřených odborných časopisech, bylo vydáno několik monografií odpovídajících zaměření VŠH a byl zintenzivněn kontakt jak s profesními sdruženími (např. Asociace hotelů a restaurací), tak s absolventy VŠH, pro které byla školou uspořádána i odborně zaměřená akce. Nedařilo se však plnění vize při uskutečňování programů celoživotního vzdělávání. V uvedeném roce byl sice zpracován a MŠMT zaregistrován „Řád celoživotního vzdělávání na VŠH“ a zpracována nabídka kurzu pro Asociaci kuchařů a cukrářů na základě jejich podnětu, ale k praktické realizaci kurzu CŽV nedošlo. Přesto lze konstatovat, že se pracovníci VŠH postupně a cíleně snaží vizi školy naplňovat. Důkazem jejich snah je i velmi úspěšná a v řadě hromadných médií zveřejněná akce pro veřejnost „Gastronomie v době Karla IV.“, které se zúčastnilo několik stovek účastníků.

### **1.3 Plnění priorit DZ 2016 - 2020 a Aktualizace DZ v roce 2016**

#### **Prioritní cíl 1 - Zajišťování kvality**

*Získávat pro vyučované obory nejlepší akademické pracovníky z praxe i akademické sféry a vytvářet jim podmínky pro kvalitní výuku, tvůrčí práci a osobní rozvoj*

V roce 2016 se dařilo pokračovat ve zvyšování „kvalifikace“ akademických pracovníků VŠH v úrovni jejich zapojení do doktorského studia na univerzitách. Nepodařilo se však splnit konkrétní cíl, aby došlo k dokončení doktorského studia u jednoho akademického pracovníka a proběhlo habilitační řízení rovněž u jednoho akademického pracovníka. V roce 2016 studovalo doktorské studium 10 pracovníků. VŠH také důsledně prosazuje, aby nově přijímaní akademičtí pracovníci, kteří doktorské vzdělání nemají, zahájili bezprostředně po nástupu na VŠH svá doktorská studia. Vedle samozřejmých předpokladů pro vzdělávací a tvůrčí činnost, se vyžaduje schopnost vyučovat v anglickém jazyce a také schopnost orientovat se v problematice podniků z oblasti hotelnictví, gastronomie a cestovního ruchu. Na uskutečňování vzdělávání v akreditovaných studijních oborech se podíleli i odborníci z praxe.

V roce 2016, stejně jako v letech předchozích, proběhlo strukturované hodnocení všech akademických pracovníků, vedoucích jednotlivých kateder a prorektorů s důrazem na plnění dříve zadaných konkrétních úkolů a cílů a na stanovení reálných cílů v rámci osobního rozvoje jednotlivých pracovníků pro další období. Problémem je, že případné zvyšování kvalifikace se musí obecně uskutečňovat na univerzitách. VŠH se proto snaží vytvářet podmínky, např. diferencovaným přístupem k rozsahu přímé vyučovací povinnosti akademických pracovníků. Tento přístup je také v přímé vazbě na konkrétní zapojení jednotlivých pracovníků do tvůrčí činnosti.

#### **Prioritní cíl 2 - Diverzita a dostupnost**

*Rozvíjet a budovat VŠH jako víceoborovou vysokou školu se zaměřením na sektor služeb, především pak na obory Hospitality (gastronomie, hotelnictví, cestovní ruch a lázeňství) a Marketingové komunikace*

V roce 2016 se podařilo udržet studium ve všech stávajících bakalářských i magisterských oborech. Navazující magisterský anglický obor Hospitality and Spa Management se otevřít v roce 2016, z důvodů odhadu menšího zájmu potenciálních studentů, nepodařilo.

Přes uvedený nárůst marketingových aktivit VŠH se nepodařilo v akademickém roce 2016/17 zvýšit počet studentů oproti jejich počtu v předchozím akademickém roce. Výrazně poklesl zájem o studium ze zemí bývalého Sovětského svazu, a to především z důvodů ekonomické a politické situace ve zmíněných zemích. Oproti tomu byl zaznamenán nárůst zájmu z ČR a SR.

V roce 2016 proběhla jednání s několika zahraničními agenturami o náboru studentů především ze zemí Dálného východu (Vietnam, Čína). Výsledky těchto jednání však ještě neovlivnily strukturu zájemců o studium v roce 2016.

Struktura studijních oborů korelující s vizí a zaměřením VŠH je vyhovující a nevyžaduje zásadní změny.

### **Prioritní cíl 3 - Internacionalizace**

*Dosáhnout vyššího stupně internacionalizace VŠH, a to rozvojem studentských a učitelských mobilit a dále rozvojem studijních oborů vyučovaných v anglickém jazyce*

Zájem o zahraniční mobilitní výjezdy akademických pracovníků VŠH v roce 2016 výrazně stoupl, a to nejen z důvodu omlazování akademické obce, ale také z důvodu priority vedení školy na zahraniční spolupráci a dovednosti pracovníků týkající se anglického jazyka. VŠH pro účely výběru pracovníků k zahraničním mobilitám pořádala interní výběrová řízení.

VŠH se dlouhodobě řadí na druhé místo mezi soukromými vysokými školami v mobilitách v rámci programu Erasmus+. Je to i díky bakalářskému programu Hospitality Management, kdy může zahraničním studentům nabídnout odpovídající možnost studia v anglickém jazyce.

Mezi slabé stránky příjezdů zahraničních studentů patří především nižší ochota pracovníků kateder a studentů VŠH k realizaci aktivit posilujících integraci těchto zahraničních studentů do českého kolektivu. Příjezdy zahraničních učitelů jsou slabě využívány k rozvoji dalších forem spolupráce, především navázání intenzivních partnerských vtaů ve výzkumné a další tvůrčí činnosti.

### **Prioritní cíl 4 - Relevance**

*Produkovat absolventy uplatnitelné na trhu práce s adekvátními znalostmi a dovednostmi odpovídajícími vyvíjejícím se požadavkům trhu práce*

V roce 2016 proběhlo několik setkání se zástupci z praxe, jejichž cílem bylo, mimo jiné, získání zpětné vazby týkající se struktury vědomostí a dovedností absolventů VŠH a jejich relevance k uplatnitelnosti se v praxi.

Do výuky i mimo ni bylo včleněno několik přednášek předních externích odborníků z praxe.

Systém odborných praxí prodělal v roce 2016 inovace. Díky tomu byla rozšířena nabídka odborných praxí z významných společností v oboru a byl zvýšen podíl praxí typu rotace práce. Byl také aktualizován systém kontrol výkonu odborných praxí studentů.

V roce 2016 byla organizována první větší, společenská a vzdělávací akce určená pro absolventy VŠH.

VŠH vnímá nutnost významného zastoupení praktické výuky v realizaci studijních oborů školy. Přílišná teoretičnost výkladu některých pedagogů neprovázaného s praxí je studenty právem kritizována.

Účast studentů soutěžících v interní soutěži studentské výzkumné a odborné činnosti (SVOČ) v roce 2016 výrazně stoupla.

### **Prioritní cíl 5 - Kvalitní a relevantní výzkum, vývoj a inovace**

*Být vyhledávaným národním expertním centrem realizujícím dlouhodobé a systémové výzkumné záměry v sektorech hotelnictví, lázeňství, gastronomie a cestovního ruchu*

V roce 2016 pracovala VŠH na 8 výzkumných a inovačních projektech zadaných z praxe. Smluvní výzkum patří, vzhledem k výrazné profesní orientaci školy, mezi priority výzkumné činnosti. V roce 2016 VŠH však nezískala žádný projekt schválený v rámci národních nebo mezinárodních veřejných výzkumných programů, přestože podala několik projektových návrhů.

V roce 2016 meziročně stoupl počet bodů RIV za výsledky a výstupy výzkumné a další tvůrčí činnosti VŠH. Zvýšil se také podíl výstupů s mezinárodním dopadem a publikovaných v mezinárodně uznávaných a vážených publikačních kanálech.

Sborník mezinárodní konference Hotelnictví, Turismus a Vzdělávání (HTV), každoročně pořádané a organizované VŠH, byl poprvé v roce 2016 zařazen do databáze Web of Science společnosti Thomson Reuters. Na konferenci se však stále nedaří získat dostatečný počet zahraničních účastníků.

Hodnota klíčového interního monitorovacího ukazatele sledujícího výkonnost školy v oblasti výzkumu a další tvůrčí činnosti (tzv. indikátor tvůrčího potenciálu - ITV) stoupla v roce 2016 meziročně o 25 %.

Mezi hlavní nedostatky plnění tohoto cíle v roce 2016 je možno počítat především absencí výzkumných projektů realizovaných v rámci národních a mezinárodních výzkumných programů.

### **Prioritní cíl 6 - Rozhodování založené na datech**

*Řízení VŠH bude založeno na principu procesního řízení a založené na datech.*

V roce 2016 pokračovalo zpracování „procesního modelu VŠH“, byly popsány klíčové a řídicí procesy a zpracováno a vydáno celkem 6 řídicích dokumentů v akademické oblasti v úrovni směrnic rektora s účinností od 1. 1. 2017.

Probíhal sběr dat o přijímacím řízení, průběhu studia (studijních výsledcích, studijní neúspěšnosti a jejich příčinách atd.) a jejich analýza v úrovni projednání v Kolegiu rektora. Podobně proběhlo také kvantitativní i kvalitativní hodnocení výstupů z výzkumu a další tvůrčí činnosti. Významným prvkem zpětné vazby pro všechny akademické pracovníky školy byly v roce 2016, tak jako i v předchozích letech, výsledky z předmětových anket a studentského hodnocení spokojenosti a klimatu.

### **Shrnutí plnění priorit DZ 2016 - 2020 a Aktualizace DZ v roce 2016**

Pro rok 2016 si VŠH stanovila z výše uvedených priorit celkem 14 konkrétních aktivit, jako např. zahájení výuky v bakalářském studijním oboru Management destinace cestovního ruchu a bakalářském studijním oboru Marketingové komunikace ve službách v souladu s podmínkami prodloužených akreditací, získání projektu v rámci veřejné soutěže Ministerstva kultury NAKI II, zařazení sborníku z konference VŠH do významné světové databáze (např. Thomson Reuters) nebo pořádání jednoho semestrálního kurzu CŽV (pilotní projekt). Z těchto 14 konkrétních aktivit se podařilo splnit celkem 8 aktivit a jednu částečně - nárůst mobilit akademických pracovníků, pokles mobilit studentů o 4 %. Z vnějších příčin nebyly splněny 4 aktivity, např. pokles přijatých studentů z postsovětských republik byl vyšší, než nárůst studentů z ČR a SR a jedna aktivita (zahájení habilitačního řízení) byla prolongována.

### **1.4 Plnění cílů Strategického plánu VŠH**

Pro rok 2016 si VŠH ve svém interním dokumentu stanovila aktivity vycházející z cílů stanovených v její Misi a vizi a strategii do roku 2020, resp. 2030, která byla zpracována v prvním čtvrtletí roku 2015 v rámci projektu KREDO i na základě rozsáhlé analýzy SWOT zpracované v rámci řešení projektu KREDO v roce 2014 a podrobné aktualizaci této analýzy pro rok 2016. Analýza SWOT pro rok 2016 plně respektuje strukturu okruhů problémů původního zadání projektu KREDO, avšak reaguje již na novelu zákona o vysokých školách a na nařízení vlády o akreditačních standardech. Pro další období však bude upravena tak, aby lépe vyhovovala zmíněným legislativním změnám, které se v té době již plně projeví v činnostech VŠH. Strategický plán VŠH reaguje na aktuální a předpokládaný vývoj okolního prostředí v uvedeném období a definuje postupné a konečné cíle a způsoby, jak jich

dosáhnout (strategické plány 2. úrovně). V rámci těchto prací byly rovněž aktualizovány cíle pro rok 2017 v oblasti kvalitativní (cíle) i kvantitativní (indikátory vztažené k cílům a jejich plánované hodnoty) a také cíle do roku 2020.

Je třeba zdůraznit, že strategické cíle odpovídají prioritám DZ a Aktualizace DZ, jsou rozvedeny do konkrétních interních a měřitelných hledisek.

V rámci Strategického plánu VŠH byly navrženy následující monitorovací indikátory výkonu VŠH pro jednotlivé roky. Plnění plánu hodnot těchto indikátorů v roce 2016 zobrazují následující tabulky.

#### Plán vzdělávací (akademické) činnosti

Obor	Plán 2016	Skutečnost 2016
Hotelnictví (Bc.)	√	√
Hospitality Management (Bc.)	√	√
Management hotelnictví a lázeňství (Ing.)	√	√
Hospitality and Spa Management (Ing.)	---	---
Management destinace cestovního ruchu (Bc.)	√	√
Management destinace cestovního ruchu (Ing.)	√	√
Marketingové komunikace ve službách (Bc.)	√	√
Marketingové komunikace (Ing.)	√	√
Management služeb (Ph.D.)	---	---

#### Plán vývoje počtu studentů

Počet studentů v oboru	Plán 2016	Skutečnost 2016
Hotelnictví (Bc.)	780	717
Hospitality Management (Bc.)	85	78
Management hotelnictví a lázeňství (Ing.)	260	285
Hospitality and Spa Management v AJ (Ing.)	---	---
Management destinace cestovního ruchu (Bc.)	120	147
Management destinace cestovního ruchu (Ing.)	50	58
Marketingové komunikace ve službách (Bc.)	50	55
Marketingové komunikace (Ing.)	55	46
Management služeb (Ph.D.)	---	---
Celkem	1430	1386

## Plán internacionalizace

Indikátor	Plán 2016	Skutečnost 2016
Počet studijních oborů vyučovaných v anglickém jazyce	1	1
Podíl zahraničních studentů ve studijních oborech	45%	25,5%
Počet výjezdů studentů v rámci výměnných programů za akad. rok	45	43
Počet výjezdů učitelů v rámci výměnných programů za akad. rok	6	8

## Plán excelence v oboru

Indikátor	Plán 2016	Skutečnost 2016
Počet projektů řešených na základě specifikací praxe	8	8
Počet projektů řešených na základě národních a mezinárodních veřejných výzev	1	0
Podíl publikací s mezinárodním dopadem	32%	28%
Význam vydávaného odborného časopisu	zařazený na národní seznam RVVI	zařazený v ERIH+
Podíl zahraničních účastníků konference	8%	8%
ITP <sup>1</sup> VŠH	16,9	21,2

<sup>1</sup> indikátor tvůrčího potenciálu ... počítá se na základě vážených bodů jednotlivých typů výstupů výzkumné a další tvůrčí činnosti pracovníků VŠH



## Plán rozvoje služeb pro studenty, podpory studentů a rozvoje spolupráce s absolventy

Aktivita	Plán 2016	Skutečnost 2016
Zájmové aktivity s odbornou vzdělávací náplní	1	3
Zájmové aktivity s volnočasovou náplní	1	1
Počet studentů účastnících se SVOČ (interní/externí)	8/2	8/0
Akce s primárním účelem spolupráce s absolventy	--	1
Akce s primárním účelem uplatnění absolventů na trhu práce	--	1

### Ostatní

Typ akcí	Plán 2016	Skutečnost 2016
Zábavní akce	1	2
Kulturní akce	1	1
Sportovní akce	2	2

Klub partnerů a CŽV	Plán 2016	Skutečnost 2016
Počet členů	40	19
Počet programů CŽV	1	0

Počet exkurzí (field trips)	Plán 2016	Skutečnost 2016
Tuzemských	1	1
Zahranických	---	1

Pomocné vědecké síly	Plán 2016	Skutečnost 2016
Pomocné vědecké síly	4	2

## Plán personálního rozvoje

Indikátor	jednotka	Plán 2016	Skutečnost 2016
Počet získaných docentů	Počet	1	1
Zastoupení absolventů a studentů Ph.D.	%	70	73,5
Zastoupení odborníků z praxe	%	10	17

Indikátor	jednotka	Plán 2016	Skutečnost 2016
Počet studujících Ph.D. z VŠH na jiných VŠ	Počet	6	10
Počet habilitačních řízení na jiných VŠ	Počet	1	0

## Plán informační podpory

Cíle	P 2016	S 2016
Fungující knihovna se stabilizovaným knihovním fondem	√	√
Elektronické informační zdroje (externí databáze)	1	1
Kvalitní elektronický informační systém vč. fungujících podpůrných systémů	√	√

### 1.5 Rozvoj kateder

Katedry VŠH věnovaly v roce 2016 pozornost aktualizaci záměrů rozvoje, které se zaměřují především na:

- rozvoj vzdělávací činnosti (obsah a forma výuky svých předmětů, učební literatura a její dostupnost, materiální vybavenost spojená s výukou, spolupráce s odborníky z praxe, zaměření a vedení bakalářských a diplomových prací, příprava programů CZV a dalších akcí, výuka v anglickém jazyce apod.),
- tvůrčí a publikační činnosti (zapojení pracovníků kateder do výzkumných týmů VŠH, spolupráce s odbornou praxí v tvůrčí činnosti, plány publikační činnosti, plány nových výzkumných záměrů apod.),
- další činnosti (např. akce pro odbornou i laickou veřejnost, marketingové aktivity školy apod.),
- personální vývoj katedry.

V roce 2016 byly podle vedením VŠH dané osnovy zpracovány plány rozvoje do roku 2020 (včetně plánů personálního rozvoje) dvou kateder VŠH. V roce 2017 budou zpracovány a projednány zbývající plány rozvoje kateder VŠH.

## 1.6 Závěr

V roce 2017 čekají VŠH inovace systému řízení ve vazbě na požadavky novely zákona a nařízení vlády a další posun v přechodu na procesní systém řízení školy. Zároveň dojde ke sjednocení dokumentů strategického řízení školy a stabilizaci procesů strategického řízení.

Nedostatky zjištěné při plnění jednotlivých strategických cílů a s nimi spojených hodnot monitorovacích indikátorů (viz kapitoly 1.3 a 1.4) byly analyzovány a jsou navržena opatření k nápravě pro rok 2017. Mezi tato opatření patří především:

1. Posílení marketingových aktivit za účelem zvýšení počtu studentů z ČR i ze zahraničí.
2. Získání projektů na úrovni národního/mezinárodního výzkumu.
3. Stabilizace struktury garantů studijních programů.
4. Širší a hlubší zapojení akademických pracovníků do výzkumných týmů VŠH.
5. Posílení spolupráce s významnými zahraničními univerzitami působícími v oblasti hotelnictví a cestovního ruchu.
6. Rozvoj programů celoživotního vzdělávání.
7. Předložení žádostí o akreditace studijních programů dle novely zákona č. 111/98 Sb.
8. Ukončení doktorského studia vybraných akademických pracovníků.
9. Přípravy k habilitačnímu řízení vybraných akademických pracovníků.
10. Registrace nových vnitřních předpisů školy v souladu s novelou zákona č. 111/98 Sb.

## **(2) Textová a tabulková příloha Výroční zprávy o činnosti VŠH pro rok 2016**

### **1 Základní údaje o vysoké škole**

Vysoká škola hotelová v Praze 8, spol. s r.o. (ve zkratce „VŠH“),  
sídlo a adresa - Svídnická 506, 181 00 Praha 8.

#### **Organizační schéma**

K 1. 2. 2016 na základě dohody ukončil působení prorektor pro rozvoj, toto pracovní místo bylo neobsazeno. Od 1. 9. 2016 ho nahradil poradce rektora pro hodnocení a rozvoj<sup>2</sup>.

V provozním úseku došlo k 1. 9. 2016 ke znovuoobnovení funkce výkonného ředitele, v jehož kompetenci jsou útvary uvedené v organizační struktuře (viz příloha 1).

Platné organizační schéma VŠH je uvedeno v příloze 1.

#### **Složení orgánů vysoké školy**

Nejvyšší představitelé VŠH:

Rektor	doc. Ing. Václav Vinš, CSc.
Jednatel společnosti	Ing. Juraj Tinka
Výkonný ředitel	Ing. Pavel Attl, Ph.D. (od 1. 9. 2016)

Seznam členů Akademické rady VŠH je uveden v příloze 2.

Seznam členů Správní rady VŠH je uveden v příloze 3.

#### **Zastoupení VŠH v reprezentaci vysokých škol**

VŠH zastupují v reprezentacích českých vysokých škol tyto představitelé:

Česká konference rektorů	doc. Ing. Václav Vinš, CSc., rektor předseda Komory soukromých vysokých škol
Rada vysokých škol	PhDr. Jan Máče, Ph.D., prorektor pro studium
Rada vysokých škol - Studentská komora	Bc. Silvia Mihaldová Aleš Černý (náhradník)

#### **Poslání (mise) VŠH**

Vysoká škola hotelová v Praze (VŠH) poskytuje bakalářské a magisterské vysokoškolské vzdělání v oblasti služeb zaměřených zejména na hotelnictví a cestovní ruch, a to na základě současných poznatků vědy, výzkumu a vývoje. V akreditovaných oborech rozvíjí odpovídající výzkumnou a další tvůrčí činnost.

#### **Vize VŠH**

VŠH je v sektoru soukromých vysokých škol uznávanou, stabilní a všeobecně známou vysokou školou zaměřenou především na hotelnictví, cestovní ruch, gastronomii a lázeňství. Vedle profesně orientovaného bakalářského vzdělávání poskytuje plnohodnotné vzdělávání magisterské. Uskutečňuje programy celoživotního vzdělávání přínosné pro odbornou i laickou veřejnost. VŠH hraje dominantní úlohu ve vzdělávání odborníků v hotelnictví a gastronomii, a to při plné podpoře rozvoje dalších akreditovaných studijních oborů na VŠH.

VŠH je národním expertním centrem v oblasti rozvoje řízení ubytovacích a stravovacích zařízení, destinací cestovního ruchu a souvisejících služeb. Výsledky výzkumné a další tvůrčí činnosti významně přispívá k rozvoji hotelnictví, gastronomie a destinací cestovního ruchu v

---

<sup>2</sup> Od 1. 2. 2017 byl ustanoven prorektor pro kvalitu a rozvoj.

ČR a v Evropě. VŠH intenzivně rozvíjí spolupráci ve vzdělávací a tvůrčí činnosti s domácími i zahraničními partnery ze soukromého i veřejného sektoru. V rámci spolupráce se zahraničními partnery je zvláštní důraz kladen na mobilitu členů akademické obce.

### **Strategické cíle VŠH**

Strategické cíle VŠH odpovídají prioritám definovaným ve strategii VŠH ve vzdělávací a tvůrčí činnosti na období 2016 - 2020:

- **Prioritní cíl 1 - Zajišťování kvality**  
*Získávat pro vyučované obory nejlepší akademické pracovníky z praxe i akademické sféry a vytvářet jim podmínky pro kvalitní výuku, tvůrčí práci a osobní rozvoj,*
- **Prioritní cíl 2 - Diverzita a dostupnost**  
*Rozvíjet a budovat VŠH jako víceoborovou vysokou školu se zaměřením na sektor služeb, především pak na obory Hospitality (gastronomie, hotelnictví, cestovní ruch a lázeňství) a Marketingové komunikace,*
- **Prioritní cíl 3 - Internacionalizace**  
*Dosáhnout vyššího stupně internacionalizace VŠH, a to rozvojem studentských a učitelských mobilit a dále rozvojem studijních oborů vyučovaných v anglickém jazyce,*
- **Prioritní cíl 4 - Relevance**  
*Produkovat absolventy uplatnitelné na trhu práce s adekvátními znalostmi a dovednostmi odpovídajícími vyvíjejícím se požadavkům trhu práce,*
- **Prioritní cíl 5 - Kvalitní a relevantní výzkum, vývoj a inovace**  
*Být vyhledávaným národním expertním centrem realizujícím dlouhodobé a systémové výzkumné záměry v sektorech hotelnictví, lázeňství, gastronomie a cestovního ruchu,*
- **Prioritní cíl 6 - Rozhodování založené na datech**  
*Řízení VŠH bude založeno na principu procesního řízení a založené na datech.*

Bližší údaje o jejich plnění jsou uvedeny v hlavní části Výroční zprávy VŠH.

### **Změny v oblasti vnitřních předpisů VŠH**

Dne 19. dubna 2016 byl Ministerstvem školství, mládeže a tělovýchovy registrován Řád celoživotního vzdělávání VŠH pod č.j. MSMT-12207/2016-1.

K žádným jiným změnám vnitřních předpisů registrovaných MŠMT v roce 2016 nedošlo.

### **Poskytování informací podle § 18 zákona č. 106/1999 Sb., o svobodném přístupu k informacím**

V roce 2016 nebyla VŠH adresována žádná žádost o poskytnutí informací podle § 18 zákona č. 106/1999 Sb. o svobodném přístupu k informacím. Nebyla podána žádná odvolání proti rozhodnutí, nebyly poskytnuty žádné licence, nebyly podány žádné stížnosti podle § 16a zákona.

## 2 Studijní programy, organizace studia a vzdělávací činnost

V bakalářském stupni studia měla VŠH v roce 2016 akreditovány 3 studijní programy a následující obory v českém a anglickém jazyce:

1. Gastronomie, hotelnictví a turismus s obory:
  - Hotelnictví,
  - Management destinace cestovního ruchu,
  - Management volného času (bez studentů),
2. Hospitality Management s oborem:
  - Hospitality Management (v anglickém jazyce),
3. Ekonomika a management s oborem:
  - Marketingové komunikace ve službách.

Na základě vlastního rozhodnutí VŠH utlumila bakalářský obor Management volného času a již v něm nestudují žádní studenti.

V magisterském stupni studia měla VŠH akreditovány rovněž 3 studijní programy a následující obory v českém a anglickém jazyce, z nichž jeden není v současné době otevřen a nestudují v něm žádní studenti.

1. Gastronomie, hotelnictví a turismus s obory:
  - Management hotelnictví a lázeňství,
  - Management destinace cestovního ruchu,
2. Hospitality Management, Gastronomy and Tourism s oborem:
  - Hospitality and Spa Management (v anglickém jazyce) (bez studentů),
3. Ekonomika a management s oborem:
  - Marketingové komunikace.

Pomocí metodiky výstupů z učení jsou popsány všechny studijní programy.

Na VŠH se konají pravidelně přednášky a setkání s odborníky z praxe (9) nebo z partnerských škol v rámci programu Erasmus+ (8).

V roce 2016 VŠH nerealizovala žádné další vzdělávací aktivity mimo uskutečňované studijní programy.

Přestože měla VŠH pro rok 2016 stanoven cíl zahájit realizaci programů celoživotního vzdělávání jak pro odbornou veřejnost, tak pro studenty VŠH, žádný nový program v roce 2016 realizován nebyl.

Bylo navrženo několik programů celoživotního vzdělávání s odborným zaměřením na základě konkrétních poptávek především pro potenciální uchazeče ze zahraničí (například Čína a Rusko) i z ČR (například Asociace kuchařů a cukrářů ČR). Žádný z těchto programů však v roce 2016 realizován nebyl.

### 3 Studenti

VŠH poskytuje studentům komplexní informace o studijních programech prostřednictvím elektronického informačního systému IS VŠH. Tento systém integruje základní informace o obsahu předmětu, požadavcích na jeho absolvování, způsobu hodnocení se základními studijními materiály (obsah přednášek, studijní opory pro kombinovanou formu studia). Umožňuje také přímý kontakt mezi studentem a akademickým pracovníkem (odevzdávání samostatných prací, elektronické testy apod.)

Vnitřní předpisy VŠH umožňují individuální přístup ke studentovi dle jeho potřeb (rozložení výuky semestru do více semestrů, sestavení individuálního studijního plánu). Současně jsou přesně definovány podmínky, kdy je individuální přístup možný. Vnitřní předpisy umožňují opakování předmětů a plnění podmínek pro udělení zápočtů i zkoušek tak, aby se student mohl v průběhu studia průběžně zlepšovat.

Na počátku výuky cizích jazyků studenti absolvují rozřazovací testy, na základě kterých jsou zařazeni do studijních skupin dle úrovně svých znalostí daného jazyka. To umožňuje selektivní přístup vyučujících k jednotlivým skupinám a kvalitnější dosahování deklarovaných konečných jazykových znalostí.

Studijním a zkušebním řádem je stanovena standardní délka studia a maximální doba, po kterou je možné studium prodloužit. Jsou jasně definovány a kontrolovány podmínky prodloužení studia za standardní dobu studia. Je přesně stanoven systém povinných zkoušek v jednotlivých semestrech studia i způsob jejich kontroly. Seznam povinných zkoušek je definován vnitřním předpisem školy. Při neplnění povinných zkoušek je studentovi ukončováno studium.

VŠH má registrovaný Stipendijní řád, který počítá se stipendii za studijní výsledky, podnikovými stipendii a mimořádnými stipendii. Kromě těchto stipendií VŠH zprostředkovává výplatu sociálního a ubytovacího stipendia. Pravidla čerpání stipendií určuje vyhláška jednatele společnosti. Prostředky alokované ve stipendijním fondu pro stipendia za studijní výsledky a pro mimořádná stipendia pocházejí plně z vlastních zdrojů VŠH.

VŠH poskytuje studentům pravidelné poradenské služby v oblasti studia a psychologie. Poradenské služby v oblasti studia zajišťuje v minimálním rozsahu 2 h týdně prorektor pro studium, standardně je však poradenská činnost ve studijní oblasti poskytována operativně dle potřeb studentů. Případné poradenství v oblasti psychologie zajišťuje docent specialista na psychologii v obdobném rozsahu.

Studenti se specifickými potřebami jsou identifikováni uvedením specifické potřeby v přihlášce ke studiu v rámci přijímacího řízení. Studenti se specifickými potřebami mohou v průběhu studia požádat o rozložení výuky semestru do více semestrů, mohou požádat o rozložení obsahu zkoušky do více termínů. Stejně tak mohou požádat o udělení individuálního studijního plánu. U matek na mateřské a rodičovské dovolené není v případě přerušení studia uplatňována maximální délka studia. Student se specifickými potřebami může požádat o mimořádné stipendium.

Mimořádně nadaní studenti jsou motivováni individuálním přístupem při výuce, zadáváním samostatných prací a možností volby individuálního tématu závěrečné kvalifikační práce. Nadaní studenti jsou systematicky zapojováni do studentské vědecké činnosti. V případě soustavných výtečných studijních výsledků je studentům uděleno stipendium. Nadaní studenti jsou zapojováni do výzkumné práce na katedrách a podílí se na publikační činnosti. Vybraní výteční absolventi jsou oslovováni a získáváni na pozice odborných asistentů školy, VŠH následně podporuje jejich vzdělávání v doktorském stupni studia.

Student se socioekonomickým znevýhodněním může požádat o udělení sociálního stipendia. VŠH zprostředkovává administrativu a výplatu tohoto stipendia. Studentům je poskytována všestranná poradenská činnost ze strany studijního oddělení i prorektora pro studium, která směřuje k snížení nákladů na studium. Student v tíživé socioekonomické situaci může požádat o rozložení splátek školného.

Studenti-rodice mohou požádat o individuální studium ze sociálních důvodů. U matek na mateřské a rodičovské dovolené není v případě přerušení studia uplatňována maximální délka studia. Studentům-rodicům může být poskytována poradenská služba v oblasti psychologie i studia. Studenti-rodice mohou požádat o mimořádné stipendium.

#### **4 Absolventi**

V dubnu 2016 byla uspořádána první větší akce pro absolventy VŠH, které se zúčastnilo cca 100 absolventů VŠH. Akce se konala ve spolupráci s členem Klubu partnerů VŠH a měla informační, vzdělávací i společenský charakter. VŠH získala velmi pozitivní zpětnou vazbu od absolventů týkající se nejen konání akce.

Absolventi VŠH se zúčastnili také dalších akcí školy, jako např. mimořádný vinný stůl VŠH ve vinných sklepech na Jižní Moravě, seminář na snoubení pokrmů a vín, gastronomická akce Gastronomie v době Karla IV., konference HTV 2016 apod.

Slabou stránkou spolupráce s absolventy je nefunkční systematický sběr dat o uplatnění a zpětná vazba od absolventů školy.

V rámci komunikace VŠH s partnery školy z odborné praxe (Klub partnerů, zprostředkovatelé odborných praxí studentů a další) sleduje VŠH uplatnitelnost svých absolventů na trhu práce a mění se požadavky praxe, které dále zohledňuje při realizaci svých studijních programů. Uplatnitelnost absolventů je také sledována v rámci přímé komunikace s absolventy, např. v rámci akce uvedené výše.

V roce 2016 VŠH rozšířila počet smluvních členů Klubu partnerů VŠH na 19. Jsou mezi nimi významné společnosti z oboru, které různými formami podporují realizaci pedagogické a výzkumné a další tvůrčí činnosti. V roce 2016 byly členy Klubu partnerů následující společnosti:



## GENERÁLNÍ PARTNEŘI



## PARTNEŘI



## MEDIÁLNÍ PARTNER



Spolupráce se společnostmi sdruženými v Klubu partnerů umožňuje VŠH nejen pružně reagovat na aktuální a predikované požadavky praxe týkající se vědomostních a dovednostních profilů svých absolventů. Umožňuje také přímý přenos zkušeností z praxe do výuky a naopak transfer moderních teoretických poznatků do praxe.

## 5 Zájem o studium

Přijímací řízení má formu pohovoru s uchazečem, při kterém se zjišťují základní předpoklady ke studiu. Součástí přijímacího řízení jsou také rozřazovací testy z cizích jazyků. Cizinci hlásící se ke studiu ve studijních programech vyučovaných v českém jazyce povinně absolvují test z češtiny a pohovor s pracovníky katedry jazyků. Je stanovena povinná minimální úspěšnost v písemném testu i u ústního pohovoru. Uchazeči o studium programu Hospitality Management vyučovaném v anglickém jazyce povinně absolvují elektronický test z angličtiny a pohovor s pracovníky katedry jazyků VŠH. Přijímací řízení plně zabezpečují zaměstnanci VŠH a probíhá v jejím sídle.

VŠH průběžně spolupracuje se středními školami a vyššími odbornými školami, kterým poskytuje informace o realizovaných studijních programech. Pedagogičtí poradci a učitelé ze středních škol jsou pravidelně zváni a účastní se tematických workshopů zaměřených na specifické problémy oborového studia. Spolu se studenty se zúčastňují akcí pořádaných VŠH (dny otevřených dveří). Pověřeni pracovníci VŠH pravidelně navštěvují vybrané střední školy v ČR i SR.

## 6 Zaměstnanci

VŠH má vypracovanou směrnici jednatele stanovující činnosti a úvazky akademických pracovníků a na ně navazující mzdový předpis. Tyto normy stanovují pravidla zařazení akademického pracovníka do příslušné kategorie, jeho povinnosti v oblasti výuky, výzkumu a publikační činnosti i dalších pracovních aktivit. Jsou také stanovena přesná a závazná pravidla odměňování ve vztahu k zařazení do příslušné kategorie akademického pracovníka. Mezi motivační nástroje patří především strukturovaný rozsah přímé vyučovací povinnosti v závislosti na zapojení do tvůrčí činnosti a snížený rozsah přímé vyučovací povinnosti u akademických pracovníků-doktorandů. V roce 2016 byl připraven vnitřní předpis upravující řízení lidských zdrojů. Do výuky jsou průběžně zapojováni odborníci z praxe působící v oblasti hotelnictví, cestovního ruchu a veřejné správy.

VŠH podporuje rozvoj akademických pracovníků. U pracovníků studujících doktorské studium je snížen objem výuky v příslušné kategorii akademických pracovníků. Studujícím je poskytována metodická a poradenská činnost. Obdobně jsou podporováni i pracovníci připravující se na habilitační řízení. VŠH se podílí na úhradě nákladů spojených s publikační a konferenční aktivitou akademických pracovníků. Je podporováno i další profesní vzdělávání formou krátkodobých kurzů a školení. Na škole jsou organizovány pravidelné jazykové kurzy pro zaměstnance.

U zaměstnanců-rodíčů je umožňováno a podporováno působení na snížený úvazek dle individuálních potřeb zaměstnance. Škola zaměstnancům-rodíčům nabízí poradenství v oblasti ekonomické, právní i psychologické s cílem usnadnit jim opětovnou adaptaci na pracovní proces.

## 7 Internacionalizace

V roce 2016 realizovali studenti VŠH celkem 40 zahraničních mobilit v rámci programu Erasmus+, a to jak studijních, tak pracovních. Celkem 19 studentů vyjelo na studijní zahraniční pobyt na některou ze zahraničních partnerských univerzit/vysokých škol, 21 studentů využilo příležitosti zahraničního pracovního pobytu v některém z partnerských zahraničních hotelů.

VŠH měla v roce 2016 uzavřeny bilaterální dohody s univerzitami v následujících zemích:

- Chorvatsko ... 2 univerzity,
- Dánsko ... 1 univerzita,
- Estonsko ... 1 univerzita,
- Finsko ... 1 univerzita,
- Francie ... 1 univerzita + 2 vysoké školy,
- Německo ... 3 univerzity,
- Řecko ... 1 univerzita,
- Velká Británie ... 2 univerzity,
- Litva ... 1 vysoká škola,
- Lotyšsko ... 1 vysoká škola,
- Polsko ... 1 univerzita + 1 vysoká škola,
- Portugalsko ... 2 univerzity + 1 vysoká škola,
- Slovensko ... 2 univerzity,
- Španělsko ... 2 univerzity,
- Turecko ... 2 univerzity.

V roce 2016 měla VŠH uzavřeny smlouvy o zahraničních pracovních stážích v rámci programu Erasmus+ s cca 15 zahraničními společnostmi provozujícími hotely různých tříd. Zájem ze strany studentů se projevuje především u praxí ve 4 a 5 hvězdičkových hotelích, které na ně z druhé strany ovšem kladou nemalé, nejen jazykové nároky.

Mezi slabé stránky mobility studentů patří především nižší ochota pracovníků kateder a studentů VŠH k realizaci aktivit posilujících integraci přijíždějících zahraničních studentů do českého kolektivu.

Pokud studenti absolvují na zahraniční VŠ předměty s obsahem a rozsahem značně podobným předmětům realizovaným na VŠH, jsou jim tyto předměty na VŠH uznány a přiděleny adekvátní počty kreditů. Podobným způsobem jim mohou být uznány i zahraniční pracovní stáže (odborné praxe) v oboru.

Studenti jsou na studijní i pracovní pobyty vybíráni pomocí výběrových řízení, při kterých se zohledňují nejen jejich jazykové kompetence, ale také studijní výsledky a potenciál úspěšné realizace mobility.

V rámci programu Erasmus+ přijala VŠH 6 pedagogických pracovníků ze zahraničních VŠ. Integraci těchto učitelů do výuky měly na starosti jednotlivé odborné katedry, kterých se týkalo odborné zaměření příslušného pedagoga. Na realizované přednášky zahraničních pedagogů z partnerských VŠ jsou většinou zváni studenti z několika věcně příbuzných předmětů. Katedry VŠH mají na starost nejen pedagogický, ale také doprovodný program návštěv zahraničních pedagogů. Koordinaci návštěv zajišťuje zahraniční oddělení VŠH.

## **8 Výzkumná, vývojová, umělecká a další tvůrčí činnost (ve smyslu §1 zákona č. 111/1998 Sb., o vysokých školách)**

V roce 2016 pracovala VŠH na 8 výzkumných a inovačních projektech zadáných přímo z aplikační sféry. Seznam projektů je zveřejněn na internetových stránkách školy. Smluvní výzkum patří vzhledem k výrazné profesní orientaci školy mezi priority výzkumné činnosti.

Výsledky řešených projektů jsou přenášeny, pokud to jejich povaha dovoluje, do výuky adekvátních předmětů. Zapojení akademických pracovníků do řešitelských týmů vyplývá z jejich odbornosti, která je částečně vázána také strukturou vyučovaných studijních předmětů. Výstupy projektů se pak také odrážejí v realizaci samotných studijních předmětů a publikační činnosti příslušných pracovníků.

Na řešení vybraných projektů se v roce 2016 podíleli sami studenti, a to především v rolích sběračů primárních dat (dotazníková šetření, interview apod.).

V dubnu 2016 byla realizována soutěž studentských vědeckých a odborných prací, které se zúčastnilo 8 studentů bakalářských a magisterských programů VŠH.

Financování výzkumné, vývojové a inovační činnosti proběhlo v roce 2016 na VŠH ze dvou typů zdrojů:

- finanční prostředky zakázek smluvního výzkumu - externí zdroje,
- interní zdroje VŠH.

V roce 2016 však VŠH nezískala žádný projekt schválený v rámci národních nebo mezinárodních veřejných výzkumných programů, přestože podala několik projektových návrhů.

VŠH nerealizuje vlastní doktorský studijní program. Akademičtí pracovníci VŠH studující na jiných univerzitních pracovištích doktorské studijní programy mají na VŠH úlevy v počtech vyučovaných hodin.

Pracovníci z aplikační sféry byli průběžně zapojováni, mimo jiné, také do realizace individuálních přednášek vybraných předmětů (v roce 2016 např. Hotelový marketing a event management, Hotelové informační systémy, Revenue management apod.) nebo do spoluautorství vydávaných publikací (v roce 2016 např. odborné monografie Vybrané kapitoly z hotelnictví a gastronomie - svazek 2). Někteří z nich jsou členy Správní rady VŠH nebo Akademické rady VŠH, v rámci které se přímo podílejí na řízení školy, a tedy i realizaci jejich výzkumných a pedagogických aktivit, včetně tvorby profilu absolventa a návrhu struktury jednotlivých studijních programů.

Na tvorbě profilu absolventa v rámci příprav žádostí o akreditace se podílejí také zástupci z oborově příbuzných profesních svazů, např.: Asociace hotelů a restaurací ČR nebo Svaz obchodu a cestovního ruchu ČR.

Přenos výsledků výzkumné, vývojové a inovační činnosti proběhl v roce 2016 mezi VŠH a aplikační sférou především pomocí:

- řešení projektů smluvního výzkumu (8 řešených projektů),
- poradenské a konzultační činnosti,
- konference a workshopů (např. workshop výzkumného týmu Management destinací cestovního ruchu a lázeňství „MADLA“, kterého se zúčastnili zástupci praxe a veřejné správy, nebo konference HTV pořádané VŠH).

Horizontální mobilita studentů se částečně odehrává v rámci výkonu jejich povinných odborných praxí. Mezisektorová mobilita a rozvoj kompetencí pro inovační podnikání akademických pracovníků VŠH nebyla v roce 2016 podporována.

## **9 Zajišťování kvality a hodnocení realizovaných činností**

VŠH se zabývá zjišťováním kvality vzdělávání a spokojenosti studentů a absolventů, tvůrčí činnosti a ostatních činností již od roku 2010. Tento proces je standardizován tak, aby bylo možné sledovat trendy a provádět nápravná opatření. Kolegium rektora se problematikou kvality činnosti VŠH a jejího vnitřního hodnocení zabývá průběžně. Hodnocení činností jednotlivých kateder v uvedených oblastech je také předmětem pravidelných porad vedoucích kateder. V kolegiu rektora se činnost jednotlivých kateder projednává vždy jedenkrát ročně za účasti vedoucího a tajemníka katedry. Na všech těchto setkáních i na jednáních představitelů školy se Studentským senátem VŠH se zvýšená pozornost věnovala problematice kvality na VŠH. Členové kolegia rektora se pravidelně setkávají se Studentským senátem VŠH a jedenkrát za semestr i se všemi studenty VŠH, kteří projeví zájem o diskusi s vedením školy.

Sledování kvality vzdělávacího procesu má tyto hlavní pilíře:

- studentská anketa po skončení každého semestru,
- hospitace vedoucích kateder ve výuce členů kateder,
- pravidelné projednávání ve vedení školy a na poradách kateder.

Jako podpůrné procesy jsou využívána setkání vedení školy se studenty spoluorganizované Studentským senátem a operativní řešení připomínek z řad studentů jak prorektorem pro studium, tak akademickými pracovníky, případně vedoucími kateder.

V roce 2016 byly realizovány následující aktivity v oblasti vnitřního hodnocení:

- studentské hodnocení kvality,
- předmětové ankety v letním a zimním semestru (organizované vedením školy),
- setkání studentů s vedením školy (organizované vedením školy a Studentským senátem).

Aktivity na úrovni kateder:

- projednávání výsledků studentských anket s jednotlivými akademickými pracovníky,
- hodnocení výkonu akademických pracovníků, kdy byla hodnocena jak vzdělávací, tak i tvůrčí činnost,
- tvorba plánů osobního rozvoje.

Aktivity na úrovni vedení školy:

- projednávání koncepčních otázek rozvoje školy Správní radou VŠH a Akademickou radou VŠH,
- projednání komplexní materiálu o hodnocení výuky na základě podkladů z jednotlivých kateder,
- vyhodnocení analýzy SWOT za rok 2014 a aktualizace analýzy SWOT na rok 2016 - 2017,
- obdržení reakreditace studijního oboru Management destinací cestovního ruchu pro bakalářské studium - prodloužení doby platnosti akreditace do 31. 7. 2020,
- projednávání výsledků šetření, plánů a rozvojových materiálů a stanovování cílů a souvisejících úkolů na jednáních kolegia rektora, poradách rektora s vedoucími kateder a poradách kateder,
- hodnocení práce kateder v kolegiu rektora,

- individuální pohovory rektora s prorektory a s vedoucími kateder,
- na základě vyhodnocení analýzy SWOT obnovení značné části technického a informačního zabezpečení výuky,
- v souvislosti s novelou zákona o VŠ ustanoveno místo poradce rektora pro zabezpečení kvality (od 1. 9. 2016).

Na základě novely zákona o vysokých školách a nařízení vlády byl na VŠH vytvořen návrh vnitřního předpisu „Pravidla zjišťování kvality vzdělávací, tvůrčí a s nimi souvisejících činností a vnitřního hodnocení kvality vzdělávací, tvůrčí a s nimi souvisejících činností“. Nad rámec požadavků zákona pro akreditaci studijních programů bylo do návrhu Statutu VŠH zařazeno i zřízení „Rady pro vnitřní hodnocení kvality“. Tato opatření mají vést ke kvalitativnímu zlepšení v systematickém sledování a vyhodnocování kvality všech činností na VŠH.

## 10 Národní a mezinárodní excelence vysoké školy

Mezinárodní spolupráce probíhala především na bázi mobilit pracovníků VŠH v rámci programu Erasmus+ a společných publikačních aktivit.

Vysoká škola hotelová byla v roce 2016 členem

- Mezinárodního sdružení vědeckých expertů cestovního ruchu (AIEST),
- Asociace hotelů a restaurací ČR (AHR ČR),
- Svaz obchodu a cestovního ruchu (SOCR).

Akademičtí pracovníci školy jsou také členy nejrůznějších profesních sdružení a asociací, ze kterých uvádíme nejvýznamnější:

- Kolegium cestovního ruchu ministryně pro místní rozvoj,
- Společnost vědeckých expertů cestovního ruchu (SVECR),
- ECEAT (European Center for Ecological and Agricultural Tourism),
- Česká asociace franchisingu
- a další.

V roce 2016 nezískala VŠH žádné významné oficiální mezinárodní a národní ocenění.

Nebylo realizováno ani mezinárodní hodnocení VŠH.

## 11 Třetí role vysoké školy

Přenos výsledků výzkumné, vývojové a inovační činnosti probíhal v roce 2016 mezi VŠH a aplikační sférou především pomocí:

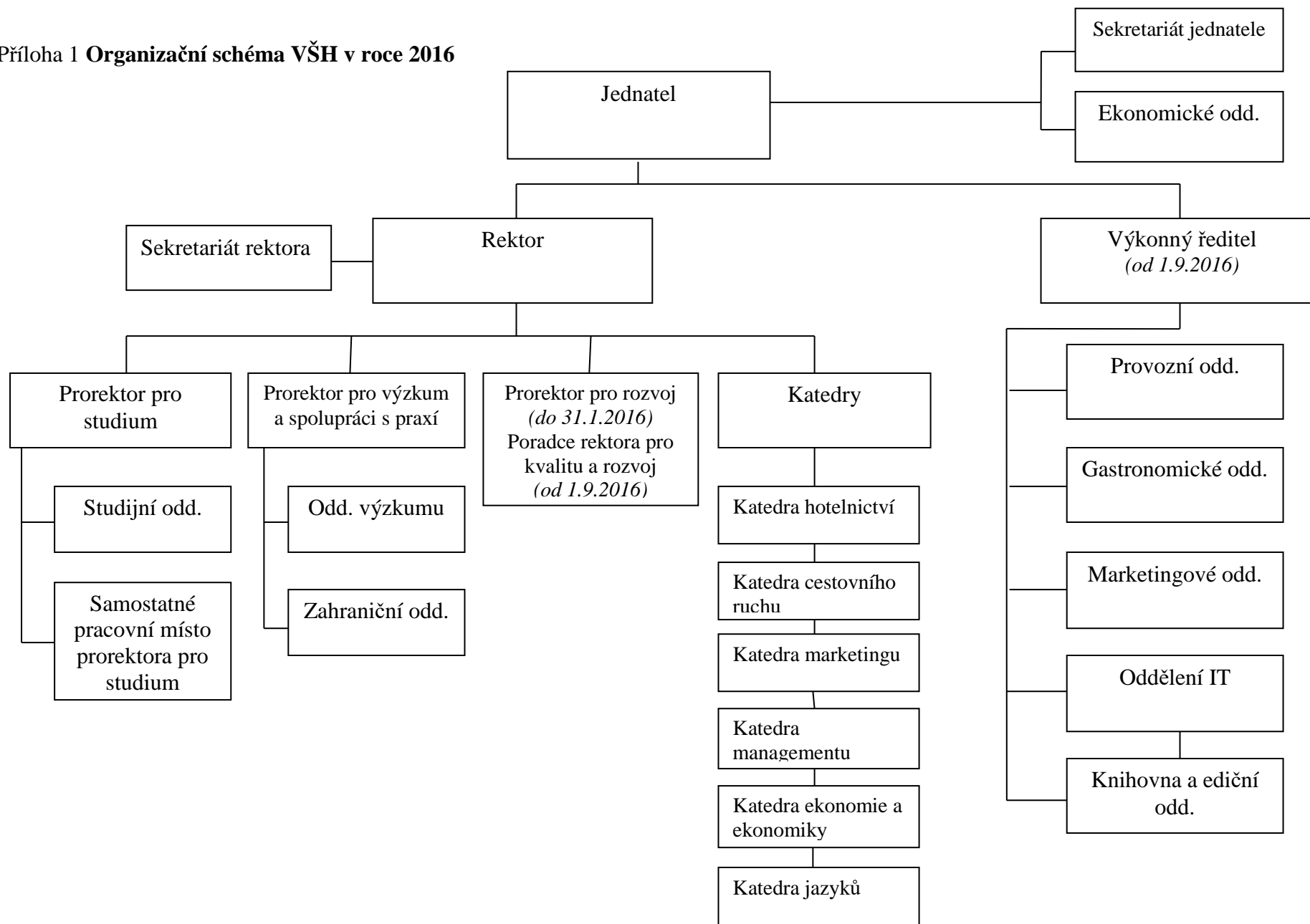
- řešení projektů smluvního výzkumu (8 řešených projektů),
- poradenské a konzultační činnosti,
- konference a workshopů (např. workshop výzkumného týmu MADLA, kterého se zúčastnili zástupci praxe a veřejné správy, nebo konference HTV).

Na regionální úrovni spolupracovala VŠH v roce 2016 při přenosu poznatků (především z oblasti cestovního ruchu a řízení destinací ČR apod.) do praxe s vybranými městy a obcemi, jako jsou např. Lipno nad Vltavou, Velké Karlovice apod.

Společně s Městskou částí Praha 8 pořádala VŠH 11. května 2016 akci „Gastronomie v době Karla IV.“, která byla určena pro odbornou a především pro laickou veřejnost.

Na národní úrovni realizovala VŠH v roce 2016 aktivity přenosu poznatků do praxe především na základě spolupráce s Ministerstvem pro místní rozvoj (problematika tzv. místních poplatků) a s Asociací hotelů a restaurací (problematika pobytů dětí a mládeže aj.). VŠH řešila na základě poptávky MMR ve spolupráci s Asociací hotelů a restaurací novelu zákona č. 565/1990 Sb., o místních poplatcích.

Příloha 1 **Organizační schéma VŠH v roce 2016**





<i>Jméno a příjmení</i>	<i>Pracoviště</i>
doc. Ing. Josef Abrahám, Ph.D.	VŠE - vedoucí katedry cestovního ruchu
Ing. Pavel Attl, Ph.D.	VŠH - vedoucí katedry cestovního ruchu
doc. Ing. Petr Čech, Ph.D.	VŠH - vedoucí katedry managementu
doc. Ing. Miroslav Čertík, CSc.	VŠH - katedra hotelnictví
JUDr. Vlastimil Dvořák	Hotel AMBASSADOR - generální ředitel
Mgr. Zuzana Fiantoková (do 2.5.2016)	Hotel InterContinental Praha - personální ředitelka
Ing. Martin Fousek, Ph.D.	BOHEMIA SEKT - marketingový ředitel
doc. MUDr. Dr. med. Aleš Hahn, CSc.	ORL klinika UK a FNKV - přednosta
doc. Ing. Jan Hán, Ph.D.	VŠH - prorektor pro výzkum
Ing. Pavel Hlinka	SOCR ČR - odborný poradce pro cestovní ruch
doc. Mgr. Ing. Karel Chadt, CSc.	VŠH - vedoucí katedry marketingu
doc. Ing. Antonín Indruch, CSc.	odborný poradce
Ing. Antonín Izák	I.B.S. hotels restaurants Praha - předseda představenstva
doc. Ing. Dagmar Jakubíková, Ph.D.	VŠH - katedra marketingu
prof. Ing. Jiří Jindra, CSc.	VŠH - poradce rektora
Mgr. Dagmar Lanská	VŠH - vedoucí katedry jazyků
Ing. Věra Levičková, Ph.D. (od 1.9.2016)	VŠH - vedoucí katedry ekonomie a ekonomiky
doc. RNDr. Zdena Lustigová, CSc.	VŠH - katedra managementu
PhDr. Jan Máče, Ph.D.	VŠH - prorektor pro studium
doc. MUDr. Bohuslav Matouš, CSc.	Ústav biochemie a experimentální onkologie - emeritní přednosta
doc. Ing. Štěpán Müller, CSc.	VŠE - fakulta mezinárodních vztahů - děkan
Ing. Karel Nejdrl, CSc.	odborný poradce
prof. JUDr. Ludmila Novacká, PhD.	Ekonomická univerzita Bratislava - obchodná fakulta
doc. Ing. Monika Palatková, Ph.D.	Česká centrála cestovního ruchu - CzechTourism - ředitelka
doc. Ing. Zdeněk Sadovský, CSc.	AKADEMIE STING - rektor
Ing. Václav Stárek	Asociace hotelů a restaurací ČR - prezident
prof. Ing. Jana Stávková, CSc.	Mendelova univerzita v Brně, Provozně ekonomická fakulta - proděkanka pro koncepci a rozvoj
Ing. Pavel Studík	LONGA PRAHA - jednatel
Ing. Petr Studnička, PhD.	VŠH - vedoucí katedry hotelnictví
Ing. Jiří Švaříček	Hotel Imperial - ředitel
Ing. Juraj Tinka	VŠH - jednatel společnosti
doc. Ing. Lenka Turnerová, CSc.	VŠH - katedra marketingu
doc. Ing. Václav Vinš, CSc.	VŠH - rektor
doc. Ing. Josef Vlček, CSc.	VŠH - katedra ekonomie a ekonomiky
RNDr. Jan Žufan, Ph.D., MBA	VŠH - prorektor pro rozvoj (do 31.1.2016)
Bc. Silvia Mihaldová (do 31.8.2016)	zástupkyně Studentského senátu VŠH
Bc. Igor Bejtíc	zástupce Studentského senátu VŠH
Šárka Roubíčková (od 1.9.2016)	zástupkyně Studentského senátu VŠH

*Jméno a příjmení**Pracoviště***Předseda**

Ing. Jan Kratina

CPI Hotels, a. s. - generální ředitel a předseda představenstva

**Členové**

JUDr. Jan Bárta, CSc.

Ústav státu a práva, v. v. i.

Ing. Arch. Jiří Boháček

Ministerstvo zemědělství - ředitel odboru vnitřní správy

Ing. Eva Dvořáková, MBA

Ambassador Group, Praha - Executive General Manager

Prof. Ing. Jan Hron, DrSc.

Česká zemědělská univerzita - Provozně ekonomická fakulta

Prof. Ing. Richard Hindls, CSc.

Vysoká škola ekonomická - vedoucí katedry statistiky a  
pravděpodobnosti

Ilja Šedivý

Regata Čechy, a.s. - předseda představenstva

Tab. 2.1: Akreditované studijní programy (počty)

Vysoká škola hotelová		Bakalářské studium		Magisterské studium		Navazující magisterské studium		Doktorské studium		CELKEM
		P	K/D	P	K/D	P	K/D	P	K/D	
<b>Vysoká škola hotelová</b>										
<b>Skupiny akreditovaných studijních programů</b>	<b>KKOV</b>									
přírodní vědy a nauky	11-18									0
technické vědy a nauky	21-39									0
zeměděl.-les. a veter. vědy a nauky	41,43									0
zdravot., lékař. a farm. vědy a nauky	51-53									0
společenské vědy, nauky a služby	61,67,71-73									0
ekonomie	62,65	2	2			2	2			8
právo, právní a veřejnosprávní činnost	68									0
pedagogika, učitelství a sociál. péče	74,75									0
obory z oblasti psychologie	77									0
vědy a nauky o kultuře a umění	81,82									0
<b>Fakulta celkem</b>	<b>X</b>	<b>2</b>	<b>2</b>			<b>2</b>	<b>2</b>			<b>8</b>
<b>Fakulta 2 (název)*</b>										
<b>Skupiny akreditovaných studijních programů</b>	<b>KKOV</b>									
přírodní vědy a nauky	11-18									0
technické vědy a nauky	21-39									0
zeměděl.-les. a veter. vědy a nauky	41,43									0
zdravot., lékař. a farm. vědy a nauky	51-53									0
společenské vědy, nauky a služby	61,67,71-73									0
ekonomie	62,65									0
právo, právní a veřejnosprávní činnost	68									0
pedagogika, učitelství a sociál. péče	74,75									0
obory z oblasti psychologie	77									0
vědy a nauky o kultuře a umění	81,82									0
<b>Fakulta celkem</b>	<b>X</b>	<b>0</b>	<b>0</b>			<b>0</b>	<b>0</b>			<b>0</b>
<b>VŠ CELKEM</b>	<b>X</b>	<b>2</b>	<b>2</b>			<b>2</b>	<b>2</b>			<b>8</b>

P = prezenční

K/D = kombinované / distanční

Pozn.: \* = Fakulta nebo jiná součást vysoké školy uskutečňující akreditovaný studijní program

Tab. 2.2: Studijní programy v cizím jazyce (počty)

Vysoká škola hotelová		Bakalářské studium		Magisterské studium		Navazující magisterské studium		Doktorské studium		CELKEM
		P	K/D	P	K/D	P	K/D	P	K/D	
<b>Fakulta 1 (název)*</b>										
<b>Skupiny akreditovaných studijních programů</b>										
	<b>KKOV</b>									
přírodní vědy a nauky	11-18									0
technické vědy a nauky	21-39									0
zeměděl.-les. a veter. vědy a nauky	41,43									0
zdravot., lékař. a farm. vědy a nauky	51-53									0
společenské vědy, nauky a služby	61,67,71-73									0
ekonomie	62,65	1				1				2
právo, právní a veřejnosprávní činnost	68									0
pedagogika, učitelství a sociál. péče	74,75									0
obory z oblasti psychologie	77									0
vědy a nauky o kultuře a umění	81,82									0
<b>Fakulta celkem</b>	<b>X</b>	<b>1</b>	<b>0</b>			<b>1</b>	<b>0</b>			<b>2</b>
<b>Fakulta 2 (název)*</b>										
<b>Skupiny akreditovaných studijních programů</b>										
	<b>KKOV</b>									
přírodní vědy a nauky	11-18									0
technické vědy a nauky	21-39									0
zeměděl.-les. a veter. vědy a nauky	41,43									0
zdravot., lékař. a farm. vědy a nauky	51-53									0
společenské vědy, nauky a služby	61,67,71-73									0
ekonomie	62,65									0
právo, právní a veřejnosprávní činnost	68									0
pedagogika, učitelství a sociál. péče	74,75									0
obory z oblasti psychologie	77									0
vědy a nauky o kultuře a umění	81,82									0
<b>Fakulta celkem</b>	<b>X</b>									<b>0</b>
<b>VŠ CELKEM</b>	<b>X</b>	<b>1</b>	<b>0</b>			<b>1</b>	<b>0</b>			<b>2</b>

Pozn.: \* = Fakulta nebo jiná součást vysoké školy uskutečňující akreditovaný studijní program

P = prezenční

K/D = kombinované / distanční

Tab. 2.3: Joint/Double/Multiple Degree studijní programy realizované se zahraniční VŠ	
<b>Vysoká škola hotelová</b>	
<b>Název programu 1</b>	
Partnerské organizace	
Přidružené organizace	
Počátek realizace programu	
Druh programu (Joint/Double/Multiple Degree)	
Délka studia (semestry)	
Typ programu (bakalářský, navazující magisterský, magisterský, doktorský)	
Popis organizace studia, včetně přijímání studentů a ukončení	
Jakým způsobem je vydáván diplom a dodatek k diplomu?	
Jakým způsobem jsou realizovány výměny studentů?	
<b>Počet aktivních studií k 31. 12.</b>	
<b>Název programu 2</b>	
Partnerské organizace	
Přidružené organizace	
Počátek realizace programu	
Druh programu (Joint/Double/Multiple Degree)	
Délka studia (semestry)	
Typ programu (bakalářský, navazující magisterský, magisterský, doktorský)	
Popis organizace studia, včetně přijímání studentů a ukončení	
Jakým způsobem je vydáván diplom a dodatek k diplomu?	
Jakým způsobem jsou realizovány výměny studentů?	
<b>Počet aktivních studií k 31. 12.</b>	

Souhrnné informace k tab. 2.3				
Vysoká škola hotelová	Bakalářské studium	Magisterské studium	Navazující magisterské studium	Doktorské studium
Počet studijních programů				
Počet studentů v těchto programech				

Tab. 2.4: Akreditované studijní programy uskutečňované společně s jinou vysokou školou nebo s veřejnou výzkumnou institucí* se sídlem v ČR	
<b>Vysoká škola hotelová</b>	
<b>Název studijního programu 1</b>	
<b>Skupina KKOV</b>	
Partnerská vysoká škola/ instituce*	
Počátek realizace programu	
Délka studia (semestry)	
Typ programu (bakalářský, navazující magisterský, magisterský, doktorský)	
Popis organizace studia, včetně přijímání studentů a ukončení	
<b>Počet aktivních studií k 31. 12.</b>	
<b>Název studijního programu 2</b>	
<b>Skupina KKOV</b>	
Partnerská vysoká škola/ instituce*	
Počátek realizace programu	
Délka studia (semestry)	
Typ programu (bakalářský, navazující magisterský, magisterský, doktorský)	
Popis organizace studia, včetně přijímání studentů a ukončení	
<b>Počet aktivních studií k 31. 12.</b>	

Souhrnné informace k tab. 2.4				
Vysoká škola hotelová	Bakalářské studium	Magisterské studium	Navazující magisterské studium	Doktorské studium
Počet studijních programů				
Počet studentů v těchto programech				

Pozn.: \*= Jedná se například o akreditované studijní programy uskutečňované společně s AV ČR či s jinými veřejnými výzkumnými institucemi se sídlem v ČR.

**Tab. 2.5: Akreditované studijní programy uskutečňované společně s vyšší odbornou školou**

<b>Vysoká škola hotelová</b>	
<b>Název studijního programu 1</b>	
<b>Skupina KKOV</b>	
Partnerská vyšší odborná škola	
Počátek realizace programu	
Délka studia (semestry)	
Typ programu (bakalářský, navazující magisterský, magisterský, doktorský)	
Popis organizace studia, včetně přijímání studentů a ukončení	
<b>Počet aktivních studií k 31. 12.</b>	
<b>Název studijního programu 2</b>	
<b>Skupina KKOV</b>	
Partnerská vyšší odborná škola	
Počátek realizace programu	
Délka studia (semestry)	
Typ programu (bakalářský, navazující magisterský, magisterský, doktorský)	
Popis organizace studia, včetně přijímání studentů a ukončení	
<b>Počet aktivních studií k 31. 12.</b>	

**Souhrnné informace k tab. 2.5**

<b>Vysoká škola hotelová</b>	<b>Bakalářské studium</b>	<b>Magisterské studium</b>	<b>Navazující magisterské studium</b>	<b>Doktorské studium</b>
Počet studijních programů				
Počet studentů v těchto programech				







Tab. 3.1: Studenti v akreditovaných studijních programech (počty studií)

Vysoká škola hotelová		Bakalářské studium		Magisterské studium		Navazující magisterské studium		Doktorské studium		CELKEM
		P	K/D	P	K/D	P	K/D	P	K/D	
<b>Fakulta 1 (název)*</b>										
<b>Skupiny akreditovaných studijních programů</b>										
	<b>KKOV</b>									
přírodní vědy a nauky	11-18									0
technické vědy a nauky	21-39									0
zeměděl.-les. a veter. vědy a nauky	41,43									0
zdravot., lékař. a farm. vědy a nauky	51-53									0
společenské vědy, nauky a služby ekonomie	61,67,71-73 62,65	662	302			222	169			1355
právo, právní a veřejnosprávní činnost	68									0
pedagogika, učitelství a sociál. péče	74,75									0
obory z oblasti psychologie	77									0
vědy a nauky o kultuře a umění	81,82									0
<b>Fakulta celkem</b>	X	662	302			222	169			1355
Z toho počet žen na Fakultě 1	X	451	198			155	110			914
Z toho počet cizinců na Fakultě 1	X	378	66			88	56			588
<b>Fakulta 2 (název)*</b>										
<b>Skupiny akreditovaných studijních programů</b>										
	<b>KKOV</b>									
přírodní vědy a nauky	11-18									0
technické vědy a nauky	21-39									0
zeměděl.-les. a veter. vědy a nauky	41,43									0
zdravot., lékař. a farm. vědy a nauky	51-53									0
společenské vědy, nauky a služby ekonomie	61,67,71-73 62,65									0
právo, právní a veřejnosprávní činnost	68									0
pedagogika, učitelství a sociál. péče	74,75									0
obory z oblasti psychologie	77									0
vědy a nauky o kultuře a umění	81,82									0
<b>Fakulta celkem</b>	X									0
Z toho počet žen na Fakultě 2	X									0
Z toho počet cizinců na Fakultě 2	X									0
<b>VŠ CELKEM</b>	X	662	302			222	169			1355
<b>Z toho počet žen celkem</b>	X	451	198			155	110			914
<b>Z toho počet cizinců celkem</b>	X	378	66			88	56			588

Pozn.: \* = Fakulta nebo jiná součást vysoké školy uskutečňující akreditovaný studijní program

P = prezenční

K/D = kombinované / distanční

Tab. 3.2: Studenti - samoplátci\*\* (počty studií)

Vysoká škola hotelová		Bakalářské studium		Magisterské studium		Navazující magisterské studium		Doktorské studium		CELKEM
		P	K/D	P	K/D	P	K/D	P	K/D	
<b>Fakulta 1 (název)*</b>										
<b>Skupiny akreditovaných studijních programů</b>	<b>KKOV</b>									
přírodní vědy a nauky	11-18									0
technické vědy a nauky	21-39									0
zeměděl.-les. a veter. vědy a nauky	41,43									0
zdravot., lékař. a farm. vědy a nauky	51-53									0
společenské vědy, nauky a služby	61,67,71-73									0
ekonomie	62,65	662	302			222	169			1355
právo, právní a veřejnosprávní činnost	68									0
pedagogika, učitelství a sociál. péče	74,75									0
obory z oblasti psychologie	77									0
vědy a nauky o kultuře a umění	81,82									0
<b>Fakulta celkem</b>	<b>X</b>	<b>662</b>	<b>302</b>			<b>222</b>	<b>169</b>			<b>1355</b>
<b>Fakulta 2 (název)*</b>										
<b>Skupiny akreditovaných studijních programů</b>	<b>KKOV</b>									
přírodní vědy a nauky	11-18									0
technické vědy a nauky	21-39									0
zeměděl.-les. a veter. vědy a nauky	41,43									0
zdravot., lékař. a farm. vědy a nauky	51-53									0
společenské vědy, nauky a služby	61,67,71-73									0
ekonomie	62,65									0
právo, právní a veřejnosprávní činnost	68									0
pedagogika, učitelství a sociál. péče	74,75									0
obory z oblasti psychologie	77									0
vědy a nauky o kultuře a umění	81,82									0
<b>Fakulta celkem</b>	<b>X</b>									<b>0</b>
<b>VS CELKEM</b>	<b>X</b>	<b>662</b>	<b>302</b>			<b>222</b>	<b>169</b>			<b>1355</b>

Pozn.: \* = Fakulta nebo jiná součást vysoké školy uskutečňující akreditovaný studijní program

Pozn.: \*\* = Samoplátcem se rozumí osoba (student), která si své studium v cizojazyčném studijním hradí v plné výši sama a vysoká škola ji nevykazuje v počtech studentů rozhodných pro určení výše státního příspěvku na vzdělávací činnost.

P = prezenční

K/D = kombinované / distanční

**Tab. 3.3: Studijní neúspěšnost\* 1. ročníku\*\* studia (v %)**

Vysoká škola hotelová	Bakalářské studium			Magisterské studium			Navazující magisterské studium			Doktorské studium			CELKEM
	P	K/D	CELKEM	P	K/D	CELKEM	P	K/D	CELKEM	P	K/D	CELKEM	
<i>Fakulta 1 (název)***</i>													
<i>Fakulta 2 (název)***</i>													
<b>VŠ Celkem</b>	18,86	18,10	18,64				4,26	3,03	3,75				14,36

Pozn.: \* = Studijní neúspěšností se rozumí podíl počtu studií započatých v roce n a součtu neúspěšných studií této kohorty v roce n a n+1. Viz Metodika.

Pozn.: \*\* = Jedná se o všechny studenty, kteří se zapsali ke studiu na dané vysoké škole v roce n, ať jde o poprvé zapsané na vysokou školu či nikoliv.

Pozn.: \*\*\* = Fakulta nebo jiná součást vysoké školy uskutečňující akreditovaný studijní program

P = prezenční

K/D = kombinované / distanční

Hodnota CELKEM není součet ani průměr předešlých hodnot (např. pro P a K/D v určitém typu studia). Pro každé pole v tabulce je třeba provést samostatný výpočet.

**Příklad:**

V roce 2015 (v období od 1.1. do 31.12.) bylo na fakultu zapsáno 500 prezenčních bakalářských studií. V témže a následujícím roce jich bylo z této kohorty neúspěšně ukončeno 180. Studijní neúspěšnost této kohorty v 1. ročníku je  $180/500=0,36$ , tedy 36 %.

**Tab. 3.4: Stipendia\* studentům podle účelu stipendia  
(počty fyzických osob)**

<b>Vysoká škola hotelová</b>		
<b>Účel stipendia</b>	<b>Počty studentů</b>	<b>Průměrná výše stipendia**</b>
za vynikající studijní výsledky dle § 91 odst. 2 písm. a)		
za vynikající vědecké, výzkumné, vývojové, umělecké nebo další tvůrčí výsledky dle § 91 odst. 2 písm. b)		
na výzkumnou, vývojovou a inovační činnost podle zvláštního právního předpisu, § 91 odst.2 písm. c)		
v případě tíživé sociální situace studenta dle § 91 odst. 2 písm. d)	<b>2</b>	<b>9720</b>
v případě tíživé sociální situace studenta dle § 91 odst. 3		
v případech zvláštního zřetele hodných dle § 91 odst. 2 písm. e)	<b>576</b>	<b>3955</b>
z toho ubytovací stipendium	<b>576</b>	<b>3955</b>
na podporu studia v zahraničí dle § 91 odst. 4 písm. a)		
na podporu studia v ČR dle § 91 odst. 4 písm. b)		
studentům doktorských studijních programů dle § 91 odst. 4 písm. c)		
jiná stipendia		
<b>CELKEM</b>	<b>578</b>	<b>6837,5</b>

Pozn.: \* = Bez ohledu na zdroj prostředků, netýká se pouze prostředků z MŠMT.

Pozn.: \*\* = Podíl celkové sumy vyplacené na daný typ stipendia za rok a celkového počtu fyzických osob, kterým bylo dané stipendium za rok alespoň jednou vyplaceno. Pokud bylo stipendium jedné osobě vyplaceno vícekrát, je osoba započtena pouze jednou, ale do výpočtu vstoupí součet částek této osobě vyplacených.

**Příklad:** Vysokou školou bylo za vynikající studijní výsledky dle § 91 odst. 2 písm. a) vyplaceno studentům za rok celkově 15 000 Kč. Toto stipendium pobírali celkem 3 studenti, přičemž dva ho získali jedenkrát a třetí student třikrát. Průměrná výše tohoto stipendia činila 5 000 Kč (= 15 000/3).

Tab. 4.1: Absolventi akreditovaných studijních programů (počty absolvovaných studií)

Vysoká škola hotelová		Bakalářské studium		Magisterské studium		Navazující magisterské studium		Doktorské studium		CELKEM
		P	K/D	P	K/D	P	K/D	P	K/D	
<b>Fakulta 1 (název)*</b>										
Skupiny akreditovaných studijních programů	KKOV									
přírodní vědy a nauky	11-18									0
technické vědy a nauky	21-39									0
zeměděl.-les. a veter. vědy a nauky	41,43									0
zdravot., lékař. a farm. vědy a nauky	51-53									0
společenské vědy, nauky a služby	61,67,71-73									0
ekonomie	62,65	194	65			78	44			381
právo, právní a veřejnosprávní činnost	68									0
pedagogika, učitelství a sociál. péče	74,75									0
obory z oblasti psychologie	77									0
vědy a nauky o kultuře a umění	81,82									0
Fakulta celkem	X	194	65			78	44			381
Z toho počet žen na Fakultě 1	X	149	37			54	28			268
Z toho počet cizinců na Fakultě 1	X	90	21			25	11			147
<b>Fakulta 2 (název)*</b>										
Skupiny akreditovaných studijních programů	KKOV									
přírodní vědy a nauky	11-18									0
technické vědy a nauky	21-39									0
zeměděl.-les. a veter. vědy a nauky	41,43									0
zdravot., lékař. a farm. vědy a nauky	51-53									0
společenské vědy, nauky a služby	61,67,71-73									0
ekonomie	62,65									0
právo, právní a veřejnosprávní činnost	68									0
pedagogika, učitelství a sociál. péče	74,75									0
obory z oblasti psychologie	77									0
vědy a nauky o kultuře a umění	81,82									0
Fakulta celkem	X									0
Z toho počet žen na Fakultě 2	X									0
Z toho počet cizinců na Fakultě 2	X									0
<b>VŠ CELKEM</b>	X	194	65			78	44			381
Z toho počet žen celkem	X	149	37			54	28			268
Z toho počet cizinců celkem	X	90	21			25	11			147

P = prezenční, K/D = kombinované/ distanční; vykazují se počty úspěšně absolvovaných studií (nikoliv fyzické osoby) v období 1. 1. – 31. 12.

Pozn.: \* = Fakulta nebo jiná součást vysoké školy uskutečňující akreditovaný studijní program.

Tab. 5.1: Zájem o studium na vysoké škole

Vysoká škola hotelová		Bakalářské studium				Magisterské studium				Navazující magisterské studium				Doktorské studium			
		Počet uchazečů	Počet přihlášek	Počet přijetí	Počet zápisů ke studiu	Počet uchazečů	Počet přihlášek	Počet přijetí	Počet zápisů ke studiu	Počet uchazečů	Počet přihlášek	Počet přijetí	Počet zápisů ke studiu	Počet uchazečů	Počet přihlášek	Počet přijetí	Počet zápisů ke studiu
<b>Fakulta 1 (název)*</b>																	
<b>Skupiny akreditovaných studijních programů</b>		<b>KKOV</b>															
	přírodní vědy a nauky	11-18															
	technické vědy a nauky	21-39															
	zeměděl.-les. a veter. vědy a nauky	41,43															
	zdravot., lékař. a farm. vědy a nauky	51-53															
	společenské vědy, nauky a služby	61,67,71-73															
	ekonomie	62,65															
	právo, právní a veřejnosprávní činnost	68															
	pedagogika, učitelství a sociál. péče	74,75															
	obory z oblasti psychologie	77															
	vědy a nauky o kultuře a umění	81,82															
	<b>Fakulta celkem</b>	<b>X</b>	<b>0</b>	<b>0</b>	<b>0</b>	<b>0</b>	<b>0</b>	<b>0</b>	<b>0</b>	<b>0</b>	<b>0</b>	<b>0</b>	<b>0</b>	<b>0</b>	<b>0</b>	<b>0</b>	<b>0</b>
<b>Fakulta 2 (název)*</b>																	
<b>Skupiny akreditovaných studijních programů</b>		<b>KKOV</b>															
	přírodní vědy a nauky	11-18															
	technické vědy a nauky	21-39															
	zeměděl.-les. a veter. vědy a nauky	41,43															
	zdravot., lékař. a farm. vědy a nauky	51-53															
	společenské vědy, nauky a služby	61,67,71-73															
	ekonomie	62,65															
	právo, právní a veřejnosprávní činnost	68															
	pedagogika, učitelství a sociál. péče	74,75															
	obory z oblasti psychologie	77															
	vědy a nauky o kultuře a umění	81,82															
	<b>Fakulta celkem</b>	<b>X</b>															
<b>Vysoká škola</b>																	
<b>Skupiny akreditovaných studijních programů</b>		<b>KKOV</b>															
	přírodní vědy a nauky	11-18															
	technické vědy a nauky	21-39															
	zeměděl.-les. a veter. vědy a nauky	41,43															
	zdravot., lékař. a farm. vědy a nauky	51-53															
	společenské vědy, nauky a služby	61,67,71-73															
	ekonomie	62,65	717	759	703	380			254	264	257	153					
	právo, právní a veřejnosprávní činnost	68															
	pedagogika, učitelství a sociál. péče	74,75															
	obory z oblasti psychologie	77															
	vědy a nauky o kultuře a umění	81,82															
	<b>Vysoká škola CELKEM</b>	<b>X</b>	<b>717</b>	<b>759</b>	<b>703</b>	<b>380</b>			<b>254</b>	<b>264</b>	<b>257</b>	<b>153</b>					

Pozn.: \* = Fakulta nebo jiná součást vysoké školy uskutečňující akreditovaný studijní program

P = prezenční

K/D = kombinované / distanční

Tab. 6.1: Akademičtí a vědečtí pracovníci a ostatní zaměstnanci celkem (přepočtené počty\*)

Vysoká škola hotelová	Akademičtí pracovníci							Vědečtí pracovníci**	Ostatní zaměstnanci***	CELKEM zaměstnanci
	CELKEM akademičtí pracovníci	Profesoři	Docenti	Odborní asistenti	Asistenti	Lektoři	Vědečtí, výzkumní a vývojoví pracovníci podílející se na pedagog. činnosti			
<b>Fakulta 1 (název)</b>										0
Počty žen na fakultě 1										0
<b>Fakulta 2 (název)</b>										0
Počty žen na fakultě 2										0
<b>Ostatní pracoviště dané VŠ****</b>										0
Počty žen na ostatních pracovištích										0
<b>CELKEM</b>	45,7	0	11,5	34,2	0	0	0	0	0	45,7
<b>Celkem žen</b>	25,7	0	5,5	20,2	0	0	0	0	0	25,7

Pozn.: \* = Přepočteným počtem k 31. 12. se rozumí počet pracovníků k 31. 12. přepočtený na plný pracovní úvazek.

Pozn.: \*\* = Vědeckým pracovníkem se v tomto případě rozumí osoba, která není akademickým pracovníkem dle § 70 zákona č. 111/1998 Sb., o vysokých školách

Pozn.: \*\*\* = Ostatními zaměstnanci se rozumí všichni další pracovníci, kteří se přímo nepodílejí na vzdělávání a výzkumu. Jedná se tedy zejména o administrativní, technické a jiné zaměstnance.

Pozn.: \*\*\*\* = Jedná se o souhrnné číslo za ostatní pracoviště, nikoliv o nutnost vypisovat počty za každé pracoviště zvlášť.



Tab. 6.2: Věková struktura akademických a vědeckých pracovníků (počty fyzických osob)

Vysoká škola hotelová	Akademičtí pracovníci												Vědeckí pracovníci*	CELKEM	
	Profesoři		Docenti		Odborní asistenti		Asistenti		Lektoři		Vědecktí, výzkumní a vývojoví pracovníci podílející se na pedagog. činnosti				
	CELKEM	ženy	CELKEM	ženy	CELKEM	ženy	CELKEM	ženy	CELKEM	ženy	CELKEM	ženy			
do 29 let					2										2
30-39 let					9	7									9
40-49 let			1		10	6									11
50-59 let			4	3	7	3									11
60-69 let			6	3	7	5									13
nad 70 let			1												1
<b>CELKEM</b>	<b>0</b>	<b>0</b>	<b>12</b>	<b>6</b>	<b>35</b>	<b>21</b>	<b>0</b>	<b>0</b>	<b>0</b>	<b>0</b>	<b>0</b>	<b>0</b>	<b>0</b>	<b>0</b>	<b>47</b>

Pozn.: \* = Vědeckým pracovníkem se v tomto případě rozumí osoba, která není akademickým pracovníkem dle § 70 zákona č. 111/1998 Sb., o vysokých školách.

Tab. 6.3: Počty akademických a vědeckých pracovníků podle rozsahu pracovních úvazků a nejvyšší dosažené kvalifikace (počty fyzických osob)

Vysoká škola hotelová	Akademičtí pracovníci								Vědečtí pracovníci*	CELKEM	z toho ženy	
<b>Fakulta 1 (název)</b>												
	prof.		doc.		DrSc., CSc., Dr., Ph.D., Th.D.		ostatní					
Rozsahy úvazků	CELKEM	ženy	CELKEM	ženy	CELKEM	ženy	CELKEM	ženy	CELKEM	ženy		
do 0,3											0	0
0,31–0,5			1	1			1	1			2	2
0,51–0,7											0	0
0,71–1,0			11	5	18	11	16	9			45	25
více než 1											0	0
<b>CELKEM</b>	<b>0</b>	<b>0</b>	<b>12</b>	<b>6</b>	<b>18</b>	<b>11</b>	<b>17</b>	<b>10</b>	<b>0</b>	<b>0</b>	<b>47</b>	<b>27</b>
<b>Fakulta 2 (název)</b>												
	prof.		doc.		DrSc., CSc., Dr., Ph.D., Th.D.		ostatní					
Rozsahy úvazků	CELKEM	ženy	CELKEM	ženy	CELKEM	ženy	CELKEM	ženy	CELKEM	ženy		
do 0,3											0	0
0,31–0,5											0	0
0,51–0,7											0	0
0,71–1,0											0	0
více než 1											0	0
<b>CELKEM</b>											<b>0</b>	<b>0</b>
<b>Ostatní pracoviště celkem</b>												
	prof.		doc.		DrSc., CSc., Dr., Ph.D., Th.D.		ostatní					
Rozsahy úvazků	CELKEM	ženy	CELKEM	ženy	CELKEM	ženy	CELKEM	ženy	CELKEM	ženy		
do 0,3											0	0
0,31–0,5											0	0
0,51–0,7											0	0
0,71–1,0											0	0
více než 1											0	0
<b>CELKEM</b>	<b>0</b>	<b>0</b>	<b>0</b>	<b>0</b>	<b>0</b>	<b>0</b>	<b>0</b>	<b>0</b>	<b>0</b>	<b>0</b>	<b>0</b>	<b>0</b>
<b>VŠ CELKEM</b>	<b>0</b>	<b>0</b>	<b>12</b>	<b>6</b>	<b>18</b>	<b>11</b>	<b>17</b>	<b>10</b>	<b>0</b>	<b>0</b>	<b>47</b>	<b>27</b>

Pozn.: uvádí se pouze nejvyšší dosažený akademický titul

Pozn.: \* = Vědeckým pracovníkem se v tomto případě rozumí osoba, která není akademickým pracovníkem dle § 70 zákona č. 111/1998 Sb., o vysokých školách.

**Tab. 6.4: Akademičtí a vědečtí pracovníci\*  
s cizím státním občanstvím (počty fyzických osob)**

<b>Vysoká škola hotelová</b>	<b>Akademičtí pracovníci</b>	<b>Vědečtí pracovníci**</b>
<b><i>Fakulta 1 (název)</i></b>		
<b><i>Fakulta 2 (název)</i></b>		
<b><i>Ostatní pracoviště celkem</i></b>		
<b>CELKEM</b>	<b>1</b>	

Pozn.: \* = Osoby, které mají s vysokou školou uzavřený pracovněprávní vztah (vč. DPČ, mimo DPP).

Pozn.: \*\* = Vědeckým pracovníkem se v tomto případě rozumí osoba, která není akademickým pracovníkem dle § 70 zákona č. 111/1998 Sb., o vysokých školách.

Tab. 6.5: Nově jmenovaní docenti a profesoři (počty)

Vysoká škola hotelová	Počet			Věkový průměr nově jmenovaných
	Na dané VŠ*		Kmenoví zaměstnanci VŠ jmenovaní na jiné VŠ**	
	Celkem	Z toho kmenoví zaměstnanci dané VŠ		
<b>Fakulta 1 (název)***</b>				
Profesoři jmenovaní v roce 2016				
z toho ženy				
Docenti jmenovaní v roce 2016				
z toho ženy				
<b>Fakulta 2 (název)***</b>				
Profesoři jmenovaní v roce 2016				
z toho ženy				
Docenti jmenovaní v roce 2016				
z toho ženy				
<b>CELKEM profesoři</b>				
z toho ženy				
<b>CELKEM docenti</b>				
z toho ženy				

Pozn.: \*= Zahrnuty jsou veškeré habilitace, které proběhly v daném kalendářním roce na dané VŠ, bez ohledu na to, zda nově jmenovaní docenti a profesoři kmenově spadali pod tuto VŠ.

Pozn.: \*\* = Uvádí se počty docentů a profesorů, kteří kmenově spadají pod danou VŠ, ale byli jmenováni na jiné VŠ.

Pozn.: \*\*\* = Fakulta nebo jiná součást vysoké školy uskutečňující akreditovaný studijní program

**Tab. 7.1: Zapojení vysoké školy do programů mezinárodní spolupráce (bez ohledu na zdroj financování)**

Vysoká škola hotelová	H2020/ 7. rámcový program EK		Ostatní	CELKEM
	CELKEM	Z toho Marie-Curie Actions		
Počet projektů*	1			1
Počet vyslaných studentů**	40			40
Počet přijatých studentů***	23			23
Počet vyslaných akademických a vědeckých pracovníků****	12			12
Počet přijatých akademických a vědeckých pracovníků*****	8			8
Dotace v tis. Kč*****	88,5 tis EUR			88,5 tis. EUR

Pozn.: \*= Jedná se o v daném roce probíhající projekty.

Pozn.: \*\* = Vyjíždějící studenti (tj. počty výjezdů) – kteří v roce 2016 absolvovali zahraniční pobyt; započítávají se i ti studenti, jejichž pobyt začal v roce 2015. Započítávají se pouze studenti, jejichž pobyt trval více než 4 týdny (28 dní). Pokud VŠ uvádí i jinak dlouhé výjezdy, uvede to v poznámce k tabulce.

Pozn.: \*\*\* = Přijíždějící studenti (tj. počty příjezdů) – kteří přijeli v roce 2016; započítávají se i ti studenti, jejichž pobyt začal v roce 2015. Započítávají se pouze studenti, jejichž pobyt trval více než 4 týdny (28 dní). Pokud VŠ uvádí i jinak dlouhé výjezdy, uvede to v poznámce k tabulce.

Pozn.: \*\*\*\* = Vyjíždějící akademičtí pracovníci (tj. počty výjezdů) – kteří v roce 2016 absolvovali zahraniční pobyt; započítávají se i ti pracovníci, jejichž pobyt začal v roce 2015.

Pozn.: \*\*\*\*\* = Přijíždějící akademičtí pracovníci (tj. počty příjezdů) – kteří přijeli v roce 2016; započítávají se i ti pracovníci, jejichž pobyt začal v roce 2015.

Pozn.: \*\*\*\*\* = Uvedené částky představují celkové finanční zdroje projektů, včetně spolufinancování MŠMT.



Česká republika								0
Čínská lidová republika								0
Dánské království	1							1
Demokratická republika Kongo								0
Dominické společenství								0
Dominikánská republika								0
Džibutská republika								0
Egyptská arabská republika								0
Ekvádorská republika								0
Stát Eritrea								0
Estonská republika								0
Etiopská federativní demokratická republika								0
Faerské ostrovy								0
Falklandské ostrovy								0
Fidžijská republika								0
Filipínská republika								0
Finská republika	3		2		2		2	9
Francouzská republika	2		2		1		2	7
Region Francouzská Guyana								0
Teritorium Francouzská jižní a antarktická území								0
Francouzská Polynésie								0
Gabonská republika								0
Gambijská republika								0
Ghanská republika								0
Gibraltar								0
Grenadský stát								0
Grónsko								0
Gruzie								0
Region Guadeloupe								0
Teritorium Guam								0
Guatemalská republika								0
Bailiwick Guernsey								0
Guinejská republika								0
Republika Guinea-Bissau								0
Guyanská kooperativní republika								0
Republika Haiti								0
Heardův ostrov a MacDonalovy ostrovy								0
Honduraská republika								0
Zvláštní administrativní oblast Čínské lidové republiky Hongkong								0
Chilská republika								0
Chorvatská republika			2		1			3
Indická republika								0
Indonéská republika								0
Irácká republika								0
Íránská islámská republika								0
Irsko	3				1			4
Islandská republika								0
Italská republika	1							1
Stát Izrael								0
Jamajka								0
Japonsko								0
Jemenská republika								0

Bailiwick Jersey								0
Jihoafrická republika								0
Jižní Georgie a Jižní Sandwichovy ostrovy								0
Jihosúdánská republika								0
Jordánské hášimovské království								0
Kajmanské ostrovy								0
Kambodžské království								0
Kamerunská republika								0
Kanada								0
Kapverdská republika								0
Stát Katar								0
Republika Kazachstán								0
Keňská republika								0
Republika Kiribati								0
Území Kokosové (Keelingovy) ostrovy								0
Kolumbijská republika								0
Komorský svaz								0
Konžská republika								0
Korejská lidově demokratická republika								0
Korejská republika								0
Kosovská republika								0
Kostarická republika								0
Kubánská republika								0
Kuvajtský stát								0
Kyperská republika								0
Kyrgyzská republika								0
Laoská lidově demokratická republika								0
Lesothské království								0
Libanonská republika								0
Liberijská republika								0
Libyjský stát								0
Lichtenštejnské knížectví								0
Litevská republika								0
Lotyšská republika	2			2		1		5
Lucemburské velkovévodství								0
Zvláštní administrativní oblast Čínské lidové republiky Macao								0
Madagaskarská republika								0
Maďarsko								0
Bývalá jugoslávská republika Makedonie								0
Malajsie								0
Malawiská republika								0
Maledivská republika								0
Republika Mali								0
Maltská republika								0
Ostrov Man								0
Marocké království								0
Republika Marshallovy ostrovy								0
Region Martinik	1							1
Mauricijská republika								0
Mauritánská islámská republika								0
Departementní společenství Mayotte								0
Menší odlehlé ostrovy USA								0



Spojené státy mexické								0
Federativní státy Mikronésie								0
Moldavská republika								0
Monacké knížectví								0
Mongolsko								0
Montserrat								0
Mosambická republika								0
Republika Myanmarský svaz								0
Namibijská republika								0
Republika Nauru								0
Spolková republika Německo	3		3		1			7
Nepálská federativní demokratická republika								0
Nigerská republika								0
Nigerijská federativní republika								0
Nikaragujská republika								0
Niue								0
Nizozemsko								0
Území Norfolk								0
Norské království								0
Nová Kaledonie								0
Nový Zéland								0
Sultanát Omán								0
Pákistánská islámská republika								0
Republika Palau								0
Palestinská autonomní území								0
Panamská republika								0
Nezávislý stát Papua Nová Guinea								0
Paraguayská republika								0
Peruánská republika								0
Pitcairnovy ostrovy								0
Republika Pobřeží slonoviny								0
Polská republika					1		2	3
Portorické společenství								0
Portugalská republika	4		4					8
Rakouská republika					1		1	2
Region Réunion								0
Republika Rovníková Guinea								0
Rumunsko								0
Ruská federace								0
Rwandská republika								0
Řecká republika	5							5
Územní společenství Saint Pierre a Miquelon								0
Salvadorská republika								0
Nezávislý stát Samoa								0
Republika San Marino								0
Království Saúdská Arábie								0
Senegalská republika								0
Společenství Severní Mariany								0
Seychelská republika								0
Republika Sierra Leone								0
Singapurská republika								0
Slovenská republika			6		2		1	9

Slovenská republika	1						1
Somálská federativní republika							0
Stát Spojené arabské emiráty							0
Spojené státy americké							0
Srbská republika							0
Středoafriická republika							0
Súdánská republika							0
Surinamská republika							0
Svatá Helena, Ascension a Tristan da Cunha							0
Svatá Lucie							0
Společenství Svatý Bartoloměj							0
Federace Svatý Kryštof a Nevis							0
Společenství Svatý Martin							0
Svatý Martin (NL)							0
Demokratická republika Svatý Tomáš a Princův ostrov							0
Svatý Vincenc a Grenadiny							0
Svazijské království							0
Syrská arabská republika							0
Šalomounovy ostrovy							0
Španělské království	10						10
Špicberky a Jan Mayen							0
Šrilanská demokratická socialistická republika							0
Švédské království							0
Švýcarská konfederace							0
Republika Tádžikistán							0
Tanzanská sjednocená republika							0
Thajské království							0
Čínská republika (Tchaj-wan)							0
Tožská republika							0
Tokelau							0
Království Tonga							0
Republika Trinidad a Tobago							0
Tuniská republika							0
Turecká republika		4			1		5
Turkmenistán							0
Ostrovy Turks a Caicos							0
Tuvalu							0
Ugandská republika							0
Ukrajina							0
Uruguayská východní republika							0
Republika Uzbekistán							0
Území Vánoční ostrov							0
Republika Vanuatu							0
Vatikánský městský stát							0
Spojené království Velké Británie a Severního Irska	4						4
Bolívarovská republika Venezuela							0
Vietnamská socialistická republika							0
Demokratická republika Východní Timor							0
Teritorium Wallisovy ostrovy a Futuna							0
Zambijská republika							0
Saharská arabská demokratická republika							0
Zimbabwská republika							0

<i>Ostatní země</i>								<i>0</i>
<b>CELKEM</b>	<b>40</b>	<b>0</b>	<b>23</b>	<b>12</b>	<b>8</b>	<b>2</b>	<b>0</b>	<b>85</b>

Pozn.: \* = Vyjíždějící studenti (tj. počty výjezdů) – studenti, kteří v roce 2016 absolvovali (ukončili) zahraniční pobyt; započítávají se i ti studenti, jejichž pobyt začal v roce 2015. Započítávají se pouze studenti, jejichž pobyt trval alespoň 2 týdny (14 dní).

Pozn.: \*\* = Přijíždějící studenti (tj. počty příjezdů) – studenti, kteří přijeli v roce 2016; započítávají se i ti studenti, jejichž pobyt začal v roce 2015. Započítávají se pouze studenti, jejichž pobyt trval alespoň 2 týdny (14 dní).

Pozn.: \*\*\* = Vyjíždějící akademičtí/ostatní pracovníci (tj. počty výjezdů) – pracovníci, kteří v roce 2016 absolvovali (ukončili) zahraniční pobyt; započítávají se i ti pracovníci, jejichž pobyt začal v roce 2015. Započítávají se pouze pracovníci, jejichž pobyt trval alespoň 5 dní.

Pozn.: \*\*\*\* = Přijíždějící akademičtí/ostatní pracovníci (tj. počty příjezdů) – pracovníci, kteří přijeli v roce 2016; započítávají se i ti pracovníci, jejichž pobyt začal v roce 2015. Započítávají se pouze pracovníci, jejichž pobyt trval alespoň 5 dní.

Pozn.: \*\*\*\*\* = V tabulce 12.3 Mobilita studentů a akademických a ostatních pracovníků podle zemí je uveden výčet všech zemí; účelem je usnadnění zpracování získaných údajů MŠMT. Současně by neměl představovat dodatečnou zátěž pro vysoké školy při vyplňování. V případě neexistence mobility z dané země nevyplňujte prosím buňku.

Pozn.: \*\*\*\*\* = Absolventskou stáží se rozumí praktická stáž v zahraničním podniku nebo organizaci v délce 2-12 měsíců, která je započatá po úspěšném absolvování studia a ukončená do jednoho roku od absolvování studia. Absolventská stáž je realizována na základě trojstranné dohody mezi studentem, vysílající vysokoškolskou institucí a přijímající organizací, institucí, podnikem.

Tab. 7.3: Mobilita absolventů\*\* (podíly absolvovaných studií)

Vysoká škola hotelová	Bakalářské studium	Magisterské studium	Navazující magisterské studium	Doktorské studium	CELKEM
<b>Fakulta 1 (název)*</b>					
Podíl absolventů, kteří během svého studia vyjeli na zahraniční pobyt v délce alespoň 14 dní [%]	21		14		17,5
Podíl absolventů doktorského studia, u nichž délka zahraničního pobytu dosáhla alespoň 1 měsíc (tj. 30 dní) [%]					0
<b>Fakulta 2 (název)*</b>					
Podíl absolventů, kteří během svého studia vyjeli na zahraniční pobyt v délce alespoň 14 dní [%]					
Podíl absolventů doktorského studia, u nichž délka zahraničního pobytu dosáhla alespoň 1 měsíc (tj. 30 dní) [%]					0
<b>VŠ CELKEM</b>	21	0	14	0	17,5

Pozn.: \* = Fakulta nebo jiná součást vysoké školy uskutečňující akreditovaný studijní program.

**Tab. 8.1: Konference (spolu)pořádané vysokou školou  
(počty)**

Vysoká škola hotelová	S počtem účastníků vyšším než 60	Mezinárodní konference*
<i>Fakulta 1 (název)*</i>		
<i>Fakulta 2 (název)</i>		
<i>Ostatní pracoviště celkem</i>		
<b>Celkem</b>	<b>1</b>	<b>0</b>

Pozn.: \* = Mezinárodní konference je taková konference, které se účastní alespoň jeden zahraniční řečník a jejíž všechny příspěvky jsou lokalizované do alespoň jednoho z následujících jazyků - angličtina, francouzština, němčina, nebo do jazyka vlastnímu oborovému zaměření dané konference, např. pro filologické obory.

**Tab. 8.2: Odborníci\* z aplikační sféry podílející se na výuce a na praxi v akreditovaných studijních programech (počty)**

Vysoká škola hotelová	Osoby mající pracovně právní vztah s vysokou školou nebo její součástí			Osoby nemající pracovně právní vztah s vysokou školou nebo její součástí		
	Počet osob podílejících se na výuce	Počet osob podílejících se na vedení závěrečné práce	Počet osob podílejících se na praxi	Počet osob podílejících se na výuce	Počet osob podílejících se na vedení závěrečné práce	Počet osob podílejících se na praxi***
<i>Fakulta 1 (název)*</i>						
<i>Fakulta 2 (název)**</i>						
<b>CELKEM</b>	<b>12</b>	<b>6</b>	<b>2</b>	<b>0</b>	<b>0</b>	<b>178</b>

Pozn.: \* = Odborníci z aplikační sféry podílející se alespoň z jedné třetiny časového rozvrhu na výuce alespoň jednoho kurzu nebo jsou vedoucími závěrečné práce studenta. Pokud daný pracovník je kmenovým zaměstnancem dané VŠ/fakulty, měl by mít minimálně stejně velký úvazek i mimo VŠ/fakultu.

Pozn.: \*\* = Fakulta nebo jiná součást vysoké školy uskutečňující akreditovaný studijní program/obor.

Pozn.: \*\*\* = Jedná se o osoby mající přímou zodpovědnost za výkon odborné praxe studenta.

**Tab. 8.3: Studijní obory, které mají ve své obsahové náplni povinné absolvování odborné praxe\*\*\* po dobu alespoň 1 měsíce\* (počty)**

Vysoká škola hotelová	Počty studijních oborů	Počty studentů v těchto oborech
<b>Fakulta 1 (název)*</b>		
<b>Fakulta 2 (název)**</b>		
<b>CELKEM</b>	<b>9</b>	<b>1355</b>

Pozn.: \* = Doba trvání jednotlivých povinných praxí mohla být i kratší, ale v součtu musela dosahovat alespoň 1 měsíce.

Pozn.: \*\* = Fakulta nebo jiná součást vysoké školy uskutečňující akreditovaný studijní program/obor

Pozn.: \*\*\* = Povinnou praxí se rozumí taková, která je součástí akreditace daného studijního oboru, přičemž se může jednat o součást některého z předmětů či o samostatný předmět. Jedná se o odborné profesní praxe.

Tab. 8.4: Transfer znalostí a výsledků výzkumu do praxe

Vysoká škola hotelová	V ČR	V zahraničí	Počet CELKEM	Příjmy CELKEM
Počet nových spin-off/start-up podniků*				
Patentové přihlášky podané	0	0	0	
Udělené patenty**	0	0	0	
Zapsané užité vzory	0	0	0	
Licenční smlouvy platné k 31. 12.	0	0	0	
Licenční smlouvy nově uzavřené	0	0	0	
Smluvní výzkum***, konzultace a poradenství***				
Placené vzdělávací kurzy pro zaměstnance subjektů aplikační sféry***				

Pozn.: \* = Jedná se o nově vzniklé spin-off/start-up podniky podpořené vysokou školou v roce 2016 (počty).

Pozn.: \*\* = V položce "V zahraničí" se v případě Evropského patentu tento v tabulce vykazuje pouze jednou, bez ohledu na počet designovaných zemí.

Pozn.: \*\*\* = Definice položek týkajících se příjmů a hodnoty v tabulce u těchto položek odpovídají Výroční zprávě o hospodaření pro rok 2016 pro VVŠ (tab. č. 6). SVŠ vyplní tyto položky dle uvážení.

**Licenční smlouva** je definována jako poskytnutí práva ve sjednaném rozsahu a na sjednaném území na nabytí či poskytnutí licence na některou z ochran duševního a průmyslového vlastnictví. Licenční smlouvy se uzavírají k patentovaným vynálezům, resp. zapsaným užitém vzorům, průmyslovým vzorům, topografií polovodičových výrobků, novým odrůdám rostlin a plemenům zvířat či k ochranným známkám písemnou smlouvou. Poskytovatel opravňuje nabyvatele ve sjednaném rozsahu a na sjednaném území k výkonu práv z duševního a průmyslového vlastnictví a nabyvatel se zavazuje k poskytování určité úplaty (licenční poplatky) nebo jiné majetkové hodnoty. Nabyvateli přitom nehrozí obvinění z narušení duševního vlastnictví či autorského práva ze strany poskytovatele.

**Smluvní výzkum** je výzkum na zakázku, který vychází ze spolupráce (interakce) specificky plnící především výzkumné potřeby subjektů aplikační sféry a vysokoškolská instituce je pro subjekt aplikační sféry realizuje dle jeho požadavků a potřeb. Za tento výzkum jsou jí tímto subjektem poskytovány finanční prostředky. Typicky zahrnuje rozsáhlejší projekty, originální výzkum a psaný report. Obvykle bývá výzkum na zakázku zadán jednou konkrétní externí organizací (pro její potřebu). Není rozhodující, zda finanční prostředky, které subjekt aplikační sféry na takový smluvní výzkum vynaložil, pochází z veřejných či soukromých zdrojů. Za smluvní výzkum nelze považovat případ, kdy je vysoká škola příjemcem účelové podpory na aplikovaný výzkum.

**Placené vzdělávací kurzy** prohlubující kvalifikaci zaměstnanců subjektů aplikační sféry (např. podnikové vzdělávací kurzy). Subjektem aplikační sféry se zde rozumí právnická osoba, jejíž hlavní činností není výzkum a vývoj. Může se jednat o podnikatelský subjekt, orgán veřejné správy, neziskovou organizaci, apod. - vždy s podmínkou, že hlavní činnost není výzkumná. Výnosy budou zahrnuty z těch vzdělávacích kurzů, které jsou "na zakázku", tzn. po dohodě s danou organizací pro její zaměstnance. Nejedná se zde o vyčíslení nákladů účastníků vzdělávacích kurzů, kteří jsou zaměstnaní ve společnosti, která splňuje výše uvedenou definici. Naopak, jedná se o kurzy, jež vznikly po dohodě s vybranou společností, neboť tato chtěla školit své zaměstnance.

**Konzultace a poradenství** je založeno na poskytnutí expertní rady, názoru či činnosti, jenž závisí na vysoké míře intelektuálních vstupních zdrojů od vysokoškolské instituce ke klientovi. Vysoká škola za úplatu a v souladu s tržními podmínkami poskytuje konzultační a poradenské služby subjektům aplikační sféry. Hlavním požadovaným výstupem konzultace není vytvoření nové znalosti (vědomosti), ale porozumění nebo pochopení určitého stavu.

Souhrnné informace k tab. 8.4

Nově uzavřené licenční smlouvy, smluvní výzkum, konzultace, poradenství a placené vzdělávací kurzy pro zaměstnance subjektů aplikační sféry	Celkový počet	Celkové příjmy
	8	1 212 380 Kč
	Průměrný příjem na 1 zakázku	
	151 548 Kč	



**Tab. 12.1: Ubytování, stravování**

<b>Vysoká škola hotelová</b>	<b>Počet</b>
Lůžková kapacita kolejí VŠ celková	0
Počet lůžek v pronajatých zařízeních	0
Počet podaných žádostí/rezervací o ubytování k 31/12/2016	0
Počet kladně vyřízených žádostí/rezervací o ubytování k 31/12/2016	0
Počet lůžkodnů v roce 2016	0
Počet hlavních jídel vydaných v roce 2016 studentům	35852
Počet hlavních jídel vydaných v roce 2016 zaměstnancům vysoké školy	3360
Počet hlavních jídel vydaných v roce 2016 ostatním strážníkům	6917

**Tab. 12.2 Vysokoškolské knihovny**

	Počet
<b>Vysoká škola hotelová</b>	
<b>Přírůstek knihovního fondu za rok</b>	642
<b>Knihovní fond celkem</b>	13648
<b>Počet odebíraných titulů periodik:</b>	
- fyzicky	51
- elektronicky (odhad)*	2
- v obou formách**	53

Pozn.: \* = Uvádějí se pouze tituly periodik, které knihovna sama předplácí (resp. získává darem, výměnou) v papírové nebo elektronické verzi; nezahrnují se další periodika, k nimž mají uživatelé knihovny přístup v rámci konsorcií na plnotextové zdroje.

Pozn.: \*\* = Do počtu titulů v obou formách se uvádějí pouze tituly, kde jsou obě formy placené zvlášť (tzn. v případě, že je předplácena tištěná forma a elektronická je jako bonus zdarma, uvádí se pouze tištěná forma atd.).

**Tab. 12.3: Institucionální plán vysoké školy v roce 2016  
(pouze veřejné vysoké školy)**

Vysoká škola hotelová	Poskytnuté finanční prostředky v tis. Kč		Naplňování stanovených cílů/indikátorů	
	Investiční	Neinvestiční	Výchozí stav	Cílový stav
<b>Institucionální rozvojový plán</b>				
<i>Název stanoveného cíle 1*</i>				
<i>Název stanoveného cíle 2*</i>				
<b>CELKEM</b>				

Pozn.: \* = V případě potřeby přidejte řádky.